



ПЕРМСКИЙ КРАЙ
АДМИНИСТРАЦИЯ
АЛЕКСАНДРОВСКОГО МУНИЦИПАЛЬНОГО ОКРУГА

ПОСТАНОВЛЕНИЕ

12.10.2021

№ 625

Об утверждении административного регламента предоставления муниципальной услуги «Присвоение адреса объекту адресации, изменение и аннулирование такого адреса»

В соответствии со статьей 13 Федерального закона от 27 июля 2010 г. № 210-ФЗ «Об организации предоставления государственных и муниципальных услуг», постановлением администрации Александровского муниципального округа от 17 августа 2021 г. № 316 «Об утверждении Перечня муниципальных услуг, предоставляемых администрацией Александровского муниципального округа», постановлением администрации Александровского муниципального округа от 12 августа 2021 г. № 308 «Об утверждении Порядка разработки и утверждения административных регламентов предоставления муниципальных услуг администрацией Александровского муниципального округа и подведомственными муниципальными учреждениями»,

администрация Александровского муниципального округа
ПОСТАНОВЛЯЕТ:

1. Утвердить прилагаемый административный регламент предоставления муниципальной услуги «Присвоение адреса объекту адресации, изменение и аннулирование такого адреса».
2. Опубликовать настоящее постановление на сайте администрации Александровского муниципального округа aleksraion.ru.
3. Контроль за исполнением постановления возложить на первого заместителя главы администрации округа по жилищно-коммунальному хозяйству и благоустройству

Глава муниципального округа –
глава администрации Александровского
муниципального округа



О.Э. Лаврова

УТВЕРЖДЕН
постановлением
администрации
Александровского
муниципального округа
от 12.10.2021 № 625

**Административный регламент
предоставления муниципальной услуги
«Присвоение адреса объекту адресации, изменение и аннулирование
такого адреса»**

1. Общие положения

1.1. Предмет регулирования административного регламента.

1.1.1. Административный регламент предоставления муниципальной услуги «Присвоение адреса объекту адресации, изменение и аннулирование такого адреса» (далее соответственно – административный регламент, муниципальная услуга) разработан в целях повышения качества предоставления муниципальной услуги и определяет последовательность и сроки административных процедур (действий), осуществляемых по запросу физического или юридического лица либо их уполномоченных представителей (далее - заявитель) в пределах, установленных нормативными правовыми актами Российской Федерации, Пермского края, полномочий в соответствии с требованиями Федерального закона от 27 июля 2010 г. № 210-ФЗ «Об организации предоставления государственных и муниципальных услуг».

1.1.2. Муниципальная услуга предоставляется в рамках решения вопроса местного значения в части присвоения, изменения и аннулирования адреса, установленного статьей 16 Федерального закона от 06 октября 2003 г. № 131-ФЗ «Об общих принципах организации местного самоуправления в Российской Федерации»,

1.2. Круг заявителей:

1.2.1. В качестве заявителей выступают юридические и физические лица, являющиеся собственником объекта адресации по собственной инициативе либо лицом, обладающим одним из следующих вещных прав на объект адресации:

1.2.1.1 право хозяйственного ведения; право оперативного управления; право пожизненно наследуемого владения; право постоянного (бессрочного) пользования.

1.2.1.2 представители заявителя, действующие в силу полномочий, основанных на оформленной в установленном законодательством Российской Федерации порядке доверенности, на указании федерального закона либо на акте уполномоченного на то государственного органа или органа местного самоуправления (далее - представитель заявителя).

1.2.2. От имени собственников помещений в многоквартирном доме с заявлением вправе обратиться представитель таких собственников,

уполномоченный на подачу такого заявления принятым в установленном законодательством Российской Федерации порядке решением общего собрания указанных собственников.

1.2.3. От имени членов садоводческого, огороднического и (или) дачного некоммерческого объединения граждан с заявлением вправе обратиться представитель указанных членов некоммерческих объединений, уполномоченный на подачу такого заявления принятым в установленном законодательством Российской Федерации порядке решением общего собрания членов такого некоммерческого объединения.

1.3. Требования к порядку информирования о предоставлении муниципальной услуги.

1.3.1. Информация о месте нахождения, графике работы, справочных телефонах, адресе официального сайта в информационно-телекоммуникационной сети «Интернет» (далее соответственно – официальный сайт, сеть «Интернет») органа, предоставляющего муниципальную услугу, структурных подразделений и территориальных органов.

отдел градостроительства администрации Александровского муниципального округа, расположен по адресу: 618320, Пермский край, г. Александровск, ул. Ленина, д. 20а. каб. 15а, раб. тел. +7(34274) 3-52-28.

График работы:

понедельник - пятница с 8:00 до 17:00;

перерыв с 12:00 до 13:00;

суббота, воскресенье - выходные дни.

Адрес официального сайта органа, предоставляющего муниципальную услугу, в сети «Интернет», содержащего информацию о порядке предоставления муниципальной услуги: <http://aleksraion.ru/>.

Адрес федеральной государственной информационной системы «Единый портал государственных и муниципальных услуг (функций)»: <http://www.gosuslugi.ru> (далее – Единый портал).

Адрес электронной почты для направления обращений по вопросам предоставления муниципальной услуги: amr@aleksraion.ru.

1.3.2. Заявители вправе получить муниципальную услугу через краевое Государственное бюджетное учреждение Пермского края «Пермский краевой многофункциональный центр предоставления государственных и муниципальных услуг» (далее - МФЦ) в соответствии с соглашением о взаимодействии, заключенным между МФЦ и органом, предоставляющим муниципальную услугу (далее – соглашение о взаимодействии), с момента вступления в силу соглашения о взаимодействии.

Информация о месте нахождения, справочных телефонах и графиках работы филиалов МФЦ содержится на официальном сайте МФЦ: <http://mfc-perm.ru>.

1.3.3. Информация по вопросам предоставления муниципальной услуги и услуг, которые являются необходимыми и обязательными для предоставления муниципальной услуги, предоставляется:

1.3.3.1. на информационных стендах в здании органа, предоставляющего муниципальную услугу;

1.3.3.2. на официальном сайте;

1.3.3.3. на Едином портале;

1.3.3.4. посредством публикации в средствах массовой информации, издания информационных материалов (брошюр и буклетов);

1.3.3.5. с использованием средств телефонной связи;

1.3.3.6. при личном обращении в орган, предоставляющий муниципальную услугу, МФЦ;

1.3.4. Заявитель имеет право на получение информации о ходе предоставления муниципальной услуги с использованием средств телефонной связи, электронной почты, Единого портала.

1.3.5. На информационных стендах в здании органа, предоставляющего муниципальную услугу, размещается следующая информация:

1.3.5.1. извлечения из нормативных правовых актов, содержащих нормы, регламентирующие деятельность по предоставлению муниципальной услуги;

1.3.5.2. извлечения из текста административного регламента;

1.3.5.3. блок-схема предоставления муниципальной услуги;

1.3.5.4. перечни документов, необходимых для предоставления муниципальной услуги;

1.3.5.5. перечень услуг, которые являются необходимыми и обязательными для предоставления муниципальной услуги;

1.3.5.6. образцы оформления документов, необходимых для предоставления муниципальной услуги, и требования к ним;

1.3.5.7. информация о местонахождении, справочных телефонах, адресе официального сайта и электронной почты, графике работы органа, предоставляющего муниципальную услугу;

1.3.5.8. график приема заявителей должностными лицами, муниципальными служащими органа, предоставляющего муниципальную услугу;

1.3.5.9. информация о сроках предоставления муниципальной услуги;

1.3.5.10. основания для отказа в приеме документов, необходимых для предоставления муниципальной услуги;

1.3.5.11. основания для отказа в предоставлении муниципальной услуги;

1.3.5.12. порядок информирования о ходе предоставления муниципальной услуги;

1.3.5.13. порядок получения консультаций;

1.3.5.14. порядок обжалования решений, действий (бездействия) органа, предоставляющего муниципальную услугу, должностных лиц, муниципальных служащих органа, предоставляющего муниципальную услугу;

1.3.5.15. иная информация, необходимая для предоставления муниципальной услуги.

2. Стандарт предоставления муниципальной услуги

2.1. Наименование муниципальной услуги.

2.1.1. Присвоение объекту адресации адреса и аннулирование такого адреса.

2.2. Наименование органа местного самоуправления, предоставляющего муниципальную услугу.

2.2.1. Органом, уполномоченным на предоставление муниципальной услуги, является отдел градостроительства администрации Александровского муниципального округа (далее - орган, предоставляющий муниципальную услугу).

2.2.2. При предоставлении муниципальной услуги орган, предоставляющий муниципальную услугу, осуществляет взаимодействие с:

2.2.2.1. Управлением Федеральной службы государственной регистрации, кадастра и картографии по Пермскому краю (документы, указанные в пунктах 2.7.1.1-2.7.1.3, 2.7.1.7, 2.7.1.10-2.7.1.11 настоящего административного регламента);

2.2.2.2. ГУП «Центр технической инвентаризации Пермского края» (документы, указанные в пунктах 2.7.1.8-2.7.1.9 настоящего административного регламента).

2.2.3. Орган, предоставляющий муниципальную услугу, не вправе требовать от заявителя:

2.2.3.1. правоустанавливающие и (или) правоудостоверяющие документы на объект (объекты) адресации, если право на объект (объекты) недвижимости зарегистрировано в Едином государственном реестре недвижимости;

2.2.3.2. выписки из Единого государственного реестра недвижимости на объекты недвижимости, следствием преобразования которых является образование одного и более объекта адресации (в случае преобразования объектов недвижимости с образованием одного и более новых объектов адресации);

2.2.3.3. разрешение на строительство объекта адресации (при присвоении адреса строящимся объектам адресации) и (или) разрешение на ввод объекта адресации в эксплуатацию;

2.2.3.4. уведомление о соответствии указанных в уведомлении о планируемом строительстве параметров объекта индивидуального жилищного строительства или садового дома установленным параметрам и допустимости размещения объекта индивидуального жилищного строительства или садового дома на земельном участке (при присвоении адреса строящимся объектам адресации) и (или) уведомление об окончании строительства или реконструкции объекта индивидуального жилищного строительства или садового дома;

2.2.3.5. схему расположения объекта адресации на кадастровом плане или кадастровой карте соответствующей территории (в случае присвоения адреса земельному участку);

2.2.3.6.выписку из Единого государственного реестра недвижимости на объект адресации (в случае присвоения адреса объекту адресации, поставленному на кадастровый учет);

2.2.3.7.решение Администрации о переводе жилого помещения в нежилое помещение или нежилого помещения в жилое помещение (в случае присвоения адреса помещению, изменения и аннулирования такого адреса вследствие его перевода из жилого помещения в нежилое помещение или нежилого помещения в жилое помещение);

2.2.3.8.акт приемочной комиссии при переустройстве и (или) перепланировке помещения, приводящих к образованию одного и более новых объектов адресации (в случае преобразования объектов недвижимости (помещений) с образованием одного и более новых объектов адресации);

2.2.3.9.выписку из Единого государственного реестра недвижимости об объекте недвижимости, который снят с учета (в случае аннулирования адреса объекта адресации при прекращении существования объекта адресации);

2.2.3.10. уведомление об отсутствии в Едином государственном реестре недвижимости запрашиваемых сведений по объекту адресации (в случае аннулирования адреса объекта адресации при отказе в осуществлении кадастрового учета объекта адресации по основаниям, указанным в пунктах 1 и 3 части 2 статьи 27 Федерального закона «О кадастровой деятельности»);

2.2.3.11. представление документов и информации или осуществление действий, представление или осуществление которых не предусмотрено нормативными правовыми актами, регулирующими отношения, возникающие в связи с предоставлением муниципальной услуги;

2.2.3.12. представление документов и информации или осуществление действий, представление или осуществление которых не предусмотрено нормативными правовыми актами, регулирующими отношения, возникающие в связи с предоставлением муниципальной услуги;

2.2.3.13. представление документов и информации, в том числе подтверждающих внесение заявителем платы за предоставление муниципальной услуги, которые находятся в распоряжении органа, предоставляющего муниципальные услуги, иных государственных органов, органов местного самоуправления либо подведомственных государственным органам или органам местного самоуправления организаций, участвующих в предоставлении предусмотренных частью 1 статьи 1 Федерального закона от 27 июля 2010 г. № 210-ФЗ «Об организации предоставления государственных и муниципальных услуг» государственных и муниципальных услуг, в соответствии с нормативными правовыми актами Российской Федерации, нормативными правовыми актами Пермского края, муниципальными правовыми актами, за исключением документов, включенных в определенный частью 6 статьи 7 вышеназванного федерального закона перечень документов. Заявитель вправе представить указанные документы и информацию в орган, предоставляющий муниципальную услугу, по собственной инициативе;

2.2.3.14. осуществление действий, в том числе согласований, необходимых для предоставления муниципальной услуги и связанных

с обращением в иные государственные органы, органы местного самоуправления, организации, за исключением получения услуг и получения документов и информации, предоставляемых в результате предоставления услуг, которые являются необходимыми и обязательными для предоставления муниципальной услуги.

2.3. Описание результата предоставления муниципальной услуги.

2.3.1. Результатом предоставления муниципальной услуги является:

2.3.1.1. приказ органа, предоставляющего муниципальную услугу, о присвоении объекту адресации адреса и аннулирование такого адреса;

2.3.1.2. решение об отказе в присвоении объекту адресации адреса или аннулировании его адреса.

2.4. Срок предоставления муниципальной услуги.

2.4.1. Общий срок предоставления муниципальной услуги 10 рабочих дней.

2.4.2. Срок принятия решения о предоставлении муниципальной услуги - 7 рабочих дней.

Срок принятия решения о предоставлении муниципальной услуги в случае направления заявителем документов, необходимых, в соответствии с нормативными правовыми актами, для предоставления муниципальной услуги, через МФЦ исчисляется со дня передачи МФЦ таких документов в орган, предоставляющий муниципальную услугу.

2.4.3. Срок приостановления предоставления муниципальной услуги не предусмотрен.

2.4.4. Срок выдачи (направления по адресу, указанному в запросе о предоставлении муниципальной услуги, либо через МФЦ) заявителю документа, подтверждающего принятие решения о предоставлении муниципальной услуги, либо принятие решения об отказе в предоставлении муниципальной услуги:

2.4.4.1. в случае выдачи результата предоставления муниципальной услуги в форме электронного документа с использованием информационно-телекоммуникационных сетей общего пользования, в том числе единого портала, региональных порталов или портала адресной системы, не позднее одного рабочего дня со дня истечения срока принятия решения о предоставлении муниципальной услуги, либо принятие решения об отказе в предоставлении муниципальной услуги;

2.4.4.2. в случае выдачи результата предоставления муниципальной услуги в форме документа на бумажном носителе посредством выдачи заявителю (представителю заявителя) лично под расписку либо направления документа не позднее одного рабочего дня, следующего за седьмым днем со дня истечения срока принятия решения о предоставлении муниципальной услуги, либо принятие решения об отказе в предоставлении муниципальной услуги посредством почтового отправления по указанному в заявлении почтовому адресу;

2.4.4.3. в случае передачи в многофункциональный центр результата предоставления муниципальной услуги по заявлениям, поступившим через

многофункциональный центр, осуществляется не позднее одного рабочего дня до окончания, установленного действующим законодательством срока предоставления муниципальной услуги.

2.5. Перечень нормативных правовых актов, регулирующих отношения, возникающие в связи с предоставлением муниципальной услуги.

2.5.1. Предоставление муниципальной услуги осуществляется в соответствии с:

Федеральным законом от 06 октября 2003 г. № 131-ФЗ «Об общих принципах организации местного самоуправления в Российской Федерации»;

Федеральным законом от 27 июля 2006 г. № 149-ФЗ «Об информации, информационных технологиях и о защите информации»;

Федеральным законом от 27 июля 2010 г. № 210-ФЗ «Об организации предоставления государственных и муниципальных услуг»;

Федеральным законом от 02 мая 2006 г. № 59-ФЗ «О порядке рассмотрения обращений граждан Российской Федерации»;

Постановлением Правительства Российской Федерации от 19 ноября 2014 г. № 1221 «Об утверждении Правил присвоения, изменения и аннулирования адресов»;

Приказом Минфина России от 11 декабря 2014 г. № 146н «Об утверждении форм заявления о присвоении объекту адресации адреса или аннулировании его адреса, решения об отказе в присвоении объекту адресации адреса или аннулировании его адреса»;

Распоряжением губернатора Пермского края от 30 октября 2017 г. № 246-р «О внесении изменения в перечень целевых показателей эффективности работы органов местного самоуправления муниципальных образований Пермского края (городских округов, муниципальных районов и городских поселений) в сфере земельно-имущественных отношений» (в редакции от 26 ноября 2018 г. № 188-р);

Постановлением администрации Александровского муниципального округа от 17 августа 2021 г. № 316 «Об утверждении Перечня муниципальных услуг, предоставляемых администрацией Александровского муниципального округа»;

Постановлением администрации Александровского муниципального округа от 12 августа 2021 г. № 308 «Об утверждении Порядка разработки и утверждения административных регламентов предоставления муниципальных услуг администрацией Александровского муниципального округа и подведомственными муниципальными учреждениями».

2.6. Исчерпывающий перечень документов, необходимых, в соответствии с нормативными правовыми актами, для предоставления муниципальной услуги:

2.6.1. Заявление по форме приложения 1 к настоящему административному регламенту. К заявлению прилагаются подлинники или засвидетельствованные в нотариальном порядке копии следующих документов:

2.6.1.1. документ, удостоверяющий личность заявителя;

2.6.1.2. документ, подтверждающий полномочия представителя, а также удостоверяющий личность представителя заявителя, в случае если интересы заявителя представляет представитель заявителя;

2.6.1.3. доверенность, оформленная в установленном законодательством Российской Федерации порядке (в случае подачи заявления представителем заявителя);

2.6.1.4. правоустанавливающие документы на объект недвижимости;

2.6.1.5. правоустанавливающие и (или) правоудостоверяющие документы на объект (объекты) адресации;

2.6.1.6. выписки из Единого государственного реестра недвижимости на объекты недвижимости, следствием преобразования которых является образование одного и более объекта адресации (в случае преобразования объектов недвижимости с образованием одного и более новых объектов адресации);

2.6.1.7. разрешение на строительство объекта адресации (при присвоении адреса строящимся объектам адресации) и (или) разрешение на ввод объекта адресации в эксплуатацию ;

2.6.1.8. уведомление о соответствии указанных в уведомлении о планируемом строительстве параметров объекта индивидуального жилищного строительства или садового дома установленным параметрам и допустимости размещения объекта индивидуального жилищного строительства или садового дома на земельном участке (при присвоении адреса строящимся объектам адресации) и (или) уведомление об окончании строительства или реконструкции объекта индивидуального жилищного строительства или садового дома ;

2.6.1.9. схема расположения объекта адресации на кадастровом плане или кадастровой карте соответствующей территории (в случае присвоения адреса земельному участку) ;

2.6.1.10. выписка из Единого государственного реестра недвижимости на объект адресации (в случае присвоения адреса объекту адресации, поставленному на кадастровый учет);

2.6.1.11. решение Администрации о переводе жилого помещения в нежилое помещение или нежилого помещения в жилое помещение (в случае присвоения адреса помещению, изменения и аннулирования такого адреса вследствие его перевода из жилого помещения в нежилое помещение или нежилого помещения в жилое помещение);

2.6.1.12. акт приемочной комиссии при переустройстве и (или) перепланировке помещения, приводящих к образованию одного и более новых объектов адресации (в случае преобразования объектов недвижимости (помещений) с образованием одного и более новых объектов адресации);

2.6.1.13. выписка из Единого государственного реестра недвижимости об объекте недвижимости, который снят с учета (в случае аннулирования адреса объекта адресации при прекращении существования объекта адресации);

2.6.1.14. уведомление об отсутствии в Едином государственном реестре недвижимости запрашиваемых сведений по объекту адресации (в

случае аннулирования адреса объекта адресации при отказе в осуществлении кадастрового учета объекта адресации по основаниям, указанным в пунктах 1 и 3 части 2 статьи 27 Федерального закона «О кадастровой деятельности»).

2.6.2. Заявитель предоставляет самостоятельно:

2.6.2.1. Заявление по форме приложения 1 к настоящему административному регламенту.

2.6.2.2. документ, удостоверяющий личность заявителя;

2.6.2.3. документ, подтверждающий полномочия представителя, а также удостоверяющий личность представителя заявителя, в случае если интересы заявителя представляет представитель заявителя.

2.6.2.4. доверенность, оформленная в установленном законодательством Российской Федерации порядке (в случае подачи заявления представителем заявителя);

2.6.2.5. правоустанавливающие документы на объект недвижимости, если право на объект недвижимости не зарегистрировано в Едином государственном реестре недвижимости.

2.6.3. Тексты документов, представляемых для оказания муниципальной услуги, должны быть написаны разборчиво, наименования юридических лиц без сокращения, с указанием их мест нахождения. Фамилии, имена и отчества (при наличии) физических лиц, адреса их мест жительства должны быть написаны полностью.

2.7. Исчерпывающий перечень документов, необходимых, в соответствии с нормативными правовыми актами, для предоставления муниципальной услуги, которые находятся в распоряжении государственных органов, органов местного самоуправления и иных органов, участвующих в предоставлении муниципальной услуги.

2.7.1. Для рассмотрения запроса и документов о предоставлении муниципальной услуги орган, предоставляющий муниципальную услугу, запрашивает следующие документы (их копии или содержащиеся в них сведения), если они не были представлены заявителем по собственной инициативе:

2.7.1.1. правоустанавливающие и (или) правоудостоверяющие документы на объект (объекты) адресации, если право на объект (объекты) недвижимости зарегистрировано в Едином государственном реестре недвижимости ;

2.7.1.2. выписки из Единого государственного реестра недвижимости на объекты недвижимости, следствием преобразования которых является образование одного и более объекта адресации (в случае преобразования объектов недвижимости с образованием одного и более новых объектов адресации);

2.7.1.3. разрешение на строительство объекта адресации (при присвоении адреса строящимся объектам адресации) и (или) разрешение на ввод объекта адресации в эксплуатацию ;

2.7.1.4. уведомление о соответствии указанных в уведомлении о планируемом строительстве параметров объекта индивидуального жилищного строительства или садового дома установленным параметрам и

допустимости размещения объекта индивидуального жилищного строительства или садового дома на земельном участке (при присвоении адреса строящимся объектам адресации) и (или) уведомление об окончании строительства или реконструкции объекта индивидуального жилищного строительства или садового дома;

2.7.1.5. схема расположения объекта адресации на кадастровом плане или кадастровой карте соответствующей территории (в случае присвоения адреса земельному участку) ;

2.7.1.6. выписка из Единого государственного реестра недвижимости на объект адресации (в случае присвоения адреса объекту адресации, поставленному на кадастровый учет);

2.7.1.7. решение Администрации о переводе жилого помещения в нежилое помещение или нежилого помещения в жилое помещение (в случае присвоения адреса помещению, изменения и аннулирования такого адреса вследствие его перевода из жилого помещения в нежилое помещение или нежилого помещения в жилое помещение);

2.7.1.8. акт приемочной комиссии при переустройстве и (или) перепланировке помещения, приводящих к образованию одного и более новых объектов адресации (в случае преобразования объектов недвижимости (помещений) с образованием одного и более новых объектов адресации);

2.7.1.9. выписка из Единого государственного реестра недвижимости об объекте недвижимости, который снят с учета (в случае аннулирования адреса объекта адресации при прекращении существования объекта адресации);

2.7.1.10. уведомление об отсутствии в Едином государственном реестре недвижимости запрашиваемых сведений по объекту адресации (в случае аннулирования адреса объекта адресации при отказе в осуществлении кадастрового учета объекта адресации по основаниям, указанным в пунктах 1 и 3 части 2 статьи 27 Федерального закона «О кадастровой деятельности»);

2.7.2. Документы направляются заявителем самостоятельно, если указанные документы отсутствуют в распоряжении органов государственной власти, органов местного самоуправления либо подведомственных государственным органам или органам местного самоуправления организаций.

2.8. Исчерпывающий перечень оснований для отказа в приеме документов, необходимых для предоставления муниципальной услуги:

2.8.1. Основания для отказа в приеме документов, необходимых для предоставления муниципальной услуги, не предусмотрены действующим законодательством.

2.8.1.1. Основания для возврата Заявления:

2.8.1.1.1. заявление оформлено ненадлежащим образом (наличие ошибок, подчисток, противоречивых сведений, фамилия, имя, отчество Заявителя, адрес написаны не полностью, отсутствие подписи Заявителя), , а также документов, исполненных карандашом;

2.8.1.1.2. документы имеют повреждения, наличие которых не позволяет однозначно истолковать их содержание;

2.9. Исчерпывающий перечень оснований для отказа в предоставлении муниципальной услуги.

2.9.1. Орган, предоставляющий муниципальную услугу, принимает решение об отказе в предоставлении муниципальной услуги в случае если:

2.9.1.1. с заявлением о присвоении объекту адресации адреса обратилось лицо, не указанное в пункте 1.2.1 настоящего административного регламента;

2.9.1.2. ответ на межведомственный запрос свидетельствует об отсутствии документа и (или) информации, необходимой для присвоения объекту адресации адреса, и соответствующий документ не был представлен заявителем (представителем заявителя) по собственной инициативе;

2.9.1.3. документы, обязанность по предоставлению которых для присвоения объекту адресации адреса возложена на заявителя (представителя заявителя), выданы с нарушением порядка, установленного законодательством Российской Федерации;

2.9.1.4. отсутствуют случаи и условия для присвоения объекту адресации адреса в соответствии с законодательством.

2.10. Перечень услуг, которые являются необходимыми и обязательными для предоставления муниципальной услуги, в том числе сведения о документе (документах), выдаваемом (выдаваемых) организациями, участвующими в предоставлении муниципальной услуги:

2.10.1. не предусмотрено.

2.11. Порядок, размер и основания взимания государственной пошлины или иной платы, взимаемой за предоставление муниципальной услуги.

2.11.1. Не взимается.

2.12. Максимальный срок ожидания в очереди при подаче запроса о предоставлении муниципальной услуги и при получении результата предоставления муниципальной услуги.

2.12.1. Максимальное время ожидания в очереди при подаче запроса о предоставлении муниципальной услуги и документов, обязанность по представлению которых возложена на заявителя, для предоставления муниципальной услуги не превышает 15 минут.

2.12.2. Максимальное время ожидания в очереди при получении результата предоставления муниципальной услуги не превышает 15 минут.

2.13. Срок и порядок регистрации запроса о предоставлении муниципальной услуги.

2.13.1. Запрос о предоставлении муниципальной услуги и документы, обязанность по представлению которых возложена на заявителя, для предоставления муниципальной услуги, в том числе в электронной форме, подлежат регистрации в течение трех дней с момента поступления.

2.13.2. Запрос о предоставлении муниципальной услуги и документы, обязанность по представлению которых возложена на заявителя, для предоставления муниципальной услуги, поданные в МФЦ, подлежат регистрации в течение трех дней с момента поступления.

2.14. Требования к помещениям, в которых предоставляется муниципальная услуга, к залу ожидания, местам для заполнения запросов о предоставлении муниципальной услуги, информационным стендам с образцами их заполнения и перечнем документов, необходимых для предоставления муниципальной услуги, в том числе к обеспечению доступности для инвалидов указанных объектов в соответствии с законодательством Российской Федерации о социальной защите инвалидов.

2.14.1. Здание, в котором предоставляется муниципальная услуга, должно находиться в зоне пешеходной доступности от остановок общественного транспорта. Вход в здание должен быть оборудован удобной лестницей с поручнями, а также пандусами для беспрепятственного передвижения инвалидов колясок, детских колясок.

2.14.2. Прием заявителей осуществляется в специально выделенных для этих целей помещениях.

2.14.3. Места ожидания и приема заявителей (их представителей) должны соответствовать комфортным условиям для заявителей (их представителей), в том числе для лиц с ограниченными возможностями здоровья, и оптимальным условиям работы специалистов.

2.14.4. Места для приема заявителей (их представителей) должны быть оборудованы информационными табличками (вывесками) с указанием:

2.14.4.1. номера кабинета (окна);

2.14.4.2. фамилии, имени, отчества и должности специалиста, осуществляющего предоставление муниципальной услуги или информирование о предоставлении муниципальной услуги.

2.14.5. Места ожидания должны быть оборудованы стульями, кресельными секциями, скамьями (банкетками). Количество мест ожидания определяется исходя из фактической нагрузки и возможностей для их размещения в здании, но не может составлять менее 3 мест.

2.14.6. Места для заполнения документов должны быть оборудованы стульями, столами (стойками) и обеспечены образцами заполнения документов, бланками документов и канцелярскими принадлежностями.

2.14.7. Информационные стенды должны содержать полную и актуальную информацию о порядке предоставления муниципальной услуги. Тексты информационных материалов, которые размещаются на информационных стендах, в соответствии с пунктом 1.3.5 административного регламента, печатаются удобным для чтения шрифтом, без исправлений, с выделением наиболее важной информации полужирным начертанием или подчеркиванием.

2.14.8. В соответствии с законодательством Российской Федерации о социальной защите инвалидов им обеспечиваются:

2.14.8.1. условия беспрепятственного доступа к объекту (зданию, помещению), в котором она предоставляется, а также для беспрепятственного пользования транспортом, средствами связи и информации;

2.14.8.2. возможность самостоятельного передвижения по территории, на которой расположены объекты (здания, помещения), в которых

предоставляются услуги, а также входа в такие объекты и выхода из них, посадки в транспортное средство и высадки из него, в том числе с использованием кресла-коляски;

2.14.8.3. сопровождение инвалидов, имеющих стойкие расстройства функции зрения и самостоятельного передвижения;

2.14.8.4. надлежащее размещение оборудования и носителей информации, необходимых для обеспечения беспрепятственного доступа инвалидов к объектам (зданиям, помещениям), в которых предоставляются услуги, и к услугам с учетом ограничений их жизнедеятельности;

2.14.8.5. дублирование необходимой для инвалидов звуковой и зрительной информации, а также надписей, знаков и иной текстовой и графической информации знаками, выполненными рельефно-точечным шрифтом Брайля;

2.14.8.6. допуск сурдопереводчика и тифлосурдопереводчика;

2.14.8.7. допуск на объекты (здания, помещения), в которых предоставляются услуги, собаки-проводника при наличии документа, подтверждающего ее специальное обучение и выдаваемого по форме и в порядке, которые определяются федеральным органом исполнительной власти, осуществляющим функции по выработке и реализации государственной политики и нормативно-правовому регулированию в сфере социальной защиты населения;

2.14.8.8. оказание инвалидам помощи в преодолении барьеров, мешающих получению ими услуг наравне с другими лицами.

2.14.9. На каждой стоянке (остановке) автотранспортных средств около органа, предоставляющего муниципальную услугу выделяется не менее 10 процентов мест (но не менее одного места) для парковки специальных автотранспортных средств инвалидов. Указанные места для парковки не должны занимать иные транспортные средства. Инвалиды пользуются местами для парковки специальных автотранспортных средств бесплатно.

2.15. Показатели доступности и качества муниципальной услуги.

2.15.1. Показатели доступности и качества предоставления муниципальной услуги:

2.15.1.1. количество взаимодействий заявителя с должностными лицами, муниципальными служащими при предоставлении муниципальной услуги не превышает 2-х, продолжительность - не более 15 минут;

2.16.1.2. возможность получения муниципальной услуги в МФЦ, в соответствии с соглашением о взаимодействии, с момента вступления в силу соглашения о взаимодействии;

2.15.1.3. соответствие информации о порядке предоставления муниципальной услуги в местах предоставления муниципальной услуги на информационных стендах, официальном сайте, Едином портале требованиям нормативных правовых актов Российской Федерации, Пермского края;

2.15.1.4. возможность получения заявителем информации о ходе предоставления муниципальной услуги по электронной почте, на Едином портале;

2.15.1.5. соответствие мест предоставления муниципальной услуги (мест ожидания, мест для заполнения документов) требованиям пункта 2.14 административного регламента.

2.15.1.6. доля заявителей, удовлетворенных качеством информации о порядке предоставления муниципальной услуги (показатель определяется как отношение числа заявителей, удовлетворенных качеством информации о порядке предоставления муниципальной услуги, к общему количеству заявителей, которым предоставлялась муниципальная услуга);

2.15.1.7. возможность получения информации, связанной с предоставлением муниципальной услуги, при устном обращении, по письменному запросу, в сети Интернет (показатель определяется как отношение числа заявителей, получивших информацию о порядке предоставления муниципальной услуги, к общему количеству заявителей, которым предоставлялась муниципальная услуга);

2.15.1.8. доля случаев предоставления муниципальной услуги в установленный срок (показатель определяется как отношение количества случаев предоставления муниципальной услуги в установленный срок к общему количеству заявителей, которым предоставлялась муниципальная услуга);

2.15.1.9. доля обоснованных жалоб в общем количестве заявителей, которым предоставлялась муниципальная услуга (показатель определяется как отношение количества обоснованных жалоб к общему количеству заявителей, которым предоставлялась муниципальная услуга).

2.16. Иные требования, в том числе учитывающие особенности предоставления муниципальной услуги в многофункциональных центрах предоставления государственных и муниципальных услуг и особенности предоставления муниципальной услуги в электронной форме

2.16.1. Информация о муниципальной услуге:

2.16.1.1. внесена в реестр муниципальных услуг (функций), предоставляемых органами местного самоуправления муниципальных образований Пермского края;

2.16.1.2. размещена на Едином портале.

2.16.2. В случае обеспечения возможности предоставления муниципальной услуги в электронной форме заявитель (его представитель) вправе направить документы, указанные в пункте 2.6 административного регламента, в электронной форме следующими способами:

2.16.2.1. по электронной почте органа, предоставляющего муниципальную услугу;

2.16.2.2. через Единый портал;

2.16.3. Запрос о предоставлении муниципальной услуги и документы, необходимые для предоставления муниципальной услуги, представляемые в форме электронных документов, подписываются электронной подписью, вид которой предусмотрен законодательством Российской Федерации.

2.16.4. Заявитель вправе подать документы, указанные в пункте 2.6 административного регламента, в МФЦ в соответствии с соглашением о взаимодействии, с момента вступления в силу соглашения о взаимодействии.

3. Состав, последовательность и сроки выполнения административных процедур (действий), требования к порядку их выполнения, в том числе особенности выполнения административных процедур (действий) в электронной форме, а также особенности выполнения административных процедур в многофункциональных центрах

3.1. Организация предоставления муниципальной услуги включает в себя следующие административные процедуры:

3.1.1. прием, регистрация заявления и документов, необходимых для предоставления муниципальной услуги;

3.1.2. рассмотрение документов, необходимых для предоставления муниципальной услуги, и принятие решения о предоставлении (об отказе в предоставлении) муниципальной услуги;

3.1.3. направление заявителю решения о присвоении объекту адресации адреса и аннулирование такого адреса, решения об отказе в предоставлении муниципальной услуги.

3.2. Блок-схема предоставления муниципальной услуги приведена в приложении 2 к административному регламенту.

3.3. Прием, регистрация заявления и документов, необходимых для предоставления муниципальной услуги.

3.3.1. Основанием для начала административной процедуры является подача заявителем (его представителем) заявления и документов, необходимых для предоставления муниципальной услуги. Заявление о предоставлении муниципальной услуги и документы, необходимые для предоставления муниципальной услуги, могут быть представлены заявителем (его представителем):

3.3.1.1. при личном обращении в орган, предоставляющий муниципальную услугу;

3.3.1.2. в электронной форме;

3.3.1.3. посредством почтовой связи на бумажном носителе;

3.3.1.4. при обращении в МФЦ, в соответствии с соглашением о взаимодействии, с момента вступления в силу соглашения о взаимодействии.

3.3.2. Ответственным за исполнение административной процедуры является начальник отдела градостроительства администрации Александровского муниципального округа, в соответствии с должностными обязанностями (далее – ответственный за исполнение административной процедуры);

3.3.3. заявление о предоставлении муниципальной услуги, в том числе в электронной форме, подлежит регистрации в течение трех дней с момента поступления в орган, предоставляющий муниципальную услугу.

3.3.4. Ответственный за исполнение административной процедуры выполняет следующие действия:

3.3.4.1. устанавливает предмет обращения;

3.3.4.2. проверяет представленные документы на соответствие требованиям, установленным пунктом 2.8 административного регламента;

При установлении несоответствия представленных документов требованиям административного регламента, ответственный за исполнение административной процедуры уведомляет заявителя, либо его представителя о наличии препятствий для приема документов, объясняет заявителю содержание выявленных недостатков в представленных документах, предлагает принять меры по их устранению.

Если недостатки, препятствующие приему документов, могут быть устранены в ходе приема, они устраняются незамедлительно.

В случае невозможности устранения выявленных недостатков в течение приема, документы возвращаются заявителю.

По требованию заявителя ответственный за исполнение административной процедуры готовит письменный мотивированный отказ в приеме документов.

Принятие органом, предоставляющим муниципальную услугу, решения об отказе в приеме документов, необходимых для предоставления муниципальной услуги, не препятствует повторному обращению заявителя за предоставлением муниципальной услуги после устранения причин, послуживших основанием для принятия органом, предоставляющим муниципальную услугу, указанного решения;

3.3.4.3. регистрирует заявление о предоставлении муниципальной услуги с представленными документами в соответствии с требованиями нормативных правовых актов, правил делопроизводства, установленных в органе, предоставляющем муниципальную услугу;

3.3.4.4. в случае подачи документов через МФЦ специалист МФЦ оформляет расписку в получении от заявителя документов с указанием их перечня и даты их получения органом, предоставляющим муниципальную услугу, а также с указанием перечня документов, которые будут получены по межведомственным запросам.

3.3.5. В случае подачи заявления в электронной форме через Единый портал, заявление о предоставлении муниципальной услуги с прикрепленными к нему сканированными копиями документов поступают ответственному за исполнение административной процедуры.

После поступления заявления ответственному за исполнение административной процедуры в личном кабинете на Едином портале отображается статус заявки «Принято от заявителя».

3.3.5.1. Ответственный за исполнение административной процедуры проверяет заявление о предоставлении муниципальной услуги и представленные документы на соответствие требованиям пункта 2.8 административного регламента.

Если представленные документы не соответствуют установленным требованиям, ответственный за исполнение административной процедуры готовит уведомление об отказе в приеме документов. В личном кабинете на Едином портале отображается статус «Отказ», в поле «Комментарий» отображается текст «В приеме документов отказано», а также указывается причина отказа в приеме документов.

В случае соответствия документов установленным требованиям ответственный за исполнение административной процедуры регистрирует заявление с приложенными документами.

В личном кабинете на Едином портале отображается статус «Промежуточные результаты от ведомства», в поле «Комментарий» отображается текст следующего содержания: «Ваше заявление принято в работу».

3.3.6. Прием заявления и документов в МФЦ осуществляется в соответствии с соглашением о взаимодействии.

3.3.7. Результатом административной процедуры является регистрация заявления и документов заявителя в установленном порядке или отказ в приеме документов в случае наличия оснований, установленных пунктом 2.8 административного регламента.

3.4. рассмотрение документов, необходимых для предоставления муниципальной услуги, и принятие решения о предоставлении (об отказе в предоставлении) муниципальной услуги.

3.4.1. основанием для начала административной процедуры является получение ответственным за исполнение административной процедуры должностным лицом, муниципальным служащим органа, предоставляющего муниципальную услугу, зарегистрированного заявления и документов.

3.4.2. Ответственный за исполнение административной процедуры:

3.4.2.1. рассматривает заявление о предоставлении муниципальной услуги и документы на соответствие требованиям законодательства Российской Федерации, удостоверяясь, что:

3.4.2.1.1. документы предоставлены в полном объеме в соответствии с законодательством Российской Федерации и пунктом 2.6 административного регламента;

3.4.2.1.2. документы в установленных законодательством случаях нотариально заверены, скреплены печатями, имеют надлежащие подписи сторон или определенных законодательством Российской Федерации должностных лиц.

3.4.2.2. запрашивает в рамках межведомственного и иного информационного взаимодействия (в случае если документы не представлены заявителем по собственной инициативе) документы, установленные пунктом 2.7.1 административного регламента. Срок подготовки и направления ответа на межведомственный и иной запрос не может превышать 2 рабочих дней со дня поступления межведомственного и иного запроса в орган или организацию, предоставляющие документ и информацию, если иные сроки подготовки и направления ответа на межведомственный и иной запрос не установлены

федеральными законами, правовыми актами Правительства Российской Федерации и принятыми в соответствии с федеральными законами нормативными правовыми актами Пермского края.

В случае поступления в орган, предоставляющий муниципальную услугу, ответа на межведомственный и иной запрос, свидетельствующего об отсутствии документа и (или) информации, необходимых для предоставления муниципальной услуги, ответственный за исполнение административной процедуры уведомляет заявителя о получении такого ответа и предлагает заявителю представить документ и (или) информацию, необходимые для предоставления муниципальной услуги, в течение 3-х рабочих дня со дня направления уведомления.

3.4.2.3. в срок не более чем 10 рабочих дней со дня поступления заявления ответственный за исполнение административной процедуры совершает одно из следующих действий:

3.4.2.3.1. определяет возможность присвоения объекту адресации адреса или аннулирования его адреса;

3.4.2.3.2. проводит осмотр местонахождения объекта адресации (при необходимости);

3.4.2.3.3. готовит проект решения о присвоении объекту адресации адреса или аннулировании такого адреса и обеспечивает подписание уполномоченным лицом;

3.4.2.3.4. готовит проект решение об отказе в присвоении объекту адресации адреса или аннулировании такого адреса и обеспечивает подписание уполномоченным лицом. При подготовке ответственный специалист указывает на все установленные в ходе проверки документов основания для отказа, предусмотренные пунктом 2.10 настоящего административного регламента, с мотивированным их обоснованием.

3.4.2.4. несет персональную ответственность за предоставление проекта решения о присвоении объекту адресации адреса и аннулировании такого адреса, в том числе за правильность оформления.

3.5. Направление заявителю решения о присвоении объекту адресации адреса и аннулирование такого адреса, решения об отказе в предоставлении муниципальной услуги.

3.5.1. Решение о предоставлении (об отказе в предоставлении) муниципальной услуги направляется заявителю по адресу, содержащемуся в его запросе о предоставлении муниципальной услуги.

3.5.2. Срок исполнения административной процедуры по подготовке решения о присвоении объекту адресации адреса и аннулировании такого адреса не должен превышать 10 рабочих дней со дня представления заявления в орган, предоставляющий муниципальную услугу.

В случае представления заявителем документов, необходимых, в соответствии с нормативными правовыми актами, для предоставления муниципальной услуги, через МФЦ срок принятия решения о предоставлении муниципальной услуги или об отказе в ее предоставлении исчисляется со дня

передачи МФЦ таких документов в орган, предоставляющий муниципальную услугу.

3.5.3. Результатом административной процедуры является направление решения о предоставлении (об отказе в предоставлении) муниципальной услуги.

3.5.4. В случае предоставления услуги с использованием Единого портала в личном кабинете на Едином портале отображается статус «Исполнено», в поле «Комментарий» отображаться текст следующего содержания «Принято решение о предоставлении услуги». Вам необходимо подойти за решением в ведомство «дата» к «время».

В случае отказа в предоставлении услуги в личном кабинете на Едином портале отображается статус «Отказ», в поле «Комментарий» отображается текст следующего содержания «Принято решение об отказе в оказании услуги, на основании «причина отказа».

4. Формы контроля за исполнением административного регламента

4.1. Порядок осуществления текущего контроля за соблюдением и исполнением должностными лицами, муниципальными служащими органа, предоставляющего муниципальную услугу, положений регламента и иных нормативных правовых актов, устанавливающих требования к предоставлению муниципальной услуги, а также принятием ими решений.

4.1.1. Общий контроль предоставления муниципальной услуги возложен на первого заместителя главы администрации округа по жилищно-коммунальному хозяйству и благоустройству Александровского муниципального округа.

4.1.2. Текущий контроль соблюдения последовательности и сроков исполнения административных действий и выполнения административных процедур, определенных административным регламентом, осуществляется начальником отдела градостроительства администрации Александровского муниципального округа.

4.2. Порядок и периодичность осуществления плановых и внеплановых проверок полноты и качества предоставления муниципальной услуги, в том числе порядок и формы контроля за полнотой и качеством предоставления муниципальной услуги.

4.2.1. Контроль за полнотой и качеством предоставления муниципальной услуги включает в себя проведение плановых и внеплановых проверок, выявление и устранение нарушений прав граждан и юридических лиц, рассмотрение, принятие решений и подготовку ответов на обращения заявителей, содержащих жалобы на решения, действия (бездействие) должностных лиц.

4.2.2. Периодичность и сроки проведения проверок устанавливаются первым заместителем главы администрации округа по жилищно-коммунальному хозяйству и благоустройству Александровского муниципального округа.

4.2.3. Основаниями для проведения внеплановых проверок полноты и качества предоставления муниципальной услуги являются:

4.2.3.1. поступление информации о нарушении положений административного регламента;

4.2.3.2. поручение руководителя органа, предоставляющего муниципальную услугу.

4.2.4. Результаты проверки оформляются актом, в котором отмечаются выявленные недостатки и предложения по их устранению.

4.2.5. По результатам проведенных проверок в случае выявления нарушений прав заявителей обеспечивается привлечение виновных лиц к ответственности в соответствии с законодательством Российской Федерации.

4.3. Требования к порядку и формам контроля за предоставлением муниципальной услуги, в том числе со стороны граждан, их объединений и организаций.

4.3.1. Должностные лица, муниципальные служащие органа, предоставляющего муниципальную услугу, несут персональную ответственность за правильность и обоснованность принятых решений. Также они несут персональную ответственность за соблюдение сроков и установленного порядка предоставления муниципальной услуги.

4.3.2. Персональная ответственность должностных лиц, муниципальных служащих органа, предоставляющего муниципальную услугу, закрепляется в должностных инструкциях в соответствии с требованиями законодательства Российской Федерации.

4.3.3. Контроль за предоставлением муниципальной услуги, в том числе со стороны граждан, их объединений и организаций осуществляется путем получения информации о наличии в действиях (бездействии) должностных лиц, а также в принимаемых ими решениях нарушений положений нормативных правовых актов, устанавливающих требования к предоставлению муниципальной услуги и административного регламента.

4.3.4. Для осуществления контроля за предоставлением муниципальной услуги граждане, их объединения и организации имеют право направлять в орган, предоставляющий муниципальную услугу, индивидуальные и коллективные обращения с предложениями, рекомендациями по совершенствованию качества и порядка предоставления муниципальной услуги, а также заявления и жалобы с сообщением о нарушении должностными лицами, муниципальными служащими, предоставляющими муниципальную услугу, требований административного регламента, законов и иных нормативных правовых актов и осуществлять иные действия, предусмотренные законодательством Российской Федерации.

5. Досудебный (внесудебный) порядок обжалования решений и действий (бездействия) органа, предоставляющего муниципальную услугу, а также его должностных лиц (муниципальных служащих)

5.1. Информация для заявителя о его праве подать жалобу на решение и (или) действие (бездействие) органа, предоставляющего муниципальную услугу, должностных лиц органа, предоставляющего муниципальную услугу, либо муниципальных служащих.

5.1.1. Заявитель имеет право на обжалование действий (бездействия) и решений органа, предоставляющего муниципальную услугу, должностных лиц органа, предоставляющего муниципальную услугу, либо муниципальных служащих в досудебном (внесудебном) порядке.

5.2. Предмет жалобы.

5.2.1. Заявитель имеет право обратиться с жалобой, в том числе в следующих случаях:

5.2.1.1. нарушение срока регистрации запроса заявителя о предоставлении муниципальной услуги;

5.2.1.2. нарушение срока предоставления муниципальной услуги;

5.2.1.3. требование представления заявителем документов, не предусмотренных нормативными правовыми актами Российской Федерации, Пермского края, муниципальными правовыми актами для предоставления муниципальной услуги;

5.2.1.4. отказ в приеме документов у заявителя, представление которых предусмотрено нормативными правовыми актами Российской Федерации, Пермского края, муниципальными правовыми актами для предоставления муниципальной услуги;

5.2.1.5. отказ в предоставлении муниципальной услуги, если основания для отказа не предусмотрены федеральными законами и принятыми в соответствии с ними иными нормативными правовыми актами Российской Федерации, Пермского края, муниципальными правовыми актами;

5.2.1.6. требование с заявителя при предоставлении муниципальной услуги платы, не предусмотренной нормативными правовыми актами Российской Федерации, Пермского края, муниципальными правовыми актами;

5.2.1.7. отказ органа, предоставляющего муниципальную услугу, его должностного лица, муниципального служащего в исправлении допущенных опечаток и ошибок в выданных в результате предоставления муниципальной услуги документах либо нарушение установленного срока таких исправлений.

5.2.2. Жалоба должна содержать:

5.2.2.1. наименование органа, предоставляющего муниципальную услугу, должностного лица, муниципального служащего, решения и действия (бездействие) которых обжалуются;

5.2.2.2. фамилию, имя, отчество (при наличии), сведения о месте жительства заявителя - физического лица либо наименование, сведения о месте нахождения заявителя - юридического лица, а также номер (номера) контактного телефона, адрес (адреса) электронной почты (при наличии) и почтовый адрес, по которым должен быть направлен ответ заявителю;

5.2.2.3. сведения об обжалуемых решениях и действиях (бездействии) органа, предоставляющего муниципальную услугу, его должностного лица либо муниципального служащего;

5.2.2.4. доводы, на основании которых заявитель не согласен с решением и действием (бездействием) органа, предоставляющего муниципальную услугу, его должностного лица, муниципального служащего. Заявителем могут быть представлены документы (при наличии), подтверждающие доводы заявителя, либо их копии.

5.2.3. В случае если жалоба подается через представителя заявителя, также представляется документ, подтверждающий полномочия на осуществление действий от имени заявителя.

5.3. Орган, предоставляющий муниципальную услугу, и уполномоченный орган, которому может быть направлена жалоба.

5.3.1. Жалоба на решение и действие (бездействие) органа, предоставляющего муниципальную услугу, должностного лица, муниципального служащего, органа, предоставляющего муниципальную услугу, подается в письменной форме, в том числе при личном приеме заявителя, или в электронной форме в орган, предоставляющий услугу.

5.4. Порядок подачи и рассмотрения жалобы.

5.4.1. Жалоба подается в письменной форме на бумажном носителе:

5.4.1.1. непосредственно в орган, предоставляющий муниципальную услугу;

5.4.1.2. почтовым отправлением по адресу (месту нахождения) органа, предоставляющего муниципальную услугу;

5.4.1.3. в ходе личного приема руководителя органа, предоставляющего муниципальную услугу.

5.4.2. Время приема жалоб органа, предоставляющего муниципальную услугу, совпадает со временем предоставления муниципальной услуги.

5.4.3. Жалоба может быть подана заявителем в электронной форме посредством:

5.4.3.1. официального сайта;

5.4.3.2. Единого портала;

5.4.3.3. электронной почты.

5.4.4. При подаче жалобы в электронном виде документы, указанные в пункте 5.2.3 административного регламента, могут быть представлены в форме электронных документов, подписанных электронной подписью, вид которой предусмотрен законодательством Российской Федерации, при этом представление документа, удостоверяющего личность заявителя, не требуется.

5.4.5. Жалоба может быть подана заявителем через МФЦ. При поступлении жалобы МФЦ обеспечивает ее передачу в орган, предоставляющий муниципальную услугу, в порядке и сроки, которые установлены соглашением о взаимодействии, но не позднее следующего рабочего дня со дня поступления жалобы.

5.4.6. В органе, предоставляющем муниципальную услугу, определяются уполномоченные на рассмотрение жалоб должностные лица, которые обеспечивают:

5.4.6.1. прием и рассмотрение жалоб в соответствии с требованиями статьи 11.2 Федерального закона от 27 июля 2010 г. № 210-ФЗ «Об организации предоставления государственных и муниципальных услуг».

5.5. Сроки рассмотрения жалобы.

5.5.1. Жалоба, поступившая в орган, предоставляющий муниципальную услугу, подлежит регистрации не позднее следующего рабочего дня со дня ее поступления.

5.5.2. В случае если жалоба подается через МФЦ, срок рассмотрения жалобы исчисляется со дня регистрации жалобы в органе, предоставляющем муниципальную услугу.

5.5.3. Жалоба, поступившая в орган, предоставляющий муниципальную услугу, подлежит рассмотрению должностным лицом, муниципальным служащим, наделенным полномочиями по рассмотрению жалоб, в течение 15 рабочих дней со дня ее регистрации.

5.5.4. В случае обжалования отказа органа, предоставляющего муниципальную услугу, либо должностных лиц, муниципальных служащих в приеме документов у заявителя либо в исправлении допущенных опечаток и ошибок или в случае обжалования заявителем нарушения установленного срока таких исправлений, жалоба рассматривается в течение 5 рабочих дней со дня ее регистрации.

5.6. Результат рассмотрения жалобы.

5.6.1. По результатам рассмотрения жалобы орган, предоставляющий муниципальную услугу, принимает решение об удовлетворении жалобы, в том числе в форме отмены принятого решения, исправления допущенных опечаток и ошибок в выданных в результате предоставления муниципальной услуги документах, возврата заявителю денежных средств, взимание которых не предусмотрено нормативными правовыми актами Российской Федерации, нормативными правовыми актами Пермского края, муниципальными правовыми актами, а также в иных формах, либо об отказе в ее удовлетворении.

5.6.2. При удовлетворении жалобы орган, предоставляющий муниципальную услугу, принимает исчерпывающие меры по устранению выявленных нарушений.

5.6.3. Орган, предоставляющий муниципальную услугу, отказывает в удовлетворении жалобы в следующих случаях:

5.6.3.1. наличие вступившего в законную силу решения суда, арбитражного суда по жалобе о том же предмете и по тем же основаниям;

5.6.3.2. подача жалобы лицом, полномочия которого не подтверждены в порядке, установленном законодательством Российской Федерации;

5.6.3.3. наличие решения по жалобе, принятого ранее в соответствии с требованиями настоящего административного регламента в отношении того же заявителя и по тому же предмету жалобы.

5.6.4. Орган, предоставляющий муниципальную услугу, оставляет жалобу без ответа в случае наличия в жалобе нецензурных либо

оскорбительных выражений, угроз жизни, здоровью и имуществу должностного лица, а также членов его семьи, сообщив заявителю, направившему жалобу, о недопустимости злоупотребления правом.

5.6.5. В случае отсутствия возможности прочитать текст жалобы, фамилию, имя, отчество (при наличии) и (или) почтовый адрес заявителя, указанные в жалобе, ответ на жалобу не дается, и она не подлежит направлению на рассмотрение в государственный орган или должностному лицу в соответствии с их компетенцией, о чем в течение семи рабочих дней со дня регистрации жалобы сообщается заявителю, если его фамилия и почтовый адрес поддаются прочтению.

5.7. Порядок информирования заявителя о результатах рассмотрения жалобы.

5.7.1. Ответ по результатам рассмотрения жалобы подписывается уполномоченным должностным лицом органа, предоставляющего муниципальную услугу, и направляется заявителю не позднее дня, следующего за днем принятия решения, в письменной форме.

5.7.2. По желанию заявителя ответ по результатам рассмотрения жалобы представляется не позднее дня, следующего за днем принятия решения, в форме электронного документа, подписанного электронной подписью руководителя органа, предоставляющего муниципальную услугу, вид которой установлен законодательством Российской Федерации.

5.7.3. В ответе по результатам рассмотрения жалобы указываются:

5.7.3.1. наименование органа, организации, рассмотревших жалобу, должность, фамилия, имя, отчество (при наличии) его должностного лица, принявшего решение по жалобе;

5.7.3.2. номер, дата, место принятия решения, включая сведения о должностном лице, решение или действие (бездействие) которого обжалуется;

5.7.3.3. фамилия, имя, отчество (при наличии) или наименование заявителя;

5.7.3.4. основания для принятия решения по жалобе;

5.7.3.5. принятое по жалобе решение;

5.7.3.6. в случае если жалоба признана обоснованной - сроки устранения выявленных нарушений, в том числе срок предоставления результата муниципальной услуги;

5.7.3.7. сведения о порядке обжалования принятого по жалобе решения.

5.8. Порядок обжалования решения по жалобе

5.8.1. Заявитель вправе обжаловать решения и (или) действия (бездействие) органа, предоставляющего муниципальную услугу, должностных лиц, муниципальных служащих в соответствии с законодательством Российской Федерации.

5.8.2. Заявитель вправе обратиться в суд, в соответствии с законодательством Российской Федерации, с заявлением об оспаривании

решений, действий (бездействия) органа, предоставляющего муниципальную услугу, должностных лиц, муниципальных служащих.

5.9. Право заявителя на получение информации и документов, необходимых для обоснования и рассмотрения жалобы.

5.9.1. В случае если для написания заявления (жалобы) заявителю необходимы информация и (или) документы, имеющие отношение к предоставлению муниципальной услуги и находящиеся в органе, предоставляющем муниципальную услугу, соответствующие информация и документы представляются ему для ознакомления органом, предоставляющим муниципальную услугу, если это не затрагивает права, свободы и законные интересы других лиц, а также в указанных информации и документах не содержатся сведения, составляющие государственную или иную охраняемую федеральным законом тайну.

5.10. Способы информирования заявителей о порядке подачи и рассмотрения жалобы.

5.10.1. Орган, предоставляющий муниципальную услугу, обеспечивает информирование заявителей о порядке обжалования решений и действий (бездействия) органа, предоставляющего муниципальную услугу, должностных лиц, муниципальных служащих посредством размещения информации на стендах в местах предоставления муниципальных услуг, на официальном сайте, на Едином портале.

Приложение 1
к административному регламенту
предоставления муниципальной услуги
«Присвоение адреса объекту адресации
изменение и аннулирование такого
адреса»

ФОРМА ЗАЯВЛЕНИЯ
о присвоении объекту адресации адреса или аннулировании
его адреса

(Приложение № 1 к приказу Министерства финансов Российской Федерации
от 11.12.2014 № 146н)

| | | | |
|------------|---|--|--|
| | | Лист N ____ | Всего листов ____ |
| 1 | Заявление | 2 | Заявление принято регистрационный номер _____ количество листов заявления _____ количество прилагаемых документов _____, в том числе оригиналов ____, копий ____, количество листов в оригиналах ____, копиях _____ ФИО должностного лица _____ подпись должностного лица _____ дата «__» _____ г. |
| | В _____ (наименование органа местного самоуправления, органа _____ уполномоченного законом субъекта Российской Федерации на присвоение объектам адресации адресов) | | |
| 3.1 | Прошу в отношении объекта адресации: | | |
| | Вид: | | |
| | Земельный участок | Сооружение | Объект незавершенного строительства |
| | Здание | Помещение | |
| 3.2 | Присвоить адрес | | |
| | В связи с: | | |
| | <i>Образованием земельного участка (ов) из земель, находящихся в государственной или муниципальной собственности</i> | | |
| | Количество образуемых земельных участков | | |
| | Дополнительная информация: | | |
| | Образованием земельного участка(ов) путем раздела земельного участка | | |
| | Количество образуемых земельных участков | | |
| | Кадастровый номер земельного участка, раздел которого осуществляется | Адрес земельного участка, раздел которого осуществляется | |
| | | | |
| | <i>Образованием земельного участка путем объединения земельных участков</i> | | |
| | Количество объединяемых земельных участков | | |
| | Кадастровый номер объединяемого земельного участка <1> | Адрес объединяемого земельного участка <1> | |
| | | | |
| | | | |

| | | | |
|--|--------------------------------|---|--|
| <i>Образованием земельного участка(ов) путем выдела из земельного участка</i> | | | |
| Количество образуемых земельных участков (за исключением земельного участка, из которого осуществляется выдел) | | | |
| Кадастровый номер земельного участка, из которого осуществляется выдел | | Адрес земельного участка, из которого осуществляется выдел | |
| | | | |
| <i>Образованием земельного участка(ов) путем перераспределения земельных участков</i> | | | |
| Количество образуемых земельных участков | | Количество земельных участков, которые перераспределяются | |
| | | | |
| Кадастровый номер земельного участка, который перераспределяется <2> | | Адрес земельного участка, который перераспределяется <2> | |
| | | | |
| <i>Строительством, реконструкцией здания, сооружения</i> | | | |
| Наименование объекта строительства (реконструкции) в соответствии с проектной документацией | | | |
| Кадастровый номер земельного участка, на котором осуществляется строительство (реконструкция) | | Адрес земельного участка, на котором осуществляется строительство (реконструкция) | |
| | | | |
| Подготовкой в отношении следующего объекта адресации документов, необходимых для осуществления государственного кадастрового учета указанного объекта адресации, в случае, если в соответствии с Градостроительным кодексом Российской Федерации, законодательством субъектов Российской Федерации о градостроительной деятельности для его строительства, реконструкции выдача разрешения на строительство не требуется | | | |
| Тип здания, сооружения, объекта незавершенного строительства | | | |
| Наименование объекта строительства (реконструкции) (при наличии проектной документации указывается в соответствии с проектной документацией) | | | |
| Кадастровый номер земельного участка, на котором осуществляется строительство (реконструкция) | | Адрес земельного участка, на котором осуществляется строительство (реконструкция) | |
| | | | |
| <i>Переводом жилого помещения в нежилое помещение и нежилого помещения в жилое помещение</i> | | | |
| Кадастровый номер помещения | | Адрес помещения | |
| | | | |
| <i>Образованием помещения(ий) в здании, сооружении путем раздела здания, сооружения</i> | | | |
| | Образование жилого помещения | Количество образуемых помещений | |
| | Образование нежилого помещения | Количество образуемых помещений | |
| Кадастровый номер здания, сооружения | | Адрес здания, сооружения | |
| | | | |
| Дополнительная информация: | | | |
| <i>Образованием помещения(ий) в здании, сооружении путем раздела помещения</i> | | | |

| Назначение помещения (жилое (нежилое) помещение) <3> | Вид помещения <3> | Количество помещений <3> |
|---|--|--------------------------------|
| | | |
| Кадастровый номер помещения, раздел которого осуществляется | Адрес помещения, раздел которого осуществляется | |
| | | |
| Дополнительная информация: | | |
| | <i>Образованием помещения в здании, сооружении путем объединения помещений в здании, сооружении</i> | |
| | Образование жилого помещения | Образование нежилого помещения |
| Количество объединяемых помещений | | |
| Кадастровый номер объединяемого помещения <4> | Адрес объединяемого помещения <4> | |
| | | |
| Дополнительная информация: | | |
| | <i>Образованием помещения в здании, сооружении путем переустройства и (или) перепланировки мест общего пользования</i> | |
| | Образование жилого помещения | Образование нежилого помещения |
| Количество образуемых помещений | | |
| Кадастровый номер здания, сооружения | Адрес здания, сооружения | |
| | | |
| Дополнительная информация: | | |
| 3.3 | Аннулировать адрес объекта адресации: | |
| | Наименование страны | |
| | Наименование субъекта Российской Федерации | |
| | Наименование муниципального района, городского округа или внутригородской территории (для городов федерального значения) в составе субъекта Российской Федерации | |
| | Наименование поселения | |
| | Наименование внутригородского района городского округа | |
| | Наименование населенного пункта | |
| | Наименование элемента планировочной структуры | |
| | Наименование элемента улично-дорожной сети | |
| | Номер земельного участка | |
| | Тип и номер здания, сооружения или объекта незавершенного строительства | |
| | Тип и номер помещения, расположенного в здании или сооружении | |
| | Тип и номер помещения в пределах квартиры (в отношении коммунальных квартир) | |
| | Дополнительная информация: | |

| | | | | |
|--|---|--|---|--------------------|
| В связи с: | | | | |
| <i>Прекращением существования объекта адресации</i> | | | | |
| Отказом в осуществлении кадастрового учета объекта адресации по основаниям, указанным в пунктах 1 и 3 части 2 статьи 27 Федерального закона от 24 июля 2007 года N 221-ФЗ «О государственном кадастре недвижимости» (Собрание законодательства Российской Федерации, 2007, N 31, ст. 4017; 2008, N 30, ст. 3597; 2009, N 52, ст. 6410; 2011, N 1, ст. 47; N 49, ст. 7061; N 50, ст. 7365; 2012, N 31, ст. 4322; 2013, N 30, ст. 4083; официальный интернет-портал правовой информации www.pravo.gov.ru , 23 декабря 2014 г.) | | | | |
| <i>Присвоением объекту адресации нового адреса</i> | | | | |
| Дополнительная информация: | | | | |
| 4 | Собственник объекта адресации или лицо, обладающее иным вещным правом на объект адресации | | | |
| | физическое лицо: | | | |
| | фамилия: | имя (полностью): | отчество (полностью) (при наличии): | ИНН (при наличии): |
| | | | | |
| | документ, удостоверяющий личность: | вид: | серия: | номер: |
| | | | | |
| | | дата выдачи: «__» _____ г. | кем выдан: | |
| | почтовый адрес: | телефон для связи: | адрес электронной почты (при наличии): | |
| | | | | |
| | юридическое лицо , в том числе орган государственной власти, иной государственный орган, орган местного самоуправления: | | | |
| | полное наименование: | | | |
| | ИНН (для российского юридического лица): | | КПП (для российского юридического лица): | |
| | | | | |
| | страна регистрации (инкорпорации) (для иностранного юридического лица): | дата регистрации (для иностранного юридического лица): | номер регистрации (для иностранного юридического лица): | |
| | | «__» _____ г. | | |
| | почтовый адрес: | телефон для связи: | адрес электронной почты (при наличии): | |
| | | | | |
| | Вещное право на объект адресации: | | | |
| | | право собственности | | |
| | | право хозяйственного ведения имуществом на объект адресации | | |
| | | право оперативного управления имуществом на объект адресации | | |
| | | право пожизненно наследуемого владения земельным участком | | |
| | | право постоянного (бессрочного) пользования земельным участком | | |
| 5 | Способ получения документов (в том числе решения о присвоении объекту адресации адреса или аннулировании его адреса, оригиналов ранее представленных документов, решения об отказе в присвоении (аннулировании) объекту адресации адреса): | | | |
| | Лично | | В многофункциональном центре | |

| | | | | | | |
|---|--|--|---|--|--------------------|--|
| | Почтовым отправлением по адресу: | | | | | |
| | В личном кабинете Единого портала государственных и муниципальных услуг, региональных порталов государственных и муниципальных услуг | | | | | |
| | В личном кабинете федеральной информационной адресной системы | | | | | |
| | На адрес электронной почты (для сообщения о получении заявления и документов) | | | | | |
| 6 | Расписку в получении документов прошу: | | | | | |
| | Выдать лично | Расписка получена: _____ (подпись заявителя) | | | | |
| | Направить почтовым отправлением по адресу: | | | | | |
| | Не направлять | | | | | |
| 7 | Заявитель: | | | | | |
| | Собственник объекта адресации или лицо, обладающее иным вещным правом на объект адресации | | | | | |
| | Представитель собственника объекта адресации или лица, обладающего иным вещным правом на объект адресации | | | | | |
| | физическое лицо: | | | | | |
| | фамилия: | | имя (полностью): | отчество (полностью) (при наличии): | ИНН (при наличии): | |
| | | | | | | |
| | документ, удостоверяющий личность: | | вид: | серия: | номер: | |
| | | | | | | |
| | | | дата выдачи: | | кем выдан: | |
| | | | «_» _____ г. | | | |
| | почтовый адрес: | | телефон для связи: | адрес электронной почты (при наличии): | | |
| | | | | | | |
| | наименование и реквизиты документа, подтверждающего полномочия представителя: | | | | | |
| | | | | | | |
| | юридическое лицо, в том числе орган государственной власти, иной государственный орган, орган местного самоуправления: | | | | | |
| | полное наименование: | | | | | |
| | | | | | | |
| КПП (для российского юридического лица): | | | | ИНН (для российского юридического лица): | | |
| | | | | | | |
| страна регистрации (инкорпорации) (для иностранного юридического лица): | | дата регистрации (для иностранного юридического лица): | номер регистрации (для иностранного юридического лица): | | | |
| | | «_» _____ г. | | | | |
| почтовый адрес: | | телефон для связи: | адрес электронной почты (при наличии): | | | |
| | | | | | | |

| | | |
|-----------|--|---|
| | | наименование и реквизиты документа, подтверждающего полномочия представителя: |
| | | |
| 8 | Документы, прилагаемые к заявлению: | |
| | | |
| | Оригинал в количестве ___ экз., на ___ л. | Копия в количестве ___ экз., на ___ л. |
| | | |
| | Оригинал в количестве ___ экз., на ___ л. | Копия в количестве ___ экз., на ___ л. |
| | | |
| | Оригинал в количестве ___ экз., на ___ л. | Копия в количестве ___ экз., на ___ л. |
| 9 | Примечание: | |
| | | |
| 10 | Подтверждаю свое согласие, а также согласие представляемого мною лица на обработку персональных данных (сбор, систематизацию, накопление, хранение, уточнение (обновление, изменение), использование, распространение (в том числе передачу), обезличивание, блокирование, уничтожение персональных данных, а также иные действия, необходимые для обработки персональных данных в рамках предоставления органами, осуществляющими присвоение, изменение и аннулирование адресов, в соответствии с законодательством Российской Федерации), в том числе в автоматизированном режиме, включая принятие решений на их основе органом, осуществляющим присвоение, изменение и аннулирование адресов, в целях предоставления государственной услуги. | |
| 11 | Настоящим также подтверждаю, что: сведения, указанные в настоящем заявлении, на дату представления заявления достоверны; представленные правоустанавливающий(ие) документ(ы) и иные документы и содержащиеся в них сведения соответствуют установленным законодательством Российской Федерации требованиям. | |
| 12 | Подпись | Дата |
| | _____ (подпись) | «__» _____ г. |
| | _____ (инициалы, фамилия) | |
| 13 | Отметка специалиста, принявшего заявление и приложенные к нему документы: | |
| | | |
| | | Всего листов ___ |

-
- <1> Строка дублируется для каждого объединенного земельного участка.
 <2> Строка дублируется для каждого перераспределенного земельного участка.
 <3> Строка дублируется для каждого разделенного помещения.
 <4> Строка дублируется для каждого объединенного помещения.

Примечание.

Заявление о присвоении объекту адресации адреса или аннулировании его адреса (далее - заявление) на бумажном носителе оформляется на стандартных листах формата А4. На каждом листе указывается его порядковый номер. Нумерация листов осуществляется по порядку в пределах всего документа арабскими цифрами. На каждом листе также указывается общее количество листов, содержащихся в заявлении.

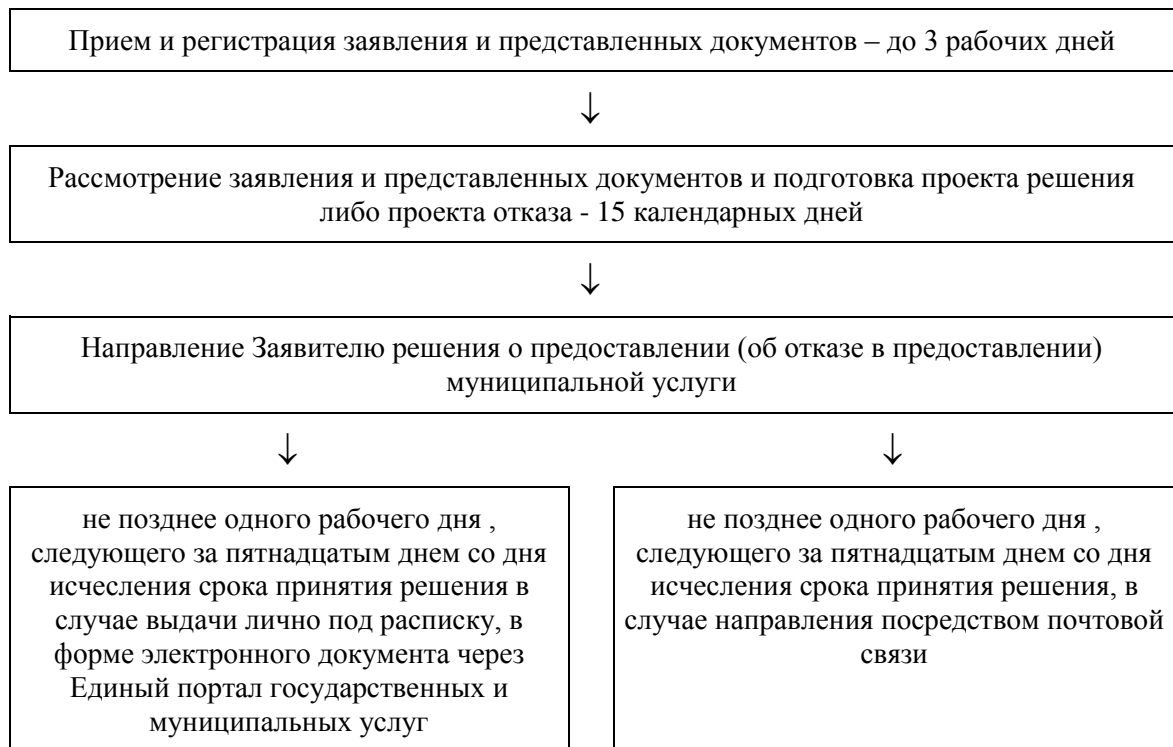
Если заявление заполняется заявителем самостоятельно на бумажном носителе, напротив выбранных сведений в специально отведенной графе проставляется знак: «V»

(V).

При оформлении заявления на бумажном носителе заявителем или по его просьбе специалистом органа местного самоуправления, органа государственной власти субъекта Российской Федерации - города федерального значения или органа местного самоуправления внутригородского муниципального образования города федерального значения, уполномоченного законом указанного субъекта Российской Федерации на присвоение объектам адресации адресов, с использованием компьютерной техники могут быть заполнены строки (элементы реквизита), имеющие отношение к конкретному заявлению. В этом случае строки, не подлежащие заполнению, из формы заявления исключаются.

Приложение 2
к административному регламенту
предоставления муниципальной услуги
«Присвоение адреса объекту адресации
изменение и аннулирование такого
адреса»

БЛОК-СХЕМА
прохождения административной процедуры
присвоения и аннулирования адресов.



Приложение 3
к административному регламенту
предоставления муниципальной услуги
«Присвоение адреса объекту адресации
изменение и аннулирование такого
адреса»

ФОРМА РЕШЕНИЯ
об отказе в присвоении объекту адресации адреса
или аннулировании его адреса

(Приложение N 2 к приказу Министерства финансов Российской Федерации от 11.12.2014 N 146н)

(Ф.И.О., адрес заявителя
(представителя) заявителя)

(регистрационный номер заявления о
присвоении объекту адресации адреса или
аннулировании его адреса)

РЕШЕНИЕ
об отказе в присвоении объекту адресации адреса
или аннулировании его адреса

от _____ № _____

(наименование органа местного самоуправления, органа государственной власти субъекта Российской Федерации - города
федерального значения или органа местного самоуправления внутригородского муниципального образования города
федерального значения, уполномоченного законом субъекта Российской Федерации)

сообщает, что

(Ф.И.О. заявителя в дательном падеже, наименование, номер и дата выдачи документа,

подтверждающего личность, почтовый адрес - для физического лица, полное наименование, ИНН, КПП (для

российского юридического лица), страна, дата и номер регистрации (для иностранного юридического лица),

почтовый адрес - для юридического лица)

на основании Правил присвоения, изменения и аннулирования адресов,
утвержденных постановлением Правительства Российской Федерации
от 19 ноября 2014 г. № 1221, отказано в присвоении (аннулировании) адреса

следующему объекту адресации

(нужное подчеркнуть)

(вид и наименование объекта адресации, описание)

местонахождения объекта адресации в случае обращения заявителя о присвоении объекту адресации адреса,

адрес объекта адресации в случае обращения заявителя об аннулировании его адреса)

В СВЯЗИ С

(основание отказа)

Уполномоченное лицо органа местного самоуправления, органа государственной власти субъекта Российской Федерации - города федерального значения или органа местного самоуправления внутригородского муниципального образования города федерального значения, уполномоченного законом субъекта Российской Федерации

(должность, Ф.И.О.)

(подпись)

М.П.