

**Общество с ограниченной ответственностью
«Пермский кадастровый центр»**

**ПРОЕКТ
МЕЖЕВАНИЯ ТЕРРИТОРИИ**

**кадастрового квартала 59:02:0101168
расположенного по адресу: Пермский край,
Александровский муниципальный округ,
г. Александровск**

**Пояснительная записка
ТОМ 2
Материалы по обоснованию**

002-2023-ПМТ

Генеральный директор

В.И.Чернышев

Главный инженер

С.А. Постникова

2023

Содержание

Раздел	Наименование	Стр.
	Проект межевания. Пояснительная записка. Том 1. Основная часть	
1	Описание проектных решений	3
2	Экспликация образуемых, уточняемых и изменяемых земельных	35
3	Каталог координат образуемых, уточняемых и изменяемых земельных	63
4	Каталог координат красных линий	80
	Чертеж изменяемых и уточняемых земельных участков. М 1:800	Лист 1
	Чертеж образуемых земельных участков. М 1:800	Лист 2
	Проект межевания. Пояснительная записка. Том 2. Материалы по обоснованию	
1	Общие данные	3
2	Цель выполнения работы	5
3	Анализ современного использования территории	5
3.1	Местоположение и фактическое использование проектируемой территории	5
3.2	Анализ градостроительной документации	7
3.3	Зоны с особыми условиями использования территории. Установление публичных сервитутов	44
4	Основные технико-экономические показатели проекта межевания	49
	Приложения	50
	Экспликация земельных участков фактического землепользования	51
	Чертеж фактического использования М 1:800	Лист 1
	Схема границ зон с особыми условиями использования территории 1:800	Лист 2

МАТЕРИАЛЫ ПО ОБОСНОВАНИЮ

1. ОБЩИЕ ДАННЫЕ

Проект межевания территории выполняется в отношении кадастрового квартала 59:02:0101168 г. Александровск Александровского муниципального округа Пермского края с целью последующего выполнения комплексных кадастровых работ.

Проект межевания разрабатывается на основании следующих документов:

1. Постановление администрации Александровского муниципального округа от 10.02.2022 № 139 «О принятии решения о подготовке проекта межевания территории»;

2. Муниципальный контракт от 13.12.2022 № 0156300000722000004 на выполнение работ по разработке проектов межевания территории и проведению комплексных кадастровых работ;

3. Договор субподряда в рамках муниципального контракта № 0156300000722000004 на выполнение работ по разработке проектов межевания территории и проведению комплексных кадастровых работ № 6/2023/ЕП от 31.01.2023;

4. Техническое задание к договору субподряда от 31.01.2023 № 6/2023/ЕП на выполнение работ по разработке проектов межевания территории и проведение комплексных кадастровых работ.

При разработке проекта межевания территории были использованы следующие исходные данные:

- Генеральный план Александровского муниципального округа, утвержденный решением думы Александровского муниципального округа от 25.08.2022г. № 314;

- Правила землепользования и застройки населенных пунктов Александровского муниципального округа, утвержденные постановлением администрации Александровского муниципального округа от 25.10.2022 № 1245;

- топографическая съемка территории, масштаб 1:1000, выполненные ООО «Пермский кадастровый центр» в апреле 2023 г;

- сведения государственного фонда данных: картографический материал в цифровые ортофотопланы масштаба 1:2 000, изготовленные Уральским филиалом ФГУП «Госземкадастрсъемка – ВИСХАГИ» в 2008 г., АФС – 2007 г. на территорию г. Александровск;

- кадастровый план территории на кадастровый квартал 59:02:0101168;

- выписки из Единого государственного реестра недвижимости на земельные участки, расположенные в кадастровом квартале 59:02:0101168.

При разработке проекта межевания были использованы следующие документы, регламентирующие выполнение работ:

- Градостроительный кодекс Российской Федерации;

- Земельный кодекс Российской Федерации;

- Жилищный кодекс Российской Федерации;

- Федеральный закон от 13.07.2015 № 218-ФЗ «О государственной регистрации недвижимости»;
- Федеральный закон от 24.07.2007 № 221-ФЗ «О кадастровой деятельности»;
- Федеральный закон от 30.12.2015 № 431-ФЗ «О геодезии, картографии и пространственных данных и о внесении изменений в отдельные законодательные акты Российской Федерации»;
- Приказ Федеральной службы государственной регистрации, кадастра и картографии от 23.10.2020 №П/0393 «Об утверждении требований к точности и методам определения координат характерных точек границ земельного участка, требований к точности и методам определения координат характерных точек контура здания, сооружения или объекта незавершенного строительства на земельном участке, а также требований к определению площади здания, сооружения, помещения, машино-места»;
- «Инструкция по межеванию земель», утвержденная Роскомземом 08.04.1996;
- Приказ Минэкономразвития России от 21.11.2016 № 734 «Об установлении формы карты-плана территории и требований к ее подготовке, формы акта согласования местоположения границ земельных участков при выполнении комплексных кадастровых работ и требований к его подготовке»;
- Приказ Минэкономразвития России от 20.04.2015 № 244 «Об утверждении формы и содержания протокола заседания согласительной комиссии по вопросу согласования местоположения границ земельных участков при выполнении комплексных кадастровых работ»;
- Приказ Минэкономразвития России от 23.04.2015 № 254 «Об утверждении формы извещения о начале выполнения комплексных кадастровых работ и примерной формы и содержания извещения о проведении заседания согласительной комиссии по вопросу согласования местоположения границ земельных участков при выполнении комплексных кадастровых работ»;
- Постановление Правительства Пермского края от 24.06.2015 № 416-п «Об утверждении Типового регламента работы согласительной комиссии по согласованию местоположения границ земельных участков при выполнении комплексных кадастровых работ на территории Пермского края»;
- ГКИНП-02-033-82 Инструкция по топографической съемке в масштабах 1:5000, 1:2000, 1:1000 и 1:500;
- СП 47.13330.2016 «Инженерные изыскания для строительства. Основные положения. Актуализированная редакция СНиП 11-02-96»;
- СП 11-104-97 «Инженерно-геодезические изыскания для строительства», приложение Д (обязательное);
- СП 42.13330.2016 «Градостроительство. Планировка и застройка городских и сельских поселений. Актуализированная редакция СНиП 2.07.01-89*»;
- РДС 30-201-98 «Инструкция о порядке проектирования и установления красных линий в городах и других поселениях Российской Федерации».
-

2. ЦЕЛЬ ВЫПОЛНЕНИЯ РАБОТ

Цель подготовки проекта межевания территории – установление границ земельных участков, на которых расположены объекты капитального строительства, определение местоположения границ уточняемых, образуемых и изменяемых земельных участков.

3. АНАЛИЗ СОВРЕМЕННОГО ИСПОЛЬЗОВАНИЯ ТЕРРИТОРИИ

3.1 МЕСТОПОЛОЖЕНИЕ И ФАКТИЧЕСКОЕ ИСПОЛЬЗОВАНИЕ ТЕРРИТОРИИ ПРОЕКТИРОВАНИЯ

Территория проектирования расположена в восточной части г. Александровск Пермского края в районе улиц Халтурина, Ким, Кирова, Чернышевского. Территория проектирования включает в себя территорию для гаражного строительства, для индивидуального жилищного строительства, для установки металлического гаража, под жилую застройку, под почтовое отделение, для эксплуатации опор воздушных линий электропередач, склад, ведение огородничества, для хозпостройки, для использования жилья, для эксплуатации 1-этажного железного здания магазина, для жилой многоквартирный дом от 2-х до 5-ти этажей, под объекты инженерного оборудования газоснабжения. Квартал ограничен с северной стороны ул. Халтурина, с западной стороны ул. Максима Горького и ул. Чернышевского, с восточной стороны логом, с южной стороны ул. Кирова.

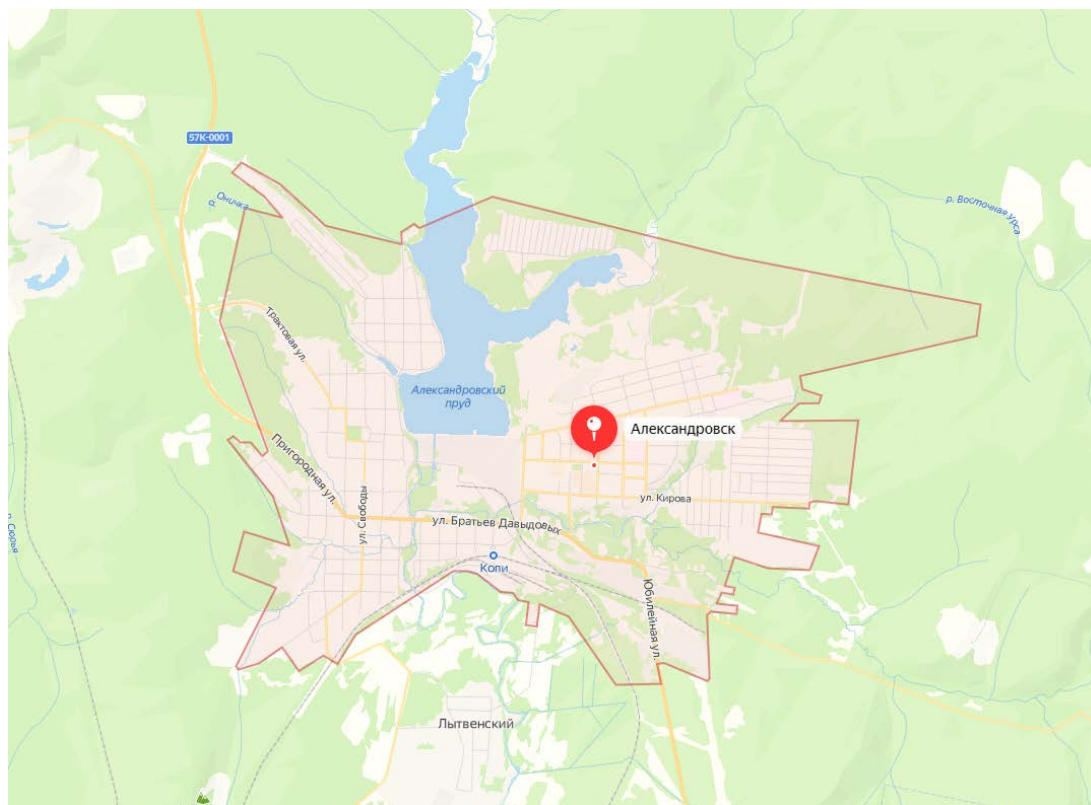


Рисунок 1- Территория г. Александровск

Въезд на территорию квартала 59:02:0101168 осуществляется с улиц Кирова, Чернышевского, Максима Горького, Халтурина.

Площадь территории в границах проектирования составляет – 10,08 га.

Рельеф площадки относительно ровный, с восточной стороны лог. Граница проектируемой территории представлена на Рисунке 2.

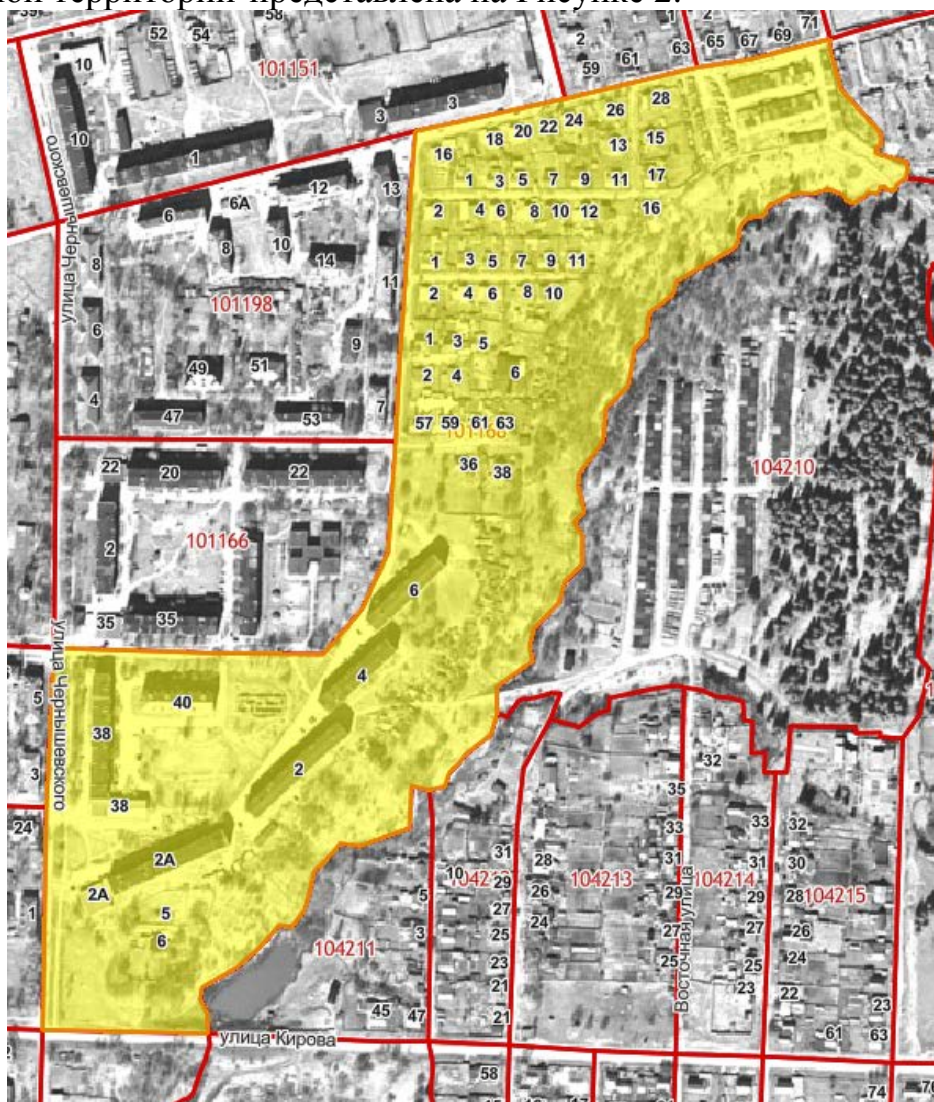


Рисунок 2 – Границы территории проектирования.
Фрагмент публичной кадастровой карты

По данным Управление Федеральной службы государственной регистрации, кадастра и картографии по Пермскому краю, согласно записям Единого государственного реестра недвижимости в кадастровом квартале 59:02:0101168 есть сведения на 238 земельных участка, 151 объектах капитального строительства, из них границы 72 земельных участков уточнены и отображаются на публичной кадастровой карте.

Данные по земельным участкам приведены в «Экспликация земельных участков фактического землепользования», границы земельных участков отображены на «Чертеже фактического использования».

3.2 АНАЛИЗ ГРАДОСТРОИТЕЛЬНОЙ ДОКУМЕНТАЦИИ

Для оценки возможного формирования земельных участков в соответствии с обозначенными целями, кроме изучения фактического использования была проанализирована утвержденная градостроительная документация для данной территории.

В соответствии с Генеральным планом Александровского муниципального округа, утвержденного решением думы Александровского муниципального округа от 25.08.2022г. № 314, территория проектирования расположена в зоне транспортной инфраструктуры, зоне рекреационного назначения, частично жилой зоне (рисунок 3).

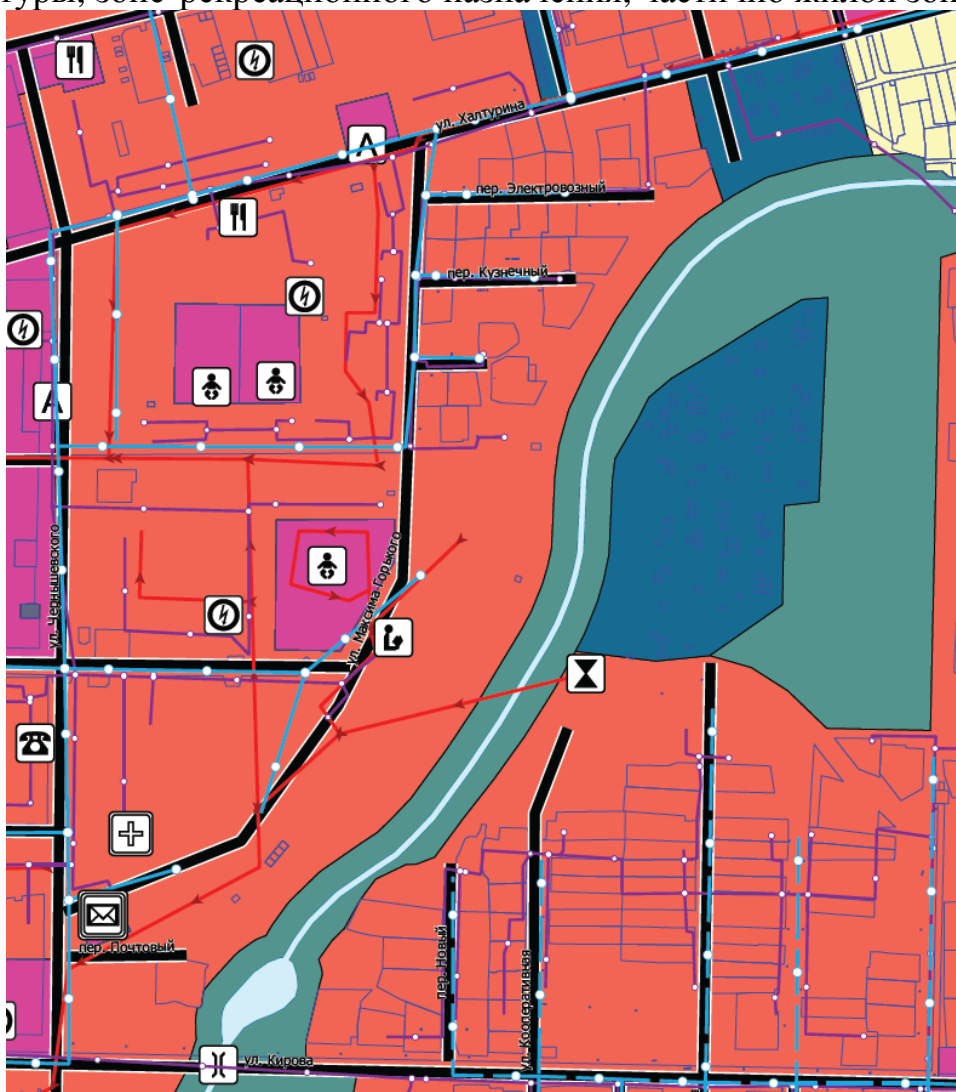


Рисунок 3 - Фрагмент «Карты границ функциональных зон» Генерального плана Александровского муниципального округа

В соответствии с картой градостроительного зонирования Правил землепользования и застройки Александровского муниципального округа территория проектирования расположена в зоне транспортной инфраструктуры (Т), зоне озелененных территорий общего пользования (Р1), зоне застройки индивидуальными жилыми домами (Ж1), зона застройки малоэтажными и среднеэтажными многоквартирными жилыми домами (Ж2), многофункциональная общественно-деловая зона (ОД) смотреть рисунок 4.



Рисунок 4- Фрагмент Карты градостроительного зонирования территории Александровского муниципального округа

Зона застройки индивидуальными жилыми домами: Кодовое обозначение зоны (индекс) – Ж1.

1. Основные виды разрешённого использования земельных участков и объектов капитального строительства

Виды использования (код)	Описание вида разрешенного использования
Для индивидуального жилищного строительства (2.1)	<ul style="list-style-type: none"> - размещение жилого дома (отдельно стоящего здания количеством надземных этажей не более чем три, высотой не более двадцати метров, которое состоит из комнат и помещений вспомогательного использования, предназначенных для удовлетворения гражданами бытовых и иных нужд, связанных с их проживанием в таком здании, не предназначенного для раздела на самостоятельные объекты недвижимости); - выращивание сельскохозяйственных культур; - размещение гаражей для собственных нужд и хозяйственных построек
Блокированная жилая застройка (2.3)	<ul style="list-style-type: none"> - размещение жилого дома, имеющего одну или несколько общих стен с соседними жилыми домами (количеством этажей не более чем три, при общем количестве совмещенных домов не более десяти и каждый из которых предназначен для проживания одной семьи, имеет общую стену (общие стены) без проемов с соседним домом или соседними домами, расположен на отдельном земельном участке и имеет выход на территорию общего пользования (жилые дома блокированной застройки); - разведение декоративных и плодовых деревьев, овощных и ягодных культур; - размещение гаражей для собственных нужд и иных вспомогательных сооружений; - обустройство спортивных и детских площадок, площадок для отдыха
Обслуживание жилой застройки (2.7)	<ul style="list-style-type: none"> - размещение объектов капитального строительства, размещение которых предусмотрено видами разрешенного использования с кодами 3.1, 3.2, 3.3, 3.4, 3.4.1, 3.5.1, 3.6, 3.7, 3.10.1, 4.1, 4.3, 4.4, 4.6, 5.1.2, 5.1.3 если их размещение необходимо для обслуживания жилой застройки, а также связано с проживанием граждан, не причиняет вреда окружающей среде и санитарному благополучию, не нарушает права жителей, не требует установления санитарной зоны
Хранение автотранспорта (2.7.1)	<ul style="list-style-type: none"> - размещение отдельно стоящих и пристроенных гаражей, в том числе подземных, предназначенных для хранения автотранспорта, в том числе с разделением на машино-места, за исключением гаражей, размещение которых предусмотрено содержанием видов разрешенного использования с кодами 2.7.2, 4.9
Размещение гаражей для собственных нужд (2.7.2)	<ul style="list-style-type: none"> - размещение для собственных нужд отдельно стоящих гаражей и (или) гаражей, блокированных общими стенами с другими гаражами в одном ряду, имеющих общие с ними крышу, фундамент и коммуникации

Коммунальное обслуживание (3.1)	- размещение зданий и сооружений в целях обеспечения физических и юридических лиц коммунальными услугами. Содержание данного вида разрешенного использования включает в себя содержание видов разрешенного использования с кодами 3.1.1 – 3.1.2
Социальное обслуживание (3.2)	- размещение зданий, предназначенных для оказания гражданам социальной помощи. Содержание данного вида разрешенного использования включает в себя содержание видов разрешенного использования с кодами 3.2.1 – 3.2.4
Амбулаторно-поликлиническое обслуживание (3.4.1)	- размещение объектов капитального строительства, предназначенных для оказания гражданам амбулаторно-поликлинической медицинской помощи (поликлиники, фельдшерские пункты, пункты здравоохранения, центры матери и ребенка, диагностические центры, молочные кухни, станции донорства крови, клинические лаборатории)
Отдых (рекреация) (5.0)	- обустройство мест для занятия спортом, физической культурой, пешими или верховыми прогулками, отдыха и туризма, наблюдения за природой, пикников, охоты, рыбалки и иной деятельности; создание и уход за городскими лесами, скверами, прудами, озерами, водохранилищами, пляжами, а также обустройство мест отдыха в них. Содержание данного вида разрешенного использования включает в себя содержание видов разрешенного использования с кодами 5.1 – 5.5
Площадки для занятий спортом (5.1.3)	- размещение площадок для занятия спортом и физкультурой на открытом воздухе (физкультурные площадки, беговые дорожки, поля для спортивной игры)
Обеспечение внутреннего правопорядка (8.3)	- размещение объектов капитального строительства, необходимых для подготовки и поддержания в готовности органов внутренних дел, Росгвардии и спасательных служб, в которых существует военизированная служба; размещение объектов гражданской обороны, за исключением объектов гражданской обороны, являющихся частями производственных зданий
Историко-культурная деятельность (9.3)	- сохранение и изучение объектов культурного наследия народов Российской Федерации (памятников истории и культуры), в том числе: - объектов археологического наследия, достопримечательных мест, мест бытования исторических промыслов, производств и ремесел, исторических поселений, недействующих военных и гражданских захоронений, объектов культурного наследия, хозяйственная деятельность, являющаяся историческим промыслом или ремеслом, а также хозяйственная деятельность, обеспечивающая познавательный туризм
Земельные участки (территории) общего пользования (12.0)	- земельные участки общего пользования. Содержание данного вида разрешенного использования включает в себя содержание видов разрешенного использования с кодами 12.0.1 – 12.0.2

Улично-дорожная сеть (12.0.1)	<ul style="list-style-type: none"> - размещение объектов улично-дорожной сети: автомобильных дорог, трамвайных путей и пешеходных тротуаров в границах населенных пунктов, пешеходных переходов, бульваров, площадей, проездов, велодорожек и объектов велотранспортной и инженерной инфраструктуры; - размещение придорожных стоянок (парковок) транспортных средств в границах городских улиц и дорог, за исключением предусмотренных видами разрешенного использования с кодами 2.7.1, 4.9, 7.2.3, а также некапитальных сооружений, предназначенных для охраны транспортных средств
Благоустройство территории (12.0.2)	<ul style="list-style-type: none"> - размещение декоративных, технических, планировочных, конструктивных устройств, элементов озеленения, различных видов оборудования и оформления, малых архитектурных форм, некапитальных нестационарных строений и сооружений, информационных щитов и указателей, применяемых как составные части благоустройства территории, общественных туалетов
Ведение огородничества (13.1)	<ul style="list-style-type: none"> - осуществление отдыха и (или) выращивания гражданами для собственных нужд сельскохозяйственных культур; - размещение хозяйственных построек, не являющихся объектами недвижимости, предназначенных для хранения инвентаря и урожая сельскохозяйственных культур

2. Условно разрешённые виды использования земельных участков и объектов капитального строительства

Виды использования (код)	Описание вида разрешенного использования
Малоэтажная многоквартирная жилая застройка (2.1.1)	<ul style="list-style-type: none"> - размещение малоэтажных многоквартирных домов (многоквартирные дома высотой до 4 этажей, включая мансардный); - обустройство спортивных и детских площадок, площадок для отдыха; - размещение объектов обслуживания жилой застройки во встроенных, пристроенных и встроенно-пристроенных помещениях малоэтажного многоквартирного дома, если общая площадь таких помещений в малоэтажном многоквартирном доме не составляет более 15% общей площади помещений дома
Для ведения личного подсобного хозяйства (приусадебный земельный участок) (2.2)	<ul style="list-style-type: none"> - размещение жилого дома, указанного в описании вида разрешенного использования с кодом 2.1; - производство сельскохозяйственной продукции; - размещение гаража и иных вспомогательных сооружений; - содержание сельскохозяйственных животных
Бытовое обслуживание (3.3)	<ul style="list-style-type: none"> - размещение объектов капитального строительства, предназначенных для оказания населению или организациям бытовых услуг (мастерские мелкого ремонта, ателье, бани, парикмахерские, прачечные, химчистки, похоронные бюро)

Дошкольное, начальное и среднее общее образование (3.5.1)	- размещение объектов капитального строительства, предназначенных для просвещения, дошкольного, начального и среднего общего образования (детские ясли, детские сады, школы, лицеи, гимназии, художественные, музыкальные школы, образовательные кружки и иные организации, осуществляющие деятельность по воспитанию, образованию и просвещению), в том числе зданий, спортивных сооружений, предназначенных для занятия обучающихся физической культурой и спортом
Религиозное использование (3.7)	- размещение зданий и сооружений религиозного использования. Содержание данного вида разрешенного использования включает в себя содержание видов разрешенного использования с кодами 3.7.1 – 3.7.2
Деловое управление (4.1)	- размещение объектов капитального строительства с целью: размещения объектов управленческой деятельности, не связанной с государственным или муниципальным управлением и оказанием услуг, а также с целью обеспечения совершения сделок, не требующих передачи товара в момент их совершения между организациями, в том числе биржевая деятельность (за исключением банковской и страховой деятельности)
Рынки (4.3)	- размещение объектов капитального строительства, сооружений, предназначенных для организации постоянной или временной торговли (ярмарка, рынок, базар), с учетом того, что каждое из торговых мест не располагает торговой площадью более 200 кв. м; размещение гаражей и (или) стоянок для автомобилей сотрудников и посетителей рынка
Магазины (4.4)	- размещение объектов капитального строительства, предназначенных для продажи товаров, торговая площадь которых составляет до 5000 кв. м
Банковская и страховая деятельность (4.5)	- размещение объектов капитального строительства, предназначенных для размещения организаций, оказывающих банковские и страховые услуги
Общественное питание (4.6)	- размещение объектов капитального строительства в целях устройства мест общественного питания (рестораны, кафе, столовые, закусочные, бары)
Развлечения (4.8)	- размещение зданий и сооружений, предназначенных для развлечения. Содержание данного вида разрешенного использования включает в себя содержание видов разрешенного использования с кодами 4.8.1 – 4.8.3
Спорт (5.1)	- размещение зданий и сооружений для занятия спортом. Содержание данного вида разрешенного использования включает в себя содержание видов разрешенного использования с кодами 5.1.1 – 5.1.7
Связь (6.8)	- размещение объектов связи, радиовещания, телевидения, включая воздушные радиорелейные, надземные и подземные кабельные линии связи, линии радиофикации, антенные поля, усилительные пункты на кабельных линиях связи, инфраструктуру спутниковой связи и телерадиовещания, за исключением объектов связи, размещение которых предусмотрено содержанием видов разрешенного использования с кодами 3.1.1, 3.2.3

Общие требования к видам разрешенного использования земельного участка, строящимся/реконструируемым объектам капитального строительства в зоне (Ж1):

1. Не допускается новое строительство и реконструкция зданий без приспособлений для доступа инвалидов и использования их инвалидами.

2. При вводе объекта капитального строительства в эксплуатацию, не требующего проведения какой-либо экспертизы, допускается отклонение от проектной документации до 10%.

3. Размеры земельных участков индивидуальной жилой застройки, приквартирных земельных участков рекомендуется принимать с учетом особенностей градостроительной ситуации территорий, характера сложившейся и формируемой жилой застройки (среды), условий ее размещения в структурном элементе жилой зоны.

4. Расчетные показатели обеспеченности жителей местами парковки и хранения автомобилей в зонах жилой застройки в зависимости от вида жилых домов. Минимальное количество мест организованного хранения индивидуального автотранспорта в муниципальном округе 250 мест в расчете на 1000 жителей установлено согласно СП 42.13330.2016.

5. Площадь озелененной территории микрорайона (квартала) многоквартирной застройки жилой зоны (без учета участков общеобразовательных и дошкольных образовательных организаций) должна составлять не менее 25% площади территории квартала.

6. Площадь озелененных территорий общего пользования – парков, садов, скверов, бульваров, размещаемых на территории, следует принять:

- городских поселений 10 м² на одного человека;
- сельских поселений 12 м² на одного человека.

Предельные (минимальные и (или) максимальные) размеры земельных участков и предельные параметры разрешенного строительства, реконструкции объектов капитального строительства

1	Минимальный отступ от красной линии (линии застройки)	м	3
2	Минимальное расстояние от дома до границы соседнего участка	м	3
3	Минимальное расстояние от дома до границы соседнего участка, при согласовании с землепользователям смежного участка, и скат крыши ориентировать на свой земельный участок	м	1
4	Минимальное расстояние от прочих построек (бань, гаражей и др.) до соседнего участка Допускается блокировка хозяйственных построек на смежных земельных участках по взаимному согласию домовладельцев с учетом противопожарных требований	м	1
5	Минимальное расстояние от окон жилых комнат до стен соседнего дома и хозяйственных построек, расположенных на смежных земельных участках	м	6
6	Минимальная глубина заднего двора	м	5
7	Минимальная ширина бокового двора	м	4
8	Максимальный процент застройки земельного участка	%	60
9	Максимальная высота здания	м	15
10	Максимальная высота ограждений земельного участка	м	2
11	Предельное количество этажей	этаж	3

Противопожарные расстояния между домами и другими зданиями и сооружениями должны соответствовать требованиям СП 4.13130.2013 в актуальной редакции.

Предельные размеры земельных участков и предельные параметры разрешенного строительства, реконструкции объектов капитального строительства

Наименование вида разрешенного использования земельного участка	Минимальная площадь земельных участков, кв. м	Максимальная площадь земельных участков, кв. м	Максимальный процент застройки в границах земельного участка, %
Для индивидуального жилищного строительства	600	2500	60
Блокированная жилая застройка	200	2500	60
Обслуживание жилой застройки	Не подлежит установлению	Не подлежит установлению	Не подлежит установлению
Хранение автотранспорта	20	100	Не подлежит установлению
Размещение гаражей для собственных нужд	20	Не подлежит установлению	Не подлежит установлению
Коммунальное обслуживание	Не подлежит установлению	Не подлежит установлению	Не подлежит установлению
Социальное обслуживание	400	2000	60
Амбулаторно-поликлиническое обслуживание	400	Не подлежит установлению	60
Отдых (рекреация)	Не подлежит установлению	Не подлежит установлению	Не подлежит установлению
Площадки для занятий спортом	100	3000	Не подлежит установлению
Обеспечение внутреннего правопорядка	Не подлежит установлению	Не подлежит установлению	60
Историко-культурная деятельность ¹	Не подлежит установлению	Не подлежит установлению	Не подлежит установлению
Земельные участки (территории) общего пользования	Не подлежит установлению	Не подлежит установлению	Не подлежит установлению
Улично-дорожная сеть	Не подлежит установлению	Не подлежит установлению	Не подлежит установлению
Благоустройство территории	Не подлежит установлению	Не подлежат установлению	Не подлежит установлению
Ведение огородничества	600	5000	50
Малоэтажная многоквартирная жилая застройка	600	2500	60

¹ Регулирование деятельности на землях объектов культурного наследия (памятников истории и культуры) осуществляется в соответствии с требованиями Федерального закона от 25 июня 2002 г. №73-ФЗ «Об объектах культурного наследия (памятниках истории и культуры) народов Российской Федерации», Закона Пермского края от 07 июля 2009 г. №451-ПК «Об объектах культурного наследия (памятниках истории и культуры) народов Российской Федерации, расположенных на территории Пермского края» и нормативных правовых актов, изданных на их основе

Для ведения личного подсобного хозяйства (приусадебный)	600	2500	60
Бытовое обслуживание	Не подлежит установлению	Не подлежит установлению	Не подлежит установлению
Дошкольное, начальное и среднее общее образование	Не подлежит установлению	Не подлежит установлению	60
Религиозное использование	Не подлежит установлению	25000	60
Деловое управление	100	2000	60
Рынки	600	5000	60
Магазины	Не подлежит установлению	3000	60
Банковская и страховая деятельность	Не подлежит установлению	Не подлежит установлению	Не подлежит установлению
Общественное питание	300	1500	60
Развлечения	Не подлежит установлению	Не подлежит установлению	Не подлежит установлению
Спорт	250	5000	60
Связь	Не подлежит установлению	Не подлежит установлению	Не подлежит установлению

Зона застройки малоэтажными и среднеэтажными многоквартирными жилыми домами:

Кодовое обозначение зоны (индекс) – Ж2.

1. Основные виды разрешённого использования земельных участков и объектов капитального строительства

Виды использования (код)	Описание вида разрешенного использования
Малоэтажная многоквартирная жилая застройка (2.1.1)	<ul style="list-style-type: none"> - размещение малоэтажных многоквартирных домов (многоквартирные дома высотой до 4 этажей, включая мансардный); - обустройство спортивных и детских площадок, площадок для отдыха; - размещение объектов обслуживания жилой застройки во встроенных, пристроенных и встроенно-пристроенных помещениях малоэтажного многоквартирного дома, если общая площадь таких помещений в малоэтажном многоквартирном доме не составляет более 15% общей площади помещений дома
Среднеэтажная жилая застройка (2.5)	<ul style="list-style-type: none"> - размещение многоквартирных домов этажностью не выше восьми этажей; - благоустройство и озеленение; - размещение подземных гаражей и автостоянок; обустройство спортивных и детских площадок, площадок для отдыха; - размещение объектов обслуживания жилой застройки во встроенных, пристроенных и встроенно-пристроенных помещениях многоквартирного дома, если общая площадь таких помещений в многоквартирном доме не составляет более 20% общей площади помещений дома
Обслуживание жилой застройки (2.7)	<ul style="list-style-type: none"> - размещение объектов капитального строительства, размещение которых предусмотрено видами разрешенного использования с кодами 3.1, 3.2, 3.3, 3.4, 3.4.1, 3.5.1, 3.6, 3.7, 3.10.1, 4.1, 4.3, 4.4, 4.6, 5.1.2, 5.1.3 если их размещение необходимо для обслуживания жилой застройки, а также связано с проживанием граждан, не причиняет вреда окружающей среде и санитарному благополучию, не нарушает права жителей, не требует установления санитарной зоны
Хранение автотранспорта (2.7.1)	<ul style="list-style-type: none"> - размещение отдельно стоящих и пристроенных гаражей, в том числе подземных, предназначенных для хранения автотранспорта, в том числе с разделением на машино-места, за исключением гаражей, размещение которых предусмотрено содержанием видов разрешенного использования с кодами 2.7.2, 4.9
Размещение гаражей для собственных нужд (2.7.2)	<ul style="list-style-type: none"> - размещение для собственных нужд отдельно стоящих гаражей и (или) гаражей, блокированных общими стенами с другими гаражами в одном ряду, имеющих общие с ними крышу, фундамент и коммуникации

Коммунальное обслуживание (3.1)	- размещение зданий и сооружений в целях обеспечения физических и юридических лиц коммунальными услугами. Содержание данного вида разрешенного использования включает в себя содержание видов разрешенного использования с кодами 3.1.1 – 3.1.2
Социальное обслуживание (3.2)	- размещение зданий, предназначенных для оказания гражданам социальной помощи. Содержание данного вида разрешенного использования включает в себя содержание видов разрешенного использования с кодами 3.2.1 – 3.2.4
Бытовое обслуживание (3.3)	- размещение объектов капитального строительства, предназначенных для оказания населению или организациям бытовых услуг (мастерские мелкого ремонта, ателье, бани, парикмахерские, прачечные, химчистки, похоронные бюро)
Амбулаторно-поликлиническое обслуживание (3.4.1)	- размещение объектов капитального строительства, предназначенных для оказания гражданам амбулаторно-поликлинической медицинской помощи (поликлиники, фельдшерские пункты, пункты здравоохранения, центры матери и ребенка, диагностические центры, молочные кухни, станции донорства крови, клинические лаборатории)
Образование и просвещение (3.5)	- размещение объектов капитального строительства, предназначенных для воспитания, образования и просвещения. Содержание данного вида разрешенного использования включает в себя содержание видов разрешенного использования с кодами 3.5.1 – 3.5.2
Общественное управление (3.8)	- размещение зданий, предназначенных для размещения органов и организаций общественного управления. Содержание данного вида разрешенного использования включает в себя содержание видов разрешенного использования с кодами 3.8.1 – 3.8.2
Деловое управление (4.1)	- размещение объектов капитального строительства с целью: размещения объектов управленческой деятельности, не связанной с государственным или муниципальным управлением и оказанием услуг, а также с целью обеспечения совершения сделок, не требующих передачи товара в момент их совершения между организациями, в том числе биржевая деятельность (за исключением банковской и страховой деятельности)
Магазины (4.4)	- размещение объектов капитального строительства, предназначенных для продажи товаров, торговая площадь которых составляет до 5000 кв. м
Банковская и страховая деятельность (4.5)	- размещение объектов капитального строительства, предназначенных для размещения организаций, оказывающих банковские и страховые услуги
Общественное питание (4.6)	- размещение объектов капитального строительства в целях устройства мест общественного питания (рестораны, кафе, столовые, закусочные, бары)
Отдых (рекреация) (5.0)	- обустройство мест для занятия спортом, физической культурой, пешими или верховыми прогулками, отдыха и туризма, наблюдения за природой, пикников, охоты, рыбалки и иной деятельности; создание и уход за городскими лесами, скверами, прудами, озерами, водохранилищами, пляжами, а также обустройство мест отдыха в них. Содержание данного вида разрешенного использования включает в себя содержание видов разрешенного использования с кодами 5.1 – 5.5

Спорт (5.1)	- размещение зданий и сооружений для занятия спортом. Содержание данного вида разрешенного использования включает в себя содержание видов разрешенного использования с кодами 5.1.1 – 5.1.7
Автомобильный транспорт (7.2)	- размещение зданий и сооружений автомобильного транспорта. Содержание данного вида разрешенного использования включает в себя содержание видов разрешенного использования с кодами 7.2.1 – 7.2.3
Обеспечение внутреннего правопорядка (8.3)	- размещение объектов капитального строительства, необходимых для подготовки и поддержания в готовности органов внутренних дел, Росгвардии и спасательных служб, в которых существует военизированная служба; размещение объектов гражданской обороны, за исключением объектов гражданской обороны, являющихся частями производственных зданий
Историко-культурная деятельность (9.3)	- сохранение и изучение объектов культурного наследия народов Российской Федерации (памятников истории и культуры), в том числе: - объектов археологического наследия, достопримечательных мест, мест бытования исторических промыслов, производств и ремесел, исторических поселений, недействующих военных и гражданских захоронений, объектов культурного наследия, хозяйственная деятельность, являющаяся историческим промыслом или ремеслом, а также хозяйственная деятельность, обеспечивающая познавательный туризм
Специальное пользование водными объектами (11.2)	- использование земельных участков, примыкающих к водным объектам способами, необходимыми для специального водопользования (забор водных ресурсов из поверхностных водных объектов, сброс сточных вод и (или) дренажных вод, проведение дноуглубительных, взрывных, буровых и других работ, связанных с изменением дна и берегов водных объектов)
Земельные участки (территории) общего пользования (12.0)	- земельные участки общего пользования. Содержание данного вида разрешенного использования включает в себя содержание видов разрешенного использования с кодами 12.0.1 – 12.0.2
Улично-дорожная сеть (12.0.1)	- размещение объектов улично-дорожной сети: автомобильных дорог, трамвайных путей и пешеходных тротуаров в границах населенных пунктов, пешеходных переходов, бульваров, площадей, проездов, велодорожек и объектов велотранспортной и инженерной инфраструктуры; - размещение придорожных стоянок (парковок) транспортных средств в границах городских улиц и дорог, за исключением предусмотренных видами разрешенного использования с кодами 2.7.1, 4.9, 7.2.3, а также некапитальных сооружений, предназначенных для охраны транспортных средств
Благоустройство территории (12.0.2)	- размещение декоративных, технических, планировочных, конструктивных устройств, элементов озеленения, различных видов оборудования и оформления, малых архитектурных форм, некапитальных нестационарных строений и сооружений, информационных щитов и указателей, применяемых как составные части благоустройства территории, общественных туалетов

2. Условно разрешённые виды использования земельных участков и объектов капитального строительства

Виды использования (код)	Описание вида разрешенного использования
Для индивидуального жилищного строительства (2.1)	<ul style="list-style-type: none"> - размещение жилого дома (отдельно стоящего здания количеством надземных этажей не более чем три, высотой не более двадцати метров, которое состоит из комнат и помещений вспомогательного использования, предназначенных для удовлетворения гражданами бытовых и иных нужд, связанных с их проживанием в таком здании, не предназначенного для раздела на самостоятельные объекты недвижимости); - выращивание сельскохозяйственных культур; - размещение гаражей для собственных нужд и хозяйственных построек
Блокированная жилая застройка (2.3)	<ul style="list-style-type: none"> - размещение жилого дома, имеющего одну или несколько общих стен с соседними жилыми домами (количеством этажей не более чем три, при общем количестве совмещенных домов не более десяти и каждый из которых предназначен для проживания одной семьи, имеет общую стену (общие стены) без проемов с соседним домом или соседними домами, расположен на отдельном земельном участке и имеет выход на территорию общего пользования (жилые дома блокированной застройки); - разведение декоративных и плодовых деревьев, овощных и ягодных культур; - размещение гаражей для собственных нужд и иных вспомогательных сооружений; - обустройство спортивных и детских площадок, площадок для отдыха
Многоэтажная жилая застройка (высотная застройка) (2.6)	<ul style="list-style-type: none"> - размещение многоквартирных домов этажностью девять этажей и выше; - благоустройство и озеленение придомовых территорий; - обустройство спортивных и детских площадок, хозяйственных площадок и площадок для отдыха; - размещение подземных гаражей и автостоянок; - размещение объектов обслуживания жилой застройки во встроенных, пристроенных и встроенно-пристроенных помещениях многоквартирного дома в отдельных помещениях дома, если площадь таких помещений в многоквартирном доме не составляет более 15% от общей площади дома
Стационарное медицинское обслуживание (3.4.2)	<ul style="list-style-type: none"> - размещение объектов капитального строительства, предназначенных для оказания гражданам медицинской помощи в стационарах (больницы, родильные дома, диспансеры, научно-медицинские учреждения и прочие объекты, обеспечивающие оказание услуги по лечению в стационаре); - размещение станций скорой помощи; - размещение площадок санитарной авиации
Дошкольное, начальное и среднее общее образование (3.5.1)	<ul style="list-style-type: none"> - размещение объектов капитального строительства, предназначенных для просвещения, дошкольного, начального и среднего общего образования (детские ясли, детские сады, школы, лицеи, гимназии, художественные, музыкальные школы,

	образовательные кружки и иные организации, осуществляющие деятельность по воспитанию, образованию и просвещению), в том числе зданий, спортивных сооружений, предназначенных для занятия обучающихся физической культурой и спортом
Парки культуры и отдыха (3.6.2)	- размещение парков культуры и отдыха
Религиозное использование (3.7)	- размещение зданий и сооружений религиозного использования. Содержание данного вида разрешенного использования включает в себя содержание видов разрешенного использования с кодами 3.7.1 – 3.7.2
Рынки (4.3)	- размещение объектов капитального строительства, сооружений, предназначенных для организации постоянной или временной торговли (ярмарка, рынок, базар), с учетом того, что каждое из торговых мест не располагает торговой площадью более 200 кв. м; размещение гаражей и (или) стоянок для автомобилей сотрудников и посетителей рынка
Гостиничное обслуживание (4.7)	- размещение гостиниц
Развлечения (4.8)	- размещение зданий и сооружений, предназначенных для развлечения. Содержание данного вида разрешенного использования включает в себя содержание видов разрешенного использования с кодами 4.8.1 – 4.8.3
Служебные гаражи (4.9)	- размещение постоянных или временных гаражей, стоянок для хранения служебного автотранспорта, используемого в целях осуществления видов деятельности, предусмотренных видами разрешенного использования с кодами 3.0, 4.0, а также для стоянки и хранения транспортных средств общего пользования, в том числе в депо
Туристическое обслуживание (5.2.1)	- размещение пансионатов, гостиниц, кемпингов, домов отдыха, не оказывающих услуги по лечению; - размещение детских лагерей
Связь (6.8)	- размещение объектов связи, радиовещания, телевидения, включая воздушные радиорелейные, надземные и подземные кабельные линии связи, линии радиофикации, антенные поля, усилительные пункты на кабельных линиях связи, инфраструктуру спутниковой связи и телерадиовещания, за исключением объектов связи, размещение которых предусмотрено содержанием видов разрешенного использования с кодами 3.1.1, 3.2.3

Общие требования к видам разрешенного использования земельного участка, предъявляемые к строящимся/реконструируемым объектам капитального строительства в зоне (Ж2):

1. Не допускается новое строительство и реконструкция зданий без приспособлений для доступа инвалидов и использования их инвалидами.

2. При вводе объекта капитального строительства в эксплуатацию, не требующего проведения какой-либо экспертизы, допускается отклонение от

проектной документации до 10%.

3. Отводимый под строительство жилого здания земельный участок должен обеспечивать возможность организации придомовой территории с четким функциональным зонированием и размещением площадок отдыха, игровых, спортивных, хозяйственных площадок, стоянок автотранспорта, зеленых насаждений.

4. Минимальный допустимый уровень обеспеченности жителей многоквартирного жилого дома площадью элементов благоустройства:

- Для игр детей дошкольного и младшего школьного возраста 0.7 м²/чел;
- Для отдыха взрослого населения 0.1 м²/чел;
- Для занятий физкультурой и спортом 2 м²/чел;
- Для придомового озеленения 6 м²/чел.

5. Расчетные показатели обеспеченности жителей местами парковки и хранения автомобилей в зонах жилой застройки в зависимости от вида жилых домов. Минимальное количество мест организованного хранения индивидуального автотранспорта в муниципальном округе 250 мест в расчете на 1000 жителей приведено по установлено согласно СП 42.13330.2016.

6. Площадь озелененной территории микрорайона (квартала) многоквартирной застройки жилой зоны (без учета участков общеобразовательных и дошкольных образовательных организаций) должна составлять не менее 25% площади территории квартала.

7. Площадь озелененных территорий общего пользования – парков, садов, скверов, бульваров, размещаемых на территории, следует принять:

- городских поселений 10 м² на одного человека;
- сельских поселений 12 м² на одного человека.

Предельные (минимальные и (или) максимальные) размеры земельных участков и предельные параметры разрешенного строительства, реконструкции объектов капитального строительства

1	Минимальное расстояние от края основной проезжей части магистральных улиц и дорог до линии регулирования жилой застройки	м	50
2	Минимальное расстояние от края основной проезжей части магистральных улиц и дорог до линии регулирования жилой застройки при условии применения шумозащитных устройств, обеспечивающих требования СНиП II-12-77	м	25
3	Максимальное расстояние от края основной проезжей части улиц, местных или боковых проездов до линии застройки	м	25
4	Минимальный отступ от красной линии (линии застройки)	м	3
5	Минимальное расстояние от стен детских дошкольных учреждений и общеобразовательных школ до красных линий	м	25
6	Минимальное расстояние между длинными сторонами жилых зданий	м	15

	высотой 2-3 этажа		
7	Минимальное расстояние между длинными сторонами жилых зданий высотой 4 этажа	м	20
8	Минимальное расстояние между длинными сторонами жилых зданий высотой 2-4 этажа и торцами таких зданий с окнами из жилых комнат	м	10
9	Минимальное расстояние между длинными сторонами жилых зданий высотой более 5 этажей	м	20
10	Минимальное расстояние между длинными сторонами жилых зданий высотой более 5 этажей и торцами таких зданий с окнами из жилых комнат	м	10
11	Минимальные разрывы между стенами зданий без окон из жилых комнат	м	6
12	Минимальное расстояние между жилыми, общественными и вспомогательными зданиями промышленных предприятий I и II степени огнестойкости	м	6
13	Минимальное расстояние между жилыми, общественными и вспомогательными зданиями промышленных предприятий I, II, III степени огнестойкости и зданиями III степени огнестойкости	м	8
14	Максимальный процент застройки земельного участка	%	60
15	Максимальная высота здания	м	40
16	Максимальная высота ограждений земельного участка	м	2
17	Предельное количество этажей	этаж	8

Противопожарные расстояния между домами и другими зданиями и сооружениями должны соответствовать требованиям СП 4.13130.2013 в актуальной редакции.

Предельные размеры земельных участков и предельные параметры разрешенного строительства, реконструкции
объектов капитального строительства

Наименование вида разрешенного использования земельного участка	Минимальная площадь земельных участков, кв. м	Максимальная площадь земельных участков, кв. м	Максимальный процент застройки в границах земельного участка, %
Малоэтажная многоквартирная жилая застройка	500	5000	60
Среднеэтажная жилая застройка	1200	Не подлежит установлению	60
Обслуживание жилой застройки	Не подлежит установлению	Не подлежит установлению	Не подлежит установлению
Хранение автотранспорта	20	100	Не подлежит установлению
Размещение гаражей для собственных нужд	20	Не подлежит установлению	Не подлежит установлению
Коммунальное обслуживание	Не подлежит установлению	Не подлежит установлению	Не подлежит установлению
Социальное обслуживание	400	2000	60
Бытовое обслуживание	Не подлежит установлению	Не подлежит установлению	Не подлежит установлению
Амбулаторно-поликлиническое обслуживание	500	Не подлежит установлению	60
Образование и просвещение	Не подлежит установлению	Не подлежит установлению	60
Общественное управление	100	20000	60
Деловое управление	Не подлежит установлению	Не подлежит установлению	Не подлежат установлению
Магазины	Не подлежит установлению	3000	60
Банковская и страховая деятельность	Не подлежит установлению	Не подлежит установлению	Не подлежат установлению
Общественное питание	300	1500	60
Отдых (рекреация)	Не подлежит установлению	Не подлежит установлению	Не подлежит установлению
Спорт	250	5000	60
Автомобильный транспорт	Не подлежит установлению	Не подлежит установлению	Не подлежит установлению
Обеспечение внутреннего правопорядка	Не подлежит установлению	Не подлежит установлению	60
Историко-культурная деятельность ²	Не подлежит установлению	Не подлежит установлению	Не подлежит установлению

² Регулирование деятельности на землях объектов культурного наследия (памятников истории и культуры) осуществляется в соответствии с требованиями Федерального закона от 25 июня 2002 г. №73-ФЗ «Об объектах культурного наследия (памятниках истории и культуры) народов Российской Федерации», Закона Пермского края от 07 июля 2009 г. №451-ПК «Об объектах культурного наследия (памятниках истории и культуры) народов Российской Федерации, расположенных на территории Пермского края» и нормативных правовых актов, изданных на их основе

Специальное пользование водными объектами	Не подлежит установлению	Не подлежит установлению	Не подлежит установлению
Земельные участки (территории) общего пользования	Не подлежит установлению	Не подлежит установлению	Не подлежит установлению
Улично-дорожная сеть	Не подлежит установлению	Не подлежит установлению	Не подлежит установлению
Благоустройство территории	Не подлежат установлению	Не подлежат установлению	Не подлежит установлению
Для индивидуального жилищного строительства	600	2500	60
Блокированная жилая застройка	400	2500	60
Многоэтажная жилая застройка (высотная застройка)	4000	Не подлежит установлению	35
Стационарное медицинское обслуживание	Не подлежит установлению	Не подлежит установлению	60
Дошкольное, начальное и среднее общее образование	Не подлежит установлению	Не подлежит установлению	60
Парки культуры и отдыха	Не подлежит установлению	Не подлежит установлению	Не подлежат установлению
Религиозное использование	Не подлежит установлению	25000	60
Рынки	600	5000	60
Гостиничное обслуживание	Не подлежит установлению	Не подлежит установлению	Не подлежит установлению
Развлечения	Не подлежит установлению	Не подлежит установлению	Не подлежит установлению
Служебные гаражи	100	5000	60
Туристическое обслуживание	500	Не подлежит установлению	Не подлежит установлению
Связь	Не подлежит установлению	Не подлежит установлению	Не подлежит установлению

Статья 44. Градостроительные регламенты. Общественно-деловые зоны.

Общественно-деловые зоны предназначены для размещения объектов здравоохранения, культуры, торговли, общественного питания, социального и коммунально-бытового назначения, предпринимательской деятельности, объектов среднего профессионального и высшего профессионального образования, административных, научно-исследовательских учреждений, культовых зданий, стоянок автомобильного транспорта, объектов делового, финансового назначения, иных объектов, связанных с обеспечением жизнедеятельности граждан.

В перечень объектов капитального строительства, разрешенных для размещения в общественно-деловых зонах, могут включаться жилые дома, жилые дома блокированной застройки, многоквартирные дома, гостиницы, подземные или многоэтажные гаражи.

Многофункциональная общественно-деловая зона: Кодовое обозначение зоны (индекс) – ОД.

1. Основные виды разрешённого использования земельных участков и объектов капитального строительства

Виды использования (код)	Описание вида разрешенного использования
Хранение автотранспорта (2.7.1)	- размещение отдельно стоящих и пристроенных гаражей, в том числе подземных, предназначенных для хранения автотранспорта, в том числе с разделением на машино-места, за исключением гаражей, размещение которых предусмотрено содержанием видов разрешенного использования с кодами 2.7.2, 4.9
Коммунальное обслуживание (3.1)	- размещение зданий и сооружений в целях обеспечения физических и юридических лиц коммунальными услугами. Содержание данного вида разрешенного использования включает в себя содержание видов разрешенного использования с кодами 3.1.1 – 3.1.2
Социальное обслуживание (3.2)	- размещение зданий, предназначенных для оказания гражданам социальной помощи. Содержание данного вида разрешенного использования включает в себя содержание видов разрешенного использования с кодами 3.2.1 – 3.2.4
Бытовое обслуживание (3.3)	- размещение объектов капитального строительства, предназначенных для оказания населению или организациям бытовых услуг (мастерские мелкого ремонта, ателье, бани, парикмахерские, прачечные, химчистки, похоронные бюро)
Амбулаторно-поликлиническое обслуживание (3.4.1)	- размещение объектов капитального строительства, предназначенных для оказания гражданам амбулаторно-поликлинической медицинской помощи (поликлиники, фельдшерские пункты, пункты здравоохранения, центры матери и

	ребенка, диагностические центры, молочные кухни, станции донорства крови, клинические лаборатории)
Стационарное медицинское обслуживание (3.4.2)	- размещение объектов капитального строительства, предназначенных для оказания гражданам медицинской помощи в стационарах (больницы, родильные дома, диспансеры, научно-медицинские учреждения и прочие объекты, обеспечивающие оказание услуги по лечению в стационаре); - размещение станций скорой помощи; - размещение площадок санитарной авиации
Дошкольное, начальное и среднее общее образование (3.5.1)	- размещение объектов капитального строительства, предназначенных для просвещения, дошкольного, начального и среднего общего образования (детские ясли, детские сады, школы, лицеи, гимназии, художественные, музыкальные школы, образовательные кружки и иные организации, осуществляющие деятельность по воспитанию, образованию и просвещению), в том числе зданий, спортивных сооружений, предназначенных для занятия обучающихся физической культурой и спортом
Среднее и высшее профессиональное образование (3.5.2)	- размещение объектов капитального строительства, предназначенных для профессионального образования и просвещения (профессиональные технические училища, колледжи, художественные, музыкальные училища, общества знаний, институты, университеты, организации по переподготовке и повышению квалификации специалистов и иные организации, осуществляющие деятельность по образованию и просвещению), в том числе зданий, спортивных сооружений, предназначенных для занятия обучающихся физической культурой и спортом
Культурное развитие (3.6)	- размещение зданий и сооружений, предназначенных для размещения объектов культуры. Содержание данного вида разрешенного использования включает в себя содержание видов разрешенного использования с кодами 3.6.1 – 3.6.3
Религиозное использование (3.7)	- размещение зданий и сооружений религиозного использования. Содержание данного вида разрешенного использования включает в себя содержание видов разрешенного использования с кодами 3.7.1 – 3.7.2
Общественное управление (3.8)	- размещение зданий, предназначенных для размещения органов и организаций общественного управления. Содержание данного вида разрешенного использования включает в себя содержание видов разрешенного использования с кодами 3.8.1 – 3.8.2
Обеспечение научной деятельности (3.9)	- размещение зданий и сооружений для обеспечения научной деятельности. Содержание данного вида разрешенного использования включает в себя содержание видов разрешенного использования с кодами 3.9.1 – 3.9.3
Ветеринарное обслуживание (3.10)	- размещение объектов капитального строительства, предназначенных для оказания ветеринарных услуг, содержания или разведения животных, не являющихся сельскохозяйственными, под надзором человека. Содержание данного вида разрешенного использования включает в себя содержание видов разрешенного использования с кодами 3.10.1 – 3.10.2
Предпринимательство (4.0)	- размещение объектов капитального строительства в целях извлечения прибыли на основании торговой, банковской и иной предпринимательской деятельности. Содержание данного вида разрешенного использования включает в себя содержание видов

	разрешенного использования, предусмотренных кодами 4.1 – 4.10
Деловое управление (4.1)	- размещение объектов капитального строительства с целью: размещения объектов управленческой деятельности, не связанной с государственным или муниципальным управлением и оказанием услуг, а также с целью обеспечения совершения сделок, не требующих передачи товара в момент их совершения между организациями, в том числе биржевая деятельность (за исключением банковской и страховой деятельности)
Объекты торговли (торговые центры, торгово-развлекательные центры (комплексы) (4.2)	- размещение объектов капитального строительства, общей площадью свыше 5000 кв. м с целью размещения одной или нескольких организаций, осуществляющих продажу товаров, и (или) оказание услуг в соответствии с содержанием видов разрешенного использования с кодами 4.5, 4.6, 4.8 – 4.8.2; размещение гаражей и (или) стоянок для автомобилей сотрудников и посетителей торгового центра
Рынки (4.3)	- размещение объектов капитального строительства, сооружений, предназначенных для организации постоянной или временной торговли (ярмарка, рынок, базар), с учетом того, что каждое из торговых мест не располагает торговой площадью более 200 кв. м; размещение гаражей и (или) стоянок для автомобилей сотрудников и посетителей рынка
Магазины (4.4)	- размещение объектов капитального строительства, предназначенных для продажи товаров, торговая площадь которых составляет до 5000 кв. м
Банковская и страховая деятельность (4.5)	- размещение объектов капитального строительства, предназначенных для размещения организаций, оказывающих банковские и страховые услуги
Общественное питание (4.6)	- размещение объектов капитального строительства в целях устройства мест общественного питания (рестораны, кафе, столовые, закусочные, бары)
Гостиничное обслуживание (4.7)	- размещение гостиниц
Служебные гаражи (4.9)	- размещение постоянных или временных гаражей, стоянок для хранения служебного автотранспорта, используемого в целях осуществления видов деятельности, предусмотренных видами разрешенного использования с кодами 3.0, 4.0, а также для стоянки и хранения транспортных средств общего пользования, в том числе в депо
Выставочно-ярмарочная деятельность (4.10)	- размещение объектов капитального строительства, сооружений, предназначенных для осуществления выставочно-ярмарочной и конгрессной деятельности, включая деятельность, необходимую для обслуживания указанных мероприятий (застройка экспозиционной площади, организация питания участников мероприятий)
Отдых (рекреация) (5.0)	- обустройство мест для занятия спортом, физической культурой, пешими или верховыми прогулками, отдыха и туризма, наблюдения за природой, пикников, охоты, рыбалки и иной деятельности; создание и уход за городскими лесами, скверами, прудами, озерами, водохранилищами, пляжами, а также обустройство мест отдыха в них. Содержание данного вида разрешенного использования включает в себя содержание видов разрешенного использования с кодами 5.1 – 5.5

Спорт (5.1)	- размещение зданий и сооружений для занятия спортом. Содержание данного вида разрешенного использования включает в себя содержание видов разрешенного использования с кодами 5.1.1 – 5.1.7
Склад (6.9)	- размещение сооружений, имеющих назначение по временному хранению, распределению и перевалке грузов (за исключением хранения стратегических запасов), не являющихся частями производственных комплексов, на которых был создан груз: промышленные базы, склады, погрузочные терминалы и доки, нефтехранилища и нефтеналивные станции, газовые хранилища и обслуживающие их газоконденсатные и газоперекачивающие станции, элеваторы и продовольственные склады, за исключением железнодорожных перевалочных складов
Обеспечение внутреннего правопорядка (8.3)	- размещение объектов капитального строительства, необходимых для подготовки и поддержания в готовности органов внутренних дел, Росгвардии и спасательных служб, в которых существует военизированная служба; размещение объектов гражданской обороны, за исключением объектов гражданской обороны, являющихся частями производственных зданий
Курортная деятельность (9.2)	- использование, в том числе с их извлечением, для лечения и оздоровления человека природных лечебных ресурсов (месторождения минеральных вод, лечебные грязи, рапой лиманов и озер, особый климат и иные природные факторы и условия, которые используются или могут использоваться для профилактики и лечения заболеваний человека), а также охрана лечебных ресурсов от истощения и уничтожения в границах первой зоны округа горно-санитарной или санитарной охраны лечебно-оздоровительных местностей и курорта
Санаторная деятельность (9.2.1)	- размещение санаториев, профилакториев, бальнеологических лечебниц, грязелечебниц, обеспечивающих оказание услуги по лечению и оздоровлению населения; - обустройство лечебно-оздоровительных местностей (пляжи, бюветы, места добычи целебной грязи); - размещение лечебно-оздоровительных лагерей
Историко-культурная деятельность (9.3)	- сохранение и изучение объектов культурного наследия народов Российской Федерации (памятников истории и культуры), в том числе: - объектов археологического наследия, достопримечательных мест, мест бытования исторических промыслов, производств и ремесел, исторических поселений, недействующих военных и гражданских захоронений, объектов культурного наследия, хозяйственная деятельность, являющаяся историческим промыслом или ремеслом, а также хозяйственная деятельность, обеспечивающая познавательный туризм
Специальное пользование водными объектами (11.2)	- использование земельных участков, примыкающих к водным объектам способами, необходимыми для специального водопользования (забор водных ресурсов из поверхностных водных объектов, сброс сточных вод и (или) дренажных вод, проведение дноуглубительных, взрывных, буровых и других работ, связанных с изменением дна и берегов водных объектов)
Земельные участки (территории) общего	- земельные участки общего пользования. Содержание данного вида разрешенного использования включает в себя содержание видов

пользования (12.0)	разрешенного использования с кодами 12.0.1 – 12.0.2
Улично-дорожная сеть (12.0.1)	- размещение объектов улично-дорожной сети: автомобильных дорог, трамвайных путей и пешеходных тротуаров в границах населенных пунктов, пешеходных переходов, бульваров, площадей, проездов, велодорожек и объектов велотранспортной и инженерной инфраструктуры; - размещение придорожных стоянок (парковок) транспортных средств в границах городских улиц и дорог, за исключением предусмотренных видами разрешенного использования с кодами 2.7.1, 4.9, 7.2.3, а также некапитальных сооружений, предназначенных для охраны транспортных средств
Благоустройство территории (12.0.2)	- размещение декоративных, технических, планировочных, конструктивных устройств, элементов озеленения, различных видов оборудования и оформления, малых архитектурных форм, некапитальных нестационарных строений и сооружений, информационных щитов и указателей, применяемых как составные части благоустройства территории, общественных туалетов

2. Условно разрешённые виды использования земельных участков и объектов капитального строительства

Виды использования (код)	Описание вида разрешенного использования
Объекты дорожного сервиса (4.9.1)	- размещение зданий и сооружений дорожного сервиса. Содержание данного вида разрешенного использования включает в себя содержание видов разрешенного использования с кодами 4.9.1.1 – 4.9.1.4
Связь (6.8)	- размещение объектов связи, радиовещания, телевидения, включая воздушные радиорелейные, надземные и подземные кабельные линии связи, линии радиофикации, антенные поля, усилительные пункты на кабельных линиях связи, инфраструктуру спутниковой связи и телерадиовещания, за исключением объектов связи, размещение которых предусмотрено содержанием видов разрешенного использования с кодами 3.1.1, 3.2.3
Общее пользование водными объектами (11.1)	- использование земельных участков, примыкающих к водным объектам способами, необходимыми для осуществления общего водопользования (водопользования, осуществляемого гражданами для личных нужд, а также забор (изъятие) водных ресурсов для целей питьевого и хозяйственно-бытового водоснабжения, купание, использование маломерных судов, водных мотоциклов и других технических средств, предназначенных для отдыха на водных объектах, водопой, если соответствующие запреты не установлены законодательством)

Общие требования к видам разрешенного использования земельного участка, предъявляемые к строящимся/реконструируемым объектам капитального строительства в зоне (ОД):

1. Новое строительство, реконструкцию осуществлять по утвержденному проекту планировки и межевания территории, в соответствии с СП 42.13330.2016 (Градостроительство. Планировка и застройка городских и сельских поселений. Актуализированная редакция СНиП 2.07.01-89* (с Изменениями №1, 2).

2. Не допускается новое строительство и реконструкция зданий без приспособлений для доступа инвалидов и использования их инвалидами.

3. При вводе объекта капитального строительства в эксплуатацию, не требующего проведения какой-либо экспертизы, допускается отклонение от проектной документации до 10%.

4. Размер земельных участков гаражей и парковок легковых автомобилей следует принимать из расчета на одно машино-место в гараже 20 м², на одно парковочное место 22.5 м².

5. Физкультурно-спортивные сооружения сети общего пользования следует, как правило, объединять со спортивными объектами общеобразовательных школ и других учебных заведений, учреждений отдыха и культуры.

Предельные (минимальные и (или) максимальные) размеры земельных участков и предельные параметры разрешенного строительства, реконструкции объектов капитального строительства

1	Минимальный отступ от красной линии (линии застройки)	м	3
2	Минимальное расстояние от дома до границы соседнего участка	м	3
3	Максимальная высота здания	м	20
4	Предельное количество этажей	этаж	4
5	Максимальный процент застройки	%	80

Противопожарные расстояния между домами и другими зданиями и сооружениями должны соответствовать требованиям СП 4.13130.2013 в актуальной редакции.

Пределные размеры земельных участков и предельные параметры разрешенного строительства, реконструкции объектов капитального строительства

Наименование вида разрешенного использования земельного участка	Минимальная площадь земельных участков, кв. м	Максимальная площадь земельных участков, кв. м	Максимальный процент застройки в границах земельного участка, %
Хранение автотранспорта	20	Не подлежит установлению	80
Коммунальное обслуживание	Не подлежит установлению	Не подлежит установлению	Не подлежит установлению
Социальное обслуживание	Не подлежит установлению	Не подлежит установлению	80
Бытовое обслуживание	Не подлежит установлению	Не подлежит установлению	80
Амбулаторно-поликлиническое обслуживание	500	Не подлежит установлению	80
Стационарное медицинское обслуживание	Не подлежит установлению	Не подлежит установлению	80
Дошкольное, начальное и среднее общее образование	Не подлежит установлению	Не подлежит установлению	80
Среднее и высшее профессиональное образование	Не подлежит установлению	Не подлежит установлению	80
Культурное развитие	Не подлежит установлению	Не подлежит установлению	70
Религиозное использование	Не подлежит установлению	Не подлежит установлению	80
Общественное управление	100	20000	80
Обеспечение научной деятельности	100	5000	50
Ветеринарное обслуживание	Не подлежит установлению	Не подлежит установлению	80
Предпринимательство	Не подлежит установлению	Не подлежит установлению	60
Деловое управление	Не подлежит установлению	Не подлежит установлению	80
Объекты торговли (торговые центры, торгово-развлекательные центры (комплексы))	3000	Не подлежит установлению	70
Рынки	Не подлежит установлению	Не подлежит установлению	80
Магазины	Не подлежит установлению	3000	80
Банковская и страховая деятельность	Не подлежит установлению	Не подлежит установлению	80
Общественное питание	Не подлежит установлению	Не подлежит установлению	80
Гостиничное обслуживание	Не подлежит установлению	Не подлежит установлению	80
Служебные гаражи	Не подлежит установлению	Не подлежит установлению	Не подлежит установлению

Выставочно-ярмарочная деятельность	100	10000	80
Отдых (рекреация)	Не подлежит установлению	Не подлежит установлению	Не подлежит установлению
Спорт	Не подлежит установлению	Не подлежит установлению	70
Склад	Не подлежит установлению	Не подлежит установлению	Не подлежит установлению
Обеспечение внутреннего правопорядка	Не подлежит установлению	Не подлежит установлению	Не подлежит установлению
Курортная деятельность	Не подлежит установлению	Не подлежит установлению	80
Санаторная деятельность	500	Не подлежит установлению	80
Историко-культурная деятельность ³	Не подлежит установлению	Не подлежит установлению	Не подлежит установлению
Специальное пользование водными	Не подлежит установлению	Не подлежит установлению	Не подлежит установлению
Земельные участки (территории) общего	Не подлежит установлению	Не подлежит установлению	Не подлежит установлению
Улично-дорожная сеть	Не подлежит установлению	Не подлежит установлению	Не подлежит установлению
Благоустройство территории	Не подлежит установлению	Не подлежит установлению	Не подлежит установлению
Объекты дорожного сервиса	Не подлежит установлению	Не подлежит установлению	80
Связь	Не подлежит установлению	Не подлежит установлению	Не подлежит установлению
Общее пользование водными объектами	Не подлежит установлению	Не подлежит установлению	Не подлежит установлению

³Регулирование деятельности на землях объектов культурного наследия (памятников истории и культуры) осуществляется в соответствии с требованиями Федерального закона от 25 июня 2002 г. №73-ФЗ «Об объектах культурного наследия (памятниках истории и культуры) народов Российской Федерации», Закона Пермского края от 07 июля 2009 г. №451-ПК «Об объектах культурного наследия (памятниках истории и культуры) народов Российской Федерации, расположенных на территории Пермского края» и нормативных правовых актов, изданных на их основе

**Зона транспортной инфраструктуры: Код обозначения зоны
(индекс) – Т.**

Зона транспортной инфраструктуры предназначена для размещения предприятий, зданий и сооружений, выполняющих функций транспортного обеспечения территорий.

1. Основные виды разрешённого использования земельных участков и объектов капитального строительства

Виды использования (код)	Описание вида разрешенного использования
Хранение автотранспорта (2.7.1)	- размещение отдельно стоящих и пристроенных гаражей, в том числе подземных, предназначенных для хранения автотранспорта, в том числе с разделением на машино-места, за исключением гаражей, размещение которых предусмотрено содержанием видов разрешенного использования с кодами 2.7.2, 4.9
Размещение гаражей для собственных нужд (2.7.2)	- размещение для собственных нужд отдельно стоящих гаражей и (или) гаражей, блокированных общими стенами с другими гаражами в одном ряду, имеющих общие с ними крышу, фундамент и коммуникации
Коммунальное обслуживание (3.1)	- размещение зданий и сооружений в целях обеспечения физических и юридических лиц коммунальными услугами. Содержание данного вида разрешенного использования включает в себя содержание видов разрешенного использования с кодами 3.1.1 – 3.1.2
Служебные гаражи (4.9)	- размещение постоянных или временных гаражей, стоянок для хранения служебного автотранспорта, используемого в целях осуществления видов деятельности, предусмотренных видами разрешенного использования с кодами 3.0, 4.0, а также для стоянки и хранения транспортных средств общего пользования, в том числе в депо
Объекты дорожного сервиса (4.9.1)	- размещение зданий и сооружений дорожного сервиса. Содержание данного вида разрешенного использования включает в себя содержание видов разрешенного использования с кодами 4.9.1.1 – 4.9.1.4
Железнодорожный транспорт (7.1)	- размещение объектов капитального строительства железнодорожного транспорта. Содержание данного вида разрешенного использования включает в себя содержание видов разрешенного использования с кодами 7.1.1 – 7.1.2
Автомобильный транспорт (7.2)	- размещение зданий и сооружений автомобильного транспорта. Содержание данного вида разрешенного использования включает в себя содержание видов разрешенного использования с кодами 7.2.1 – 7.2.3
Воздушный транспорт (7.4)	- размещение аэродромов, вертолетных площадок (вертодромов), обустройство мест для приводнения и причаливания гидросамолетов, размещение радиотехнического обеспечения полетов и прочих объектов, необходимых для взлета и приземления (приводнения) воздушных судов, размещение аэропортов (аэровокзалов) и иных объектов, необходимых для посадки и

	высадки пассажиров и их сопутствующего обслуживания и обеспечения их безопасности, а также размещение объектов, необходимых для погрузки, разгрузки и хранения грузов, перемещаемых воздушным путем; размещение объектов, предназначенных для технического обслуживания и ремонта воздушных судов
Трубопроводный транспорт (7.5)	- размещение нефтепроводов, водопроводов, газопроводов и иных трубопроводов, а также иных зданий и сооружений, необходимых для эксплуатации названных трубопроводов
Земельные участки (территории) общего пользования (12.0)	- земельные участки общего пользования. Содержание данного вида разрешенного использования включает в себя содержание видов разрешенного использования с кодами 12.0.1 – 12.0.2
Улично-дорожная сеть (12.0.1)	- размещение объектов улично-дорожной сети: автомобильных дорог, трамвайных путей и пешеходных тротуаров в границах населенных пунктов, пешеходных переходов, бульваров, площадей, проездов, велодорожек и объектов велотранспортной и инженерной инфраструктуры; - размещение придорожных стоянок (парковок) транспортных средств в границах городских улиц и дорог, за исключением предусмотренных видами разрешенного использования с кодами 2.7.1, 4.9, 7.2.3, а также некапитальных сооружений, предназначенных для охраны транспортных средств
Благоустройство территории (12.0.2)	- размещение декоративных, технических, планировочных, конструктивных устройств, элементов озеленения, различных видов оборудования и оформления, малых архитектурных форм, некапитальных нестационарных строений и сооружений, информационных щитов и указателей, применяемых как составные части благоустройства территории, общественных туалетов
Специальная деятельность (12.2)	- размещение, хранение, захоронение, утилизация, накопление, обработка, обезвреживание отходов производства и потребления, медицинских отходов, биологических отходов, радиоактивных отходов, веществ, разрушающих озоновый слой, а также размещение объектов размещения отходов, захоронения, хранения, обезвреживания таких отходов (скотомогильников, мусоросжигательных и мусороперерабатывающих заводов, полигонов по захоронению и сортировке бытового мусора и отходов, мест сбора вещей для их вторичной переработки)

2. Условно разрешённые виды использования земельных участков и объектов капитального строительства

Виды использования (код)	Описание вида разрешенного использования
Общественное питание (4.6)	- размещение объектов капитального строительства в целях устройства мест общественного питания (рестораны, кафе, столовые, закусочные, бары)
Связь (6.8)	- размещение объектов связи, радиовещания, телевидения, включая воздушные радиорелейные, надземные и подземные кабельные линии связи, линии радиофикации, антенные поля, усилительные пункты на кабельных линиях связи, инфраструктуру спутниковой

	связи и телерадиовещания, за исключением объектов связи, размещение которых предусмотрено содержанием видов разрешенного использования с кодами 3.1.1, 3.2.3
--	--

Общие требования к видам разрешенного использования земельного участка, предъявляемые к строящимся/реконструируемым объектам капитального строительства в зоне (Т):

1. Проектирование, строительство, реконструкция, капитальный ремонт автомобильных дорог осуществляются в соответствии с Градостроительным кодексом Российской Федерации, Федеральным законом «Об организации дорожного движения в Российской Федерации и о внесении изменений в отдельные законодательные акты Российской Федерации», Федеральным законом от 10 декабря 1995 года №196-ФЗ «О безопасности дорожного движения» и Федеральным законом от 08.11.2007 №257-ФЗ «Об автомобильных дорогах и дорожной деятельности в Российской Федерации и о внесении изменений в отдельные законодательные акты Российской Федерации», Постановлением Правительства РФ от 2 сентября 2009 №717 «О нормах отвода земель для размещения автомобильных дорог и (или) объектов дорожного сервиса», СНиП 2.05.02-85*.

2. Ремонт автомобильных дорог осуществляется в соответствии с требованиями технических регламентов в целях поддержания бесперебойного движения транспортных средств по автомобильным дорогам и безопасных условий такого движения, а также обеспечения сохранности автомобильных дорог в соответствии с правилами, установленными настоящей статьей.

3. При вводе объекта капитального строительства в эксплуатацию, не требующего проведения какой-либо экспертизы, допускается отклонение от проектной документации в части общей площади здания, площадь застройки и его строительного объема до 5%.

4. Зоны транспортной инфраструктуры следует предусматривать для размещения сооружений и коммуникаций железнодорожного, автомобильного, трубопроводного транспорта, связи, инженерного оборудования с учетом их перспективного развития.

5. В целях обеспечения нормальной эксплуатации сооружений, устройства других объектов внешнего транспорта допускается устанавливать охранные зоны.

6. Отвод земель для сооружений и устройств внешнего транспорта осуществляется в установленном порядке. Режим использования этих земель определяется градостроительной документацией в соответствии с действующим законодательством. Территории в границах отвода сооружений и коммуникаций транспорта, связи, инженерного оборудования и их технических зон подлежат

благоустройству и озеленению с учетом технических и эксплуатационных характеристик этих объектов.

7. Жилую застройку необходимо отделять от железных дорог санитарным разрывом, значение которого определяется расчетом с учетом санитарных требований. Автомобильные дороги общей сети категорий I – III следует проектировать в обход городских и сельских поселений в соответствии с СП 34.13330.

Предельные (минимальные и (или) максимальные) размеры земельных участков и предельные параметры разрешенного строительства, реконструкции объектов капитального строительства

1	Минимальный отступ от красной линии (линии застройки)	м	3
2	Максимальный процент застройки	%	80

Противопожарные расстояния между домами и другими зданиями и сооружениями должны соответствовать требованиям СП 4.13130.2013 в актуальной редакции.

Предельные размеры земельных участков и предельные параметры разрешенного строительства, реконструкции объектов капитального строительства

Наименование вида разрешенного использования земельного участка	Минимальная площадь земельных участков, кв. м	Максимальная площадь земельных участков, кв. м	Максимальный процент застройки в границах земельного участка, %
Хранение автотранспорта	Не подлежит установлению	Не подлежит установлению	Не подлежит установлению
Размещение гаражей для собственных нужд	20	Не подлежит установлению	Не подлежит установлению
Коммунальное обслуживание	Не подлежит установлению	Не подлежит установлению	Не подлежит установлению
Служебные гаражи	Не подлежит установлению	Не подлежит установлению	Не подлежит установлению
Объекты дорожного сервиса	Не подлежит установлению	Не подлежит установлению	80
Железнодорожный транспорт	Не подлежит установлению	Не подлежит установлению	Не подлежит установлению
Автомобильный транспорт	Не подлежит установлению	Не подлежит установлению	Не подлежит установлению
Воздушный транспорт	Не подлежит установлению	Не подлежит установлению	Не подлежит установлению
Трубопроводный транспорт	Не подлежит установлению	Не подлежит установлению	Не подлежит установлению
Земельные участки (территории) общего пользования	Не подлежит установлению	Не подлежит установлению	Не подлежит установлению
Улично-дорожная сеть	Не подлежит установлению	Не подлежит установлению	Не подлежит установлению
Благоустройство территории	Не подлежит установлению	Не подлежит установлению	Не подлежит установлению
Специальная деятельность	Не подлежит установлению	Не подлежит установлению	Не подлежит установлению
Общественное питание	Не подлежит установлению	Не подлежит установлению	Не подлежит установлению
Связь	Не подлежит установлению	Не подлежит установлению	Не подлежит установлению

Статья 47. Градостроительные регламенты. Зоны рекреационного назначения.

Зоны предназначены для размещения мест рекреационного назначения в границах территорий, занятыми скверами, парками, городскими садами, прудами, озерами, водохранилищами, пляжами, береговыми полосами водных объектов общего пользования, а также в границах иных территорий, используемых и предназначенных для отдыха, туризма, занятий физической культурой и спортом.

В состав территориальных зон могут включаться зоны особо охраняемых территорий. В зоны особо охраняемых территорий могут включаться земельные участки, имеющие особое природоохранное, научное, историко-культурное, эстетическое, рекреационное, оздоровительное и иное особо ценное значение.

Зона озелененных территорий общего пользования: Код обозначения зоны (индекс) – P1.

1. Основные виды разрешённого использования земельных участков и объектов капитального строительства

Виды использования (код)	Описание вида разрешенного использования
Коммунальное обслуживание (3.1)	- размещение зданий и сооружений в целях обеспечения физических и юридических лиц коммунальными услугами. Содержание данного вида разрешенного использования включает в себя содержание видов разрешенного использования с кодами 3.1.1 – 3.1.2
Культурное развитие (3.6)	- размещение зданий и сооружений, предназначенных для размещения объектов культуры. Содержание данного вида разрешенного использования включает в себя содержание видов разрешенного использования с кодами 3.6.1 – 3.6.3
Парки культуры и отдыха (3.6.2)	- размещение парков культуры и отдыха
Отдых (рекреация) (5.0)	- обустройство мест для занятия спортом, физической культурой, пешими или верховыми прогулками, отдыха и туризма, наблюдения за природой, пикников, охоты, рыбалки и иной деятельности; создание и уход за городскими лесами, скверами, прудами, озерами, водохранилищами, пляжами, а также обустройство мест отдыха в них. Содержание данного вида разрешенного использования включает в себя содержание видов разрешенного использования с кодами 5.1 – 5.5
Спорт (5.1)	- размещение зданий и сооружений для занятия спортом. Содержание данного вида разрешенного использования включает в себя содержание видов разрешенного использования с кодами 5.1.1 – 5.1.7
Природно-	- размещение баз и палаточных лагерей для проведения походов и

познавательный туризм (5.2)	экскурсий по ознакомлению с природой, пеших и конных прогулок, устройство троп и дорожек, размещение щитов с познавательными сведениями об окружающей природной среде; осуществление необходимых природоохранных и природовосстановительных мероприятий
Деятельность по особой охране и изучению природы (9.0)	- сохранение и изучение растительного и животного мира путем создания особо охраняемых природных территорий, в границах которых хозяйственная деятельность, кроме деятельности, связанной с охраной и изучением природы, не допускается (государственные природные заповедники, национальные и природные парки, памятники природы, дендрологические парки, ботанические сады, оранжереи)
Охрана природных территорий (9.1)	- сохранение отдельных естественных качеств окружающей природной среды путем ограничения хозяйственной деятельности в данной зоне, в частности: - создание и уход за запретными полосами, создание и уход за защитными лесами, в том числе городскими лесами, лесами в лесопарках, и иная хозяйственная деятельность, разрешенная в защитных лесах, соблюдение режима использования природных ресурсов в заказниках, сохранение свойств земель, являющихся особо ценными
Историко-культурная деятельность (9.3)	- сохранение и изучение объектов культурного наследия народов Российской Федерации (памятников истории и культуры), в том числе: - объектов археологического наследия, достопримечательных мест, мест бытования исторических промыслов, производств и ремесел, исторических поселений, недействующих военных и гражданских захоронений, объектов культурного наследия, хозяйственная деятельность, являющаяся историческим промыслом или ремеслом, а также хозяйственная деятельность, обеспечивающая познавательный туризм
Гидротехнические сооружения (11.3)	- размещение гидротехнических сооружений, необходимых для эксплуатации водохранилищ (плотин, водосбросов, водозаборных, водовыпускных и других гидротехнических сооружений, судопропускных сооружений, рыбозащитных и рыбопропускных сооружений, берегозащитных сооружений)
Земельные участки (территории) общего пользования (12.0)	- земельные участки общего пользования. Содержание данного вида разрешенного использования включает в себя содержание видов разрешенного использования с кодами 12.0.1 – 12.0.2
Улично-дорожная сеть (12.0.1)	- размещение объектов улично-дорожной сети: автомобильных дорог, трамвайных путей и пешеходных тротуаров в границах населенных пунктов, пешеходных переходов, бульваров, площадей, проездов, велодорожек и объектов велотранспортной и инженерной инфраструктуры; - размещение придорожных стоянок (парковок) транспортных средств в границах городских улиц и дорог, за исключением предусмотренных видами разрешенного использования с кодами 2.7.1, 4.9, 7.2.3, а также некапитальных сооружений, предназначенных для охраны транспортных средств
Благоустройство территории	- размещение декоративных, технических, планировочных, конструктивных устройств, элементов озеленения, различных

(12.0.2)	видов оборудования и оформления, малых архитектурных форм, некапитальных нестационарных строений и сооружений, информационных щитов и указателей, применяемых как составные части благоустройства территории, общественных туалетов
----------	---

2. Условно разрешенные виды разрешённого использования земельных участков и объектов капитального строительства

Виды использования (код)	Описание вида разрешенного использования
Магазины (4.4)	- размещение объектов капитального строительства, предназначенных для продажи товаров, торговая площадь которых составляет до 5000 кв. м
Общественное питание (4.6)	- размещение объектов капитального строительства в целях устройства мест общественного питания (рестораны, кафе, столовые, закусочные, бары)

Общие требования к видам разрешенного использования земельного участка, строящимся/реконструируемым объектам капитального строительства в зоне (P1):

1. На территории рекреационных зон и зон особо охраняемых территорий не допускается строительство новых и расширение действующих промышленных, коммунально-складских и других объектов, непосредственно не связанных с эксплуатацией объектов рекреационного, оздоровительного и природоохранного назначения. Режим использования территорий курортов определяется законодательством;

2. В городских и сельских поселениях необходимо предусматривать непрерывную систему озелененных территорий общего пользования и других открытых пространств в увязке с природным каркасом. Его основными структурными элементами являются особо охраняемые природные территории (ООПТ);

3. Размеры стоянок автомобилей, размещаемых у границ лесопарков, зон отдыха и курортных зон, следует определять в соответствии с региональными или местными нормативами градостроительного проектирования или по заданию на проектирование;

4. При вводе объекта капитального строительства в эксплуатацию, не требующего проведения какой-либо экспертизы, допускается отклонение от проектной документации в части общей площади здания, площадь застройки и его строительного объема до 5%;

5. Параметры дорожной сети на территории объектов рекреации (лесопарки, парки в зонах отдыха, туризма и лечения) должны соответствовать нормам,

приведенным в таблице:

Тип дорог и аллей	Ширина, м	Назначение
Пешеходные дороги	1.5 – 2.5	Пешеходное движение малой интенсивности. Проезд транспорта не допускается. Подводят к отдельным парковым сооружениям.
Тропы	0.75 – 1.0	Дополнительная прогулочная сеть с естественным характером ландшафта.
Велосипедные дорожки	1.5 – 2.25	Велосипедные прогулки.
Автомобильная дорога	4.5 – 7.0	Автомобильные прогулки и проезды внутрипаркового транспорта. Допускается проезд эксплуатационного транспорта.

Предельные (минимальные и (или) максимальные) размеры земельных участков и предельные параметры разрешенного строительства, реконструкции объектов капитального строительства

1	Минимальный отступ от красной линии (линии застройки)	м	3
2	Максимальный процент застройки	%	80

Противопожарные расстояния между домами и другими зданиями и сооружениями должны соответствовать требованиям СП 4.13130.2013 в актуальной редакции.

Пределные размеры земельных участков и предельные параметры разрешенного строительства, реконструкции объектов капитального строительства

Наименование вида разрешенного использования земельного участка	Минимальная площадь земельных участков, кв. м	Максимальная площадь земельных участков, кв. м	Максимальный процент застройки в границах земельного участка, %
Коммунальное обслуживание	Не подлежит установлению	Не подлежит установлению	Не подлежит установлению
Культурное развитие	500	Не подлежит установлению	70
Парки культуры и отдыха	Не подлежит установлению	Не подлежит установлению	Не подлежит установлению
Отдых (рекреация)	Не подлежит установлению	Не подлежит установлению	Не подлежит установлению
Спорт	250	5000	80
Природно-познавательный туризм	Не подлежит установлению	Не подлежит установлению	Не подлежит установлению
Деятельность по особой охране и изучению природы	Не подлежит установлению	Не подлежит установлению	Не подлежит установлению
Охрана природных территорий	Не подлежит установлению	Не подлежит установлению	Не подлежит установлению
Историко-культурная деятельность ⁴	Не подлежит установлению	Не подлежит установлению	Не подлежит установлению
Гидротехнические сооружения	Не подлежит установлению	Не подлежит установлению	Не подлежит установлению
Земельные участки (территории) общего пользования	Не подлежит установлению	Не подлежит установлению	Не подлежит установлению
Улично-дорожная сеть	Не подлежит установлению	Не подлежит установлению	Не подлежит установлению
Благоустройство территории	Не подлежит установлению	Не подлежит установлению	Не подлежит установлению
Магазины	200	2000	80
Общественное питание	300	1500	80

⁴ Регулирование деятельности на землях объектов культурного наследия (памятников истории и культуры) осуществляется в соответствии с требованиями Федерального закона от 25 июня 2002 г. №73-ФЗ «Об объектах культурного наследия (памятниках истории и культуры) народов Российской Федерации», Закона Пермского края от 07 июля 2009 г. №451-ПК «Об объектах культурного наследия (памятниках истории и культуры) народов Российской Федерации, расположенных на территории Пермского края» и нормативных правовых актов, изданных на их основе

3.3. ЗОНЫ С ОСОБЫМИ УСЛОВИЯМИ ИСПОЛЬЗОВАНИЯ ТЕРРИТОРИИ

Планировочным ограничением развития территории является наличие зон с особыми условиями использования территории. В соответствии с действующим законодательством к зонам с особыми условиями использования территории относятся — охранные, санитарно-защитные зоны, зоны охраны объектов культурного наследия (памятников истории и культуры) народов Российской Федерации, водоохранные зоны, зоны затопления, подтопления, зоны санитарной охраны источников питьевого и хозяйственно-бытового водоснабжения, зоны охраняемых объектов, иные зоны.

Проектируемая территория находится в зонах с особыми условиями использования:

- Охранная зона распределительного газопровода низкого давления с ЭХЗ от ул.Мира по ул.Халтурина, по ул.Ворошилова, по ул.Х Пятилетки, по ул.Тихая (точка 4) с реестровым номером 59:02-6.35;

- Охранная зона распределительного газопровода низкого давления - газоснабжение жилых домов по улице Механошина, улице Лесная, улице Халтурина, улице Ким, пер.Электровозный, пер.Кузнечный, пер.Инструментальный с реестровым номером 59:02-6.118;

- Охранная зона подземного газопровода низкого давления распределительного по ул.Ленина (от ул.Чернышевского), к жилому дому по ул.Ленина, 38, с переходом через ул.М.Горького, 2, 4, 6 с реестровым номером 59:02-6.72;

- Охранная зона подземного газопровода низкого давления распределительного по ул.Чернышевского(от ул.Ленина), к жилым домам по ул.Жданова,24, по ул.М.Горького,2а с реестровым номером 59:02-6.124;

- Прибрежная защитная полоса бассейна реки Яйва на территории Пермского края с реестровым номером 59:00-6.187;

- Водоохранная зона бассейна реки Яйва на территории Пермского края с реестровым номером 59:00-6.184;

Границы зон действия публичных сервитутов Правилами землепользования и застройки г. Александровск в границах проектируемой территории не установлены.

Охранные зоны.

Охранная зона – территория с особыми условиями использования, которая устанавливается в порядке, определенном Правительством Российской Федерации, вокруг объектов инженерной, транспортной и иных инфраструктур в целях обеспечения охраны окружающей природной среды, нормальных условий эксплуатации таких объектов и исключения возможности их повреждения.

Охранные зоны электрических сетей

Размеры охранных зон электрических сетей устанавливаются постановлением Правительства Российской Федерации от 24.01.2009 №160 «О порядке установления охранных зон объектов электросетевого хозяйства и особых условиях использования земельных участков, расположенных в границах таких зон»

Охранные зоны линий электропередач - это земельные участки вдоль воздушных линий электропередачи, ограниченные линиями, отстоящими от крайних проводов на расстоянии:

- 2 метра для ВЛ до 1 кВ;
- 10 метров для ВЛ до 20 кВ;
- 15 метров для ВЛ 35 кВ;
- 20 метров для ВЛ 110 кВ;
- 25 метров для ВЛ 150, 220 кВ;
- 30 метров для ВЛ 330, 500, 400 кВ;
- 40 метров для ВЛ 750 кВ.

В охранной зоне ЛЭП (ВЛ) запрещается:

- Производить строительство, капитальный ремонт, снос любых зданий и сооружений.

- Осуществлять всякого рода горные, взрывные, мелиоративные работы, производить посадку деревьев, полив сельскохозяйственных культур.

- Размещать автозаправочные станции.

- Загромождать подъезды и подходы к опорам ВЛ.

- Устраивать свалки снега, мусора и грунта.

- Склаживать корма, удобрения, солому, разводить огонь.

- Устраивать спортивные площадки, стадионы, остановки транспорта, проводить любые мероприятия, связанные с большим скоплением людей.

- Проведение необходимых мероприятий в охранной зоне ЛЭП может выполняться только при получении письменного разрешения на производство работ от предприятия (организации), в ведении которых находятся эти сети.

Охранные зоны линий и сооружений связи

Размеры охранных зон линий и сооружений связи устанавливаются согласно правилам охраны линий и сооружений связи Российской Федерации, утвержденным постановлением Правительства Российской Федерации от 09.06.1995. № 578. Охранные зоны выделяются в виде участка земли, ограниченных линиями на расстоянии 2 м (3м).

В охранных зонах линий связи запрещается:

- Осуществлять всякого рода строительные, монтажные и взрывные работы, планировку грунта землеройными механизмами (за исключением зон песчаных барханов) и земляные работы (за исключением вспашки на глубину не более 0,3 метра);

- Производить геолого-съёмочные, поисковые, геодезические и другие изыскательские работы, которые связаны с бурением скважин, шурфованием, взятием проб грунта, осуществлением взрывных работ;

- Производить посадку деревьев, располагать полевые станы, содержать скот, складировать материалы, корма и удобрения, жечь костры, устраивать стрельбища;

- Устраивать проезды и стоянки автотранспорта, тракторов и механизмов, провозить негабаритные грузы под проводами воздушных линий связи и линий радиофикации, строить каналы (арыки), устраивать ограждения и другие препятствия;

- Устраивать причалы для стоянки судов, барж и плавучих кранов, производить погрузочно-разгрузочные, подводно-технические, дноуглубительные и землечерпательные работы, выделять рыбопромысловые участки, производить добычу рыбы, других водных животных, а также водных растений придонными орудиями лова, устраивать водопои, производить колку и заготовку льда. Судам и другим плавучим средствам запрещается бросать якоря, проходить с отданными якорями, цепями, лотами, волокушами и тралами;

- Производить строительство и реконструкцию линий электропередач, радиостанций и других объектов, излучающих электромагнитную энергию и оказывающих опасное воздействие на линии связи и линии радиофикации;

- Производить защиту подземных коммуникаций от коррозии без учета проходящих подземных кабельных линий связи.

Охранная зона газораспределительной сети

Охранная зона газораспределительной сети устанавливается на основании постановления Правительства Российской Федерации от 20.11.2000 №878

«Правила охраны газораспределительных сетей»

Для предупреждения повреждений или нарушения условий нормальной эксплуатации газораспределительной сети (ГРС) на земельные участки, входящие в охранные зоны сетей, налагаются ограничения (обременения).

В соответствии с этими обременениями на участках запрещено:

- Строить объекты жилищно-гражданского и производственного назначения.

- Сносить и реконструировать мосты, коллекторы, автомобильные и железные дороги с расположенными на них газораспределительными сетями без предварительного выноса этих газопроводов по согласованию с эксплуатационными организациями.

- Разрушать берегоукрепительные сооружения, водопропускные устройства, земляные и иные сооружения, предохраняющие газораспределительные сети от разрушений.

- Перемещать, повреждать, засыпать и уничтожать опознавательные знаки, контрольно-измерительные пункты и другие устройства ГРС.

- Устраивать свалки и склады, разливать растворы кислот, щелочей и других химически активных веществ.

- Огораживать и перегораживать охранные зоны, препятствовать доступу

персонала эксплуатационных организаций к ГРС для поведения обслуживания и устранения повреждений.

- Разводить огонь и размещать источники огня.

- Рыть погреба, копать и обрабатывать почву сельскохозяйственными и мелиоративными орудиями и механизмами на глубину более 0.3 метра.

- Открывать калитки и двери газорегуляторных пунктов, станций катодной и дренажной защиты, люки подземных колодцев, включать или отключать электроснабжение средств связи, освещения и систем телемеханики.

- Набрасывать, приставлять и привязывать к опорам и надземным газопроводам, ограждениям и зданиям ГРС посторонние предметы, лестницы. Влезать на них.

- Самовольно подключаться к ГРС.

Другие виды работ (лесохозяйственные, сельскохозяйственные), не попадающие под перечень ограничений, приведённый выше, и не связанные с нарушением земельного горизонта и обработкой почвы на глубину более 0.3 метра, проводятся собственниками, владельцами, пользователями земельных участков в охранной зоне ГРС только при условии письменного уведомления эксплуатационной организации.

Уведомление подается не менее чем за 3 рабочих дня до начала работ.

Таблица 5 - Основания для установления сервитутов и обременений

№ п/п	Наименование документа	Название зоны с особыми условиями использования	Размер, м
1	2	3	4
1	Водный кодекс РФ	Водоохранная зона рек Прибрежная защитная	100 50
2	Постановление Правительства Российской Федерации от 24.01.2009 №160 «О порядке установления охранных зон объектов электросетевого хозяйства и особых условиях использования земельных участков, расположенных в границах таких зон»	Охранная зона	для ЛЭП до 1 кВ 2 (для линий с самонесущими или изолированными проводами, проложенных по стенам зданий, конструкциям и т.д., охранная зона определяется в соответствии с установленными нормативными правовыми актами минимальными допустимыми расстояниями от таких линий); для ЛЭП 1 – 20 кВ 10 (5 – для линий с самонесущими или изолированными проводами,

№ п/п	Наименование документа	Название зоны с особыми условиями использования территории	Размер, м
			населенных пунктов);
3	Постановление правительства Российской Федерации от 9.06.1995 №578 «Об	Охранная зона кабеля связи утверждении правил охраны линий и сооружений связи в Российской Федерации»	2
4	Постановление Правительства Российской Федерации от 20.11.2000 №878 «Правила охраны газораспределительных сетей»	Охранная зона газораспределительной сети	3 (от газопровода со стороны провода) 2 (с противоположной стороны)

4 ОСНОВНЫЕ ТЕХНИКО-ЭКОНОМИЧЕСКИЕ ПОКАЗАТЕЛИ ПРОЕКТА МЕЖЕВАНИЯ

Таблица 6

№ п/п	Наименование показателей	Ед. изм.	Количество
1	Территория в границах проектирования, всего	га	10,08
2	Территории (земельные участки) подлежащие межеванию, в т.ч.		
2.1	Уточняемые земельные участки, в т.ч.	га	4,53
		шт	125
	в т.ч. уточнение земельного участка путем исправления реестровой ошибки	шт	40
2.2	Образуемые земельные участки	га	5,12
		шт	27
	в т.ч. земельные участки (территории общего пользования)	шт	21

ПРИЛОЖЕНИЕ

Экспликация земельных участков фактического землепользования

Номер п/п	Кадастровый номер участка	Адрес участка	Вид права на земельный участок	Вид разрешенного использования участка	Площадь участка по документам, кв. м.	Площадь участка по плану отвода, кв. м.
1	2	3	4	5	6	7
1	59:02:0101168:1	Пермский край, г Александровск, ул Халтурина, блок 1, место 1	Собственность	Для гаражного строительства	24	24
2	59:02:0101168:2	618320, Пермский край, г Александровск, ул Халтурина, блок №1, место № 2	Собственность	Для гаражного строительства	22 +/-0.5	25
3	59:02:0101168:3	618320, Пермский край, г Александровск, ул. Халтурина, блок № 1 место № 3	Собственность	Для гаражного строительства	25,2	25,2
4	59:02:0101168:4	Пермский край, г Александровск, ул Халтурина, блок 1, место 10	Собственность	Для гаражного строительства	26,5	26,5
5	59:02:0101168:5	Пермский край, город Александровск, ул Халтурина, блок 1, бокс 5	Собственность	Для гаражного строительства	24,9	24,9
6	59:02:0101168:6	Пермский край, г Александровск, ул Халтурина, бл. 1-6	-	Для гаражного строительства	25,2	25,2
7	59:02:0101168:7	Пермский край, город Александровск, ул Халтурина, блок 1, бокс 7	Собственность	Для гаражного строительства	25,2	25,2
8	59:02:0101168:8	Пермский край, г Александровск, пер Электровозный, д 11	Собственность	Для индивидуального жилищного строительства	658	699

Номер п/п	Кадастровый номер участка	Адрес участка	Вид права на земельный участок	Вид разрешенного использования участка	Площадь участка по документам, кв. м.	Площадь участка по плану отвода, кв. м.
1	2	3	4	5	6	7
9	59:02:0101168:9	Пермский край, г Александровск, ул Халтурина, блок 3, место 66	Собственность	Для гаражного строительства	22,9	25,2
10	59:02:0101168:10	Пермский край, г Александровск, ул Халтурина, блок 1, место 4	Собственность	под гараж	25,6	25,2
11	59:02:0101168:11	Пермский край, г Александровск, пер Электровозный, д 1	Общая долевая обственность	Для индивидуального жилищного строительства	631	631
12	59:02:0101168:12	Пермский край, г Александровск, ул Халтурина, блок 2, место 51	Собственность	гаражное строительство	25,4	25,4
13	59:02:0101168:13	Пермский край, г Александровск, пер Халтурина	-	Для гаражного строительства	25,2	25,2
14	59:02:0101168:14	Пермский край, г Александровск, ул Халтурина, блок 1, место 11	Собственность	Для гаражного строительства	25,2	25,2
15	59:02:0101168:15	Пермский край, г Александровск, ул Халтурина, блок № 1 бокс № 12	Собственность	Для эксплуатации кирпичного гаража	24 +/- 10.04	25,2
16	59:02:0101168:16	Пермский край, г Александровск, ул Халтурина, бокс 13	Собственность	Гаражное строительство	24	24
17	59:02:0101168:18	Пермский край, г Александровск, ул Халтурина, бокс 15	Собственность	Для гаражного строительства	20	20
18	59:02:0101168:19	Пермский край, г Александровск, ул Халтурина, бокс 16, блок 2	Собственность	Для использования капитального гаража	20	20
19	59:02:0101168:20	Пермский край, г Александровск, ул Халтурина. Ориентир бл.1-	Собственность	Для гаражного строительства	25,2	25,2

Номер п/п	Кадастровый номер участка	Адрес участка	Вид права на земельный участок	Вид разрешенного использования участка	Площадь участка по документам, кв. м.	Площадь участка по плану отвода, кв. м.
1	2	3	4	5	6	7
		17.				
20	59:02:0101168:21	Пермский край, г Александровск, ул Халтурина, бокс 18, блок 1	Собственность	Для гаражного строительства	25,2	25,2
21	59:02:0101168:22	Пермский край, г Александровск, ул Халтурина, блок 1 бокс 19	Собственность	для индивидуального кирпичного гаража	25	25
22	59:02:0101168:23	Пермский край, г Александровск, ул Халтурина, бокс 20, блок 1	Собственность	Для гаражного строительства	25 +/-2	25
23	59:02:0101168:24	Пермский край, г Александровск, ул Халтурина, блок 1 бокс 21	Собственность	эксплуатации кирпичного гаража	23	25,2
24	59:02:0101168:25	Пермский край, г Александровск, ул Халтурина, блок 1 бокс 22	Собственность	Для эксплуатации гаража	23	23,2
25	59:02:0101168:26	Пермский край, город Александровск, ул Халтурина, блок 1, бокс 23	Собственность	Для гаражного строительства	25	25
26	59:02:0101168:27	Пермский край, г Александровск, ул Халтурина. Ориентир блок 1, место 24.	Собственность	Для гаражного строительства	25	25
27	59:02:0101168:28	Пермский край, г Александровск, ул Халтурина, бокс 25, блок 1	Зарегистрированное право отсутствует, в незарегистрированных сведениях право пожизненного наследуемого владения есть	Для гаражного строительства	25	25
28	59:02:0101168:29	Пермский край, г Александровск, ул	-	Для гаражного строительства	25,2	25,2

Номер п/п	Кадастровый номер участка	Адрес участка	Вид права на земельный участок	Вид разрешенного использования участка	Площадь участка по документам, кв. м.	Площадь участка по плану отвода, кв. м.
1	2	3	4	5	6	7
		Халтурина, блок 1 бокс 26				
29	59:02:0101168:30	Пермский край, г Александровск, ул Халтурина, бокс 27, блок 1	-	Для гаражного строительства	25,2	25,2
30	59:02:0101168:31	Пермский край, г Александровск, ул Халтурина, блок 1 бокс 28	Собственность	Для индивидуального кирпичного гаража	25,2	25,2
31	59:02:0101168:32	Пермский край, г Александровск, ул Халтурина, бокс 29, блок 1	Собственность	Для гаражного строительства	24 +/-0.98	25,2
32	59:02:0101168:33	Пермский край, г Александровск, ул Халтурина, блок 1 бокс 30	Собственность	Для гаражного строительства	25,2	25,2
33	59:02:0101168:34	Пермский край, г Александровск, ул Халтурина, бокс 31	Собственность	Для гаражного строительства	21,2	21,2
34	59:02:0101168:35	Пермский край, г Александровск, ул Халтурина, бокс 32, блок 1	Собственность	Для гаражного строительства	25,2	25,2
35	59:02:0101168:36	Пермский край, г Александровск, ул Халтурина, блок 2 бокс 33	Собственность	Для гаражного строительства	26 +/-1.76	25,2
36	59:02:0101168:37	Пермский край, г Александровск, ул Халтурина, бокс 34, блок 2	Собственность	Для эксплуатации кирпичного гаража	23	25,2
37	59:02:0101168:38	618320, Пермский край, г Александровск, ул Халтурина, блок 2, под гаражом 35	Собственность	Для гаражного строительства	23,3	23,3
38	59:02:0101168:39	Пермский край, г Александровск, ул Халтурина, бокс 36, блок 2	Собственность	Для гаражного строительства	25,5	25,5

Номер п/п	Кадастровый номер участка	Адрес участка	Вид права на земельный участок	Вид разрешенного использования участка	Площадь участка по документам, кв. м.	Площадь участка по плану отвода, кв. м.
1	2	3	4	5	6	7
39	59:02:0101168:40	Пермский край, г Александровск, ул Халтурина, блок 2, бокс 37	Собственность	Для гаражного строительства	25 +/-1.02	25,2
40	59:02:0101168:41	Пермский край, г Александровск, ул Халтурина, бокс 38, блок 2	Собственность	Для гаражного строительства	25,2	25,2
41	59:02:0101168:42	Пермский край, город Александровск, ул Халтурина, блок 2, бокс 39	Собственность	Для индивидуального кирпичного гаража	25	25
42	59:02:0101168:43	Пермский край, г Александровск, пер Халтурина, бокс 40, блок 2	Аренда	Для строительства индивидуального кирпичного гаража	25,8	25,8
43	59:02:0101168:44	Пермский край, г Александровск, ул Халтурина. Ориентир блок 2-41.	Общая долевая обственность	Для гаражного строительства	25,2	25,2
44	59:02:0101168:45	618320, Пермский край, г Александровск, ул Халтурина, блок 2, бокс 42	Собственность	Для эксплуатации индивидуального кирпичного гаража	25 +/-1.07	25,1
45	59:02:0101168:46	Пермский край, г Александровск, ул Халтурина, бокс 43, блок 2	Собственность	Для гаражного строительства	25,2	25,2
46	59:02:0101168:47	Пермский край, г Александровск, ул Халтурина. Ориентир блок 2-44.	Зарегистрированное право отсутствует, в незарегистрированных сведениях право собственности есть	Для гаражного строительства	26,1	26,1
47	59:02:0101168:48	Пермский край, г Александровск, ул Халтурина, блок 2, бокс 45	Собственность	для индивидуального кирпичного гаража	26,5	26,5
48	59:02:0101168:49	Пермский край, г Александровск, ул Халтурина, блок 2, бокс 46	Собственность	для индивидуального кирпичного гаража	25,2	25,2

Номер п/п	Кадастровый номер участка	Адрес участка	Вид права на земельный участок	Вид разрешенного использования участка	Площадь участка по документам, кв. м.	Площадь участка по плану отвода, кв. м.
1	2	3	4	5	6	7
49	59:02:0101168:50	Пермский край, г Александровск, ул Халтурина, блок 2, место 47	Собственность	Для гаражного строительства	25,2	25,2
50	59:02:0101168:51	Пермский край, г Александровск, ул Халтурина, бокс 49, блок 2	Собственность	Для эксплуатации кирпичного гаража	27,1	28,1
51	59:02:0101168:52	Пермский край, г Александровск, ул Халтурина, бокс 50, блок 2	Собственность	Для гаражного строительства	25,2	25,2
52	59:02:0101168:53	Пермский край, г Александровск, ул Халтурина. Ориентир блок 1, под гаражом № 8.	Собственность	Для использования кирпичного гаража	24,3	24,3
53	59:02:0101168:54	Пермский край, г Александровск, ул Халтурина, бокс 52, блок 2	Зарегистрированное право отсутствует, в незарегистрированных сведениях право собственности есть	Для гаражного строительства	23,9	23,9
54	59:02:0101168:55	Пермский край, г Александровск, ул Халтурина. Ориентир блок 2-53.	Собственность	Для гаражного строительства	25,2	25,2
55	59:02:0101168:56	Пермский край, г Александровск, ул Халтурина, бокс 54	Зарегистрированное право отсутствует, в незарегистрированных сведениях право собственности есть	Для гаражного строительства	23,6	23,6
56	59:02:0101168:57	Пермский край, г Александровск, ул Халтурина, бокс 55	Собственность	для эксплуатации индивидуального кирпичного гаража	25,2	25,2
57	59:02:0101168:58	Пермский край, г Александровск, ул Халтурина, бокс 56, блок 2	Собственность	Для гаражного строительства	25,2	25,2

Номер п/п	Кадастровый номер участка	Адрес участка	Вид права на земельный участок	Вид разрешенного использования участка	Площадь участка по документам, кв. м.	Площадь участка по плану отвода, кв. м.
1	2	3	4	5	6	7
58	59:02:0101168:59	Пермский край, г Александровск, ул Халтурина, бокс 57, блок 2	-	Для гаражного строительства	25,2	25,2
59	59:02:0101168:60	Пермский край, г Александровск, ул Халтурина, бокс 58, блок 2	Зарегистрированное право отсутствует, в незарегистрированных сведениях право пожизненного наследуемого владения есть	Для гаражного строительства	25,2	25,2
60	59:02:0101168:61	Пермский край, город Александровск, ул Халтурина, блок 2, бокс 59	Собственность	для индивидуального кирпичного гаража	25,2	25,2
61	59:02:0101168:62	618320, Пермский край, г Александровск, ул Халтурина, блок 2, бокс 60	Собственность	Для эксплуатации индивидуального кирпичного гаража	23 +/-1.02	22,7
62	59:02:0101168:63	618320, Пермский край, г Александровск, ул Халтурина, блок 2, бокс 61	Собственность	Для эксплуатации кирпичного гаража	25,2	25,2
63	59:02:0101168:64	Пермский край, г Александровск, ул Халтурина, блок 2, бокс 63	-	Для гаражного строительства	25,2	25,2
64	59:02:0101168:65	Пермский край, г Александровск, ул Халтурина, блок 2, место 64	Собственность	Для гаражного строительства	25,2	25,2
65	59:02:0101168:66	Пермский край, г Александровск, ул Халтурина, бокс 64а	Собственность	Для гаражного строительства	23	23
66	59:02:0101168:67	Пермский край, г Александровск, ул Халтурина, бокс 65, блок 3	Собственность	Для гаражного строительства	23 +/-1.02	25,2
67	59:02:0101168:68	618320, Пермский край, г Александровск, ул Халтурина, блок 3, бокс 67	Собственность	Для гаражного строительства	22 +/-1.76	25,2

Номер п/п	Кадастровый номер участка	Адрес участка	Вид права на земельный участок	Вид разрешенного использования участка	Площадь участка по документам, кв. м.	Площадь участка по плану отвода, кв. м.
1	2	3	4	5	6	7
68	59:02:0101168:69	Пермский край, г Александровск, ул Халтурина, бокс 68, блок 3	Общая долевая обственность	Для гаражного строительства	25,2	25,2
69	59:02:0101168:70	Пермский край, г Александровск, ул Халтурина, под гаражом-боксом № 69, в блоке №3	Собственность	Для гаражного строительства	24,6	24,6
70	59:02:0101168:71	Пермский край, г Александровск, ул Халтурина, бокс 70, блок 3	Собственность	Для гаражного строительства	25,2	25,2
71	59:02:0101168:72	Пермский край, г Александровск, ул Халтурина, бокс 71, блок 3	Собственность	Для гаражного строительства	23,8	25,2
72	59:02:0101168:73	Пермский край, город Александровск, ул Халтурина, блок № 3 место № 72	Собственность	Для гаражного строительства	26	26
73	59:02:0101168:74	Пермский край, г Александровск, ул Халтурина, бокс 73, блок 3	Собственность	Для гаражного строительства	28,6	28,6
74	59:02:0101168:75	Пермский край, г Александровск, ул Халтурина, бокс 74, блок 3	Собственность	Для гаражного строительства	25,7	25,7
75	59:02:0101168:76	618320, Пермский край, город Александровск, ул Халтурина, блок № 3, бокс № 75	Собственность	Для гаражного строительства	28,2	28,2
76	59:02:0101168:77	Пермский край, г Александровск, ул Халтурина, бокс 76, блок 3	Зарегистрированное право отсутствует, в незарегистрированных сведениях право собственности есть	Для использования гаражного строительства	32	32

Номер п/п	Кадастровый номер участка	Адрес участка	Вид права на земельный участок	Вид разрешенного использования участка	Площадь участка по документам, кв. м.	Площадь участка по плану отвода, кв. м.
1	2	3	4	5	6	7
77	59:02:0101168:78	618320, Пермский край, г Александровск, ул Халтурина, блок 3-77	Собственность	Для гаражного строительства	38	38
78	59:02:0101168:79	Пермский край, г Александровск, ул Халтурина, бокс 1а, блок 3	Зарегистрированное право отсутствует, в незарегистрированных сведениях аренда есть	Для установки металлического гаража	16,2	16,2
79	59:02:0101168:80	Пермский край, г Александровск, ул. Халтурина, блок 4, место2	-	металлический гараж	16,2	16,2
80	59:02:0101168:81	Пермский край, г Александровск, ул Халтурина, бокс 3, блок 4	Зарегистрированное право отсутствует, в незарегистрированных сведениях аренда есть	Для установки металлического гаража	16,2	16,2
81	59:02:0101168:85	Пермский край, г Александровск, ул Максима Горького, 4	-	Хозпостройка	9	9
82	59:02:0101168:88	Пермский край, г Александровск, ул Горького, 6	-	Хозпостройка	15	15
83	59:02:0101168:91	Пермский край, г Александровск, ул Горького, 2	-	Хозпостройка	19,5	19,5
84	59:02:0101168:105	Пермский край, г Александровск, ул Халтурина, 9	-	Для хозпостройки	9	9
85	59:02:0101168:107	Пермский край, г Александровск, ул Горького, 6	-	Хозпостройка	9	9
86	59:02:0101168:108	Пермский край, г Александровск, ул Горького, 2а	-	Хозпостройка	12	12
87	59:02:0101168:109	Пермский край, г Александровск, ул	-	Хозпостройка	9	9

Номер п/п	Кадастровый номер участка	Адрес участка	Вид права на земельный участок	Вид разрешенного использования участка	Площадь участка по документам, кв. м.	Площадь участка по плану отвода, кв. м.
1	2	3	4	5	6	7
		Горького, 6				
88	59:02:0101168:110	Пермский край, г Александровск, ул Горького, 4	-	Хозпостройка	4	4
89	59:02:0101168:111	Пермский край, г Александровск, ул Горького, 6	-	Хозпостройка	12	12
90	59:02:0101168:112	Пермский край, г Александровск, ул Горького, 6	-	Хозпостройка	6	6
91	59:02:0101168:113	Пермский край, г Александровск, ул Горького, 2	-	Хозпостройка	12	12
92	59:02:0101168:115	Пермский край, г Александровск, ул Горького, 2	-	Хозпостройка	4	4
93	59:02:0101168:117	Пермский край, г Александровск, ул Горького, 6	-	Хозпостройка	9	9
94	59:02:0101168:119	618320, Пермский край, г Александровск, ул Халтурина, блок 4, бокс 79	Собственность	Для эксплуатации кирпичного гаража	31 +/-1.12	28
95	59:02:0101168:120	Пермский край, г Александровск, ул Халтурина, блок 4, место № 80	Собственность	Для эксплуатации кирпичного гаража	24,6	25,2
96	59:02:0101168:121	Пермский край, г Александровск, ул Халтурина, бокс 81, блок 4	Собственность	Для гаражного строительства	27 +/-1.05	26
97	59:02:0101168:122	Пермский край, г Александровск, ул Халтурина, блок 4, бокс 82	Собственность	Для гаражного строительства	22,9	22,9

Номер п/п	Кадастровый номер участка	Адрес участка	Вид права на земельный участок	Вид разрешенного использования участка	Площадь участка по документам, кв. м.	Площадь участка по плану отвода, кв. м.
1	2	3	4	5	6	7
98	59:02:0101168:123	Пермский край, г Александровск, ул Горького, 6	-	Хозпостройка	12	12
99	59:02:0101168:126	Пермский край, г Александровск, ул Горького, 2а	-	Хозпостройка	12	12
100	59:02:0101168:128	Пермский край, г Александровск, ул Горького, 6	-	Хозпостройка	7,5	7,5
101	59:02:0101168:130	Пермский край, г Александровск, ул Халтурина, д 16	Собственность	Для индивидуального жилищного строительства	728	728
102	59:02:0101168:131	Пермский край, г Александровск, ул Халтурина, д 18	Собственность	Для индивидуального жилищного строительства	470	470
103	59:02:0101168:132	Пермский край, г Александровск, ул Халтурина, д 20	Общая долевая обственность	Для индивидуального жилищного строительства	680	680
104	59:02:0101168:133	Пермский край, г Александровск, ул Халтурина, д 22	Общая долевая обственность	индивидуальное жилищное строительство	623	623
105	59:02:0101168:134	Пермский край, г Александровск, ул Халтурина, д 24	Общая долевая обственность	Для индивидуального жилищного строительства	719,3	719,3
106	59:02:0101168:135	Пермский край, г Александровск, ул Халтурина, д 26	Собственность	Для использования индивидуального жилищного строительства	747	747
107	59:02:0101168:136	Пермский край, г Александровск, ул Халтурина, д 28	Собственность	Для индивидуального жилищного строительства	985	985
108	59:02:0101168:137	Пермский край, г Александровск, пер Электровозный, д 15	Собственность	Для индивидуального жилищного строительства	953	903,09

Номер п/п	Кадастровый номер участка	Адрес участка	Вид права на земельный участок	Вид разрешенного использования участка	Площадь участка по документам, кв. м.	Площадь участка по плану отвода, кв. м.
1	2	3	4	5	6	7
109	59:02:0101168:138	618320, Пермский край, г Александровск, пер Электровозный, д 17	Общая долевая обственность	Для индивидуального жилищного строительства	892	892
110	59:02:0101168:139	Пермский край, г Александровск, пер Электровозный, д 13	Собственность	Для индивидуального жилищного строительства	580 +/-8.43	580
111	59:02:0101168:141	Пермский край, г Александровск, пер Электровозный, д 7	-	Для использования жилья	593	593
112	59:02:0101168:142	Пермский край, г Александровск, пер Электровозный, д 5	Общая долевая обственность	Для индивидуального жилищного строительства	647	647
113	59:02:0101168:143	618320, Пермский край, г Александровск, пер Электровозный, д 3	Общая долевая обственность	Для использования жилья	612	612
114	59:02:0101168:144	618320, Пермский край, г Александровск, ул Максима Горького	-	Для эксплуатации хозпостройки	12	12
115	59:02:0101168:145	618320, Пермский край, г Александровск, пер Электровозный, д 4	Общая долевая обственность	Для эксплуатации индивидуального жилого дома	665	665
116	59:02:0101168:146	Пермский край, г Александровск, пер Электровозный, д 6	Общая долевая обственность	Для размещения 1-этажного жилого дома	599	599
117	59:02:0101168:147	618320, Пермский край, город Александровск, переулок Электровозный, д 8	Собственность	Для индивидуального жилищного строительства	635 +/-9	635
118	59:02:0101168:148	Пермский край, г Александровск, пер Электровозный, д 10	Собственность	для эксплуатации индивидуального жилого дома	616 +/-5.02	620
119	59:02:0101168:149	Пермский край, г Александровск, пер Электровозный, д 12	Собственность	Для индивидуального жилищного строительства	552	552

Номер п/п	Кадастровый номер участка	Адрес участка	Вид права на земельный участок	Вид разрешенного использования участка	Площадь участка по документам, кв. м.	Площадь участка по плану отвода, кв. м.
1	2	3	4	5	6	7
120	59:02:0101168:150	Пермский край, г Александровск, пер Электровозный, д 14	-	Для использования жилья	773	773
121	59:02:0101168:151	618320, Пермский край, г Александровск, пер Кузнечный, д 11	Собственность	Под индивидуальную жилую застройку	1029 +/-11.19	1023
122	59:02:0101168:152	618320, Пермский край, г Александровск, пер Кузнечный, д 9	Общая долевая обственность	Для индивидуального жилищного строительства	586 +/-7.53	463
123	59:02:0101168:153	Пермский край, г Александровск, ул Горького, 6	-	Хозпостройка	6	6
124	59:02:0101168:154	Пермский край, г Александровск, пер Кузнечный, д 5	Собственность	Для индивидуального жилищного строительства	468	468
125	59:02:0101168:155	Пермский край, г Александровск, пер Кузнечный, д 3	Общая долевая обственность	Индивидуальное жилищное строительство	604	604
126	59:02:0101168:156	618320, Пермский край, г Александровск, пер Кузнечный, д 1	Общая долевая обственность	Для эксплуатации индивидуального жилого дома	620	620
127	59:02:0101168:158	Пермский край, г Александровск, пер Кузнечный, д 4	Общая долевая обственность	Для индивидуального жилищного строительства	605	605
128	59:02:0101168:159	Пермский край, г Александровск, пер Кузнечный, д 6	Зарегистрированное право отсутствует, в незарегистрированных сведениях право собственности есть	Для индивидуального жилищного строительства	557	557
129	59:02:0101168:160	618320, Пермский край, г Александровск, пер Кузнечный, д 8	Зарегистрированное право отсутствует, в незарегистрированных сведениях право	Для индивидуального жилищного строительства	800	800

Номер п/п	Кадастровый номер участка	Адрес участка	Вид права на земельный участок	Вид разрешенного использования участка	Площадь участка по документам, кв. м.	Площадь участка по плану отвода, кв. м.
1	2	3	4	5	6	7
			собственности есть			
130	59:02:0101168:162	618320, Пермский край, г Александровск, пер Инструментальный, 5	Собственность	Для использования жилья	692 +/-9	710
131	59:02:0101168:163	Пермский край, г Александровск, пер Инструментальный, д 3	Собственность	Для индивидуального жилищного строительства	496	496
132	59:02:0101168:164	Пермский край, г Александровск, пер Инструментальный, д 1	Собственность	Для индивидуального жилищного строительства	622	622
133	59:02:0101168:166	618320, Пермский край, г Александровск, пер Инструментальный, д 4	Собственность	Для эксплуатации индивидуального жилого дома	612	612
134	59:02:0101168:169	618320, Пермский край, г Александровск, пер Инструментальный	Собственность, аренда земельного участка	Для использования под тепловым пунктом и теплосетями	1134 +/-16.28	2164
135	59:02:0101168:171	Пермский край, г Александровск, ул Ким, д 63	Собственность	Для индивидуального жилищного строительства	772	772
136	59:02:0101168:172	Пермский край, г Александровск, ул Ким, д 61	Собственность	Для индивидуального жилищного строительства	506	506
137	59:02:0101168:173	Пермский край, г Александровск, ул Ким, д 59	Собственность	Для индивидуального жилищного строительства	572 +/-4.86	610
138	59:02:0101168:174	Пермский край, г Александровск, ул Ким, д 57	Собственность	Для индивидуального жилищного строительства	425	425
139	59:02:0101168:175	Пермский край, г Александровск, ул Ким, д	Собственность	Для индивидуального жилищного строительства	1107	1107

Номер п/п	Кадастровый номер участка	Адрес участка	Вид права на земельный участок	Вид разрешенного использования участка	Площадь участка по документам, кв. м.	Площадь участка по плану отвода, кв. м.
1	2	3	4	5	6	7
		38				
140	59:02:0101168:176	Пермский край, г Александровск, ул Ким, д 36	Собственность	Для индивидуального жилищного строительства	1309	1309
141	59:02:0101168:177	Пермский край, город Александровск, ул Максима Горького, д 6	-	жилой многоквартирный дом от 2-х до 5-ти этажей	6595	6595
142	59:02:0101168:178	Пермский край, г Александровск, ул Максима Горького, д 4	Общая долевая обственность	Для использования жилья	6235	6235
143	59:02:0101168:181	Пермский край, г Александровск, ул Горького, 6	-	Хозпостройка	6	6
144	59:02:0101168:182	Пермский край, г Александровск, ул Халтурина, блок 5, место39	-	металлический гараж	7,5	7,5
145	59:02:0101168:183	618320, Пермский край, г Александровск, ул Ленина, д 38а	Собственность	Для эксплуатации 1-этажного железного здания магазина	127 +/-3.38	93,15
146	59:02:0101168:184	Пермский край, г Александровск, ул Ленина, д 38	Общая долевая собственность	Для использования жилья	2115	2115
147	59:02:0101168:186	618320, Пермский край, г Александровск, ул Максима Горького, д 2	Общая долевая обственность	Под жилую застройку	9169	9169
148	59:02:0101168:187	618320, Пермский край, г Александровск, ул Максима Горького, д 2а	Общая долевая обственность	Под жилую застройку	5517	5517
149	59:02:0101168:188	618320, Пермский край, Город Александровск, Улица Максима Горького, Дом 2а	Собственность	Под почтовое отделение	813 +/-10	815

Номер п/п	Кадастровый номер участка	Адрес участка	Вид права на земельный участок	Вид разрешенного использования участка	Площадь участка по документам, кв. м.	Площадь участка по плану отвода, кв. м.
1	2	3	4	5	6	7
150	59:02:0101168:189	Пермский край, г Александровск, пер Почтовый, д 6	Собственность	Для эксплуатации индивидуального жилого дома	1245 +/-3.54	1200
151	59:02:0101168:190	618320, Пермский край, г Александровск, пер Почтовый, д 5	Собственность	Для индивидуального жилищного строительства	1172	1172
152	59:02:0101168:191	Пермский край, г Александровск, ул Халтурина, бокс 3, блок 4	-	Для установки металлического гаража	16	16
153	59:02:0101168:195	Пермский край, г Александровск, ул Горького, 2	-	Хозпостройка	13	13
154	59:02:0101168:196	Пермский край, г Александровск, ул Горького, 6	-	Хозпостройка	9	9
155	59:02:0101168:200	Пермский край, г Александровск, ул Горького	-	Хозпостройка	16	16
156	59:02:0101168:201	Пермский край, г Александровск, ул Горького, 2а	-	Хозпостройка	9	9
157	59:02:0101168:203	Пермский край, г Александровск, ул Горького, 2	-	Хозпостройка	12	12
158	59:02:0101168:205	Пермский край, г Александровск, ул Горького, 4	-	Хозпостройка	6	6
159	59:02:0101168:207	618320, Пермский край, г Александровск, ул Максима Горького, д 3	-	Хозпостройка	12	12
160	59:02:0101168:208	Пермский край, г Александровск, ул Горького, 2	-	Хозпостройка	9	9
161	59:02:0101168:209	Пермский край, г Александровск, ул	-	Хозпостройка	12	12

Номер п/п	Кадастровый номер участка	Адрес участка	Вид права на земельный участок	Вид разрешенного использования участка	Площадь участка по документам, кв. м.	Площадь участка по плану отвода, кв. м.
1	2	3	4	5	6	7
		Горького, 4				
162	59:02:0101168:216	Пермский край, г Александровск, ул Горького, 6	-	Хозпостройка	16	16
163	59:02:0101168:218	Пермский край, г Александровск, ул Горького, 6	-	Хозпостройка	12	12
164	59:02:0101168:219	Пермский край, г Александровск, пер Электровозный	-	Хозпостройка	20	20
165	59:02:0101168:220	Пермский край, г Александровск, пер Электровозный, 10	-	Хозпостройка	12	12
166	59:02:0101168:221	Пермский край, г Александровск, пер Электровозный	-	Хозпостройка	6	6
167	59:02:0101168:223	618320, Пермский край, г Александровск, в районе городской пожарной	-	Хозпостройка	4	4
168	59:02:0101168:224	618320, Пермский край, г Александровск, в районе городской пожарной	-	Хозпостройка	4	4
169	59:02:0101168:226	618320, Пермский край, г Александровск, в районе городской пожарной	-	Хозпостройка	9	9
170	59:02:0101168:228	Пермский край, г Александровск, ул Халтурина, блок 5, место21	-	металлический гараж	16	16
171	59:02:0101168:229	618320, Пермский край, г Александровск, в районе городской пожарной	-	Хозпостройка	9	9

Номер п/п	Кадастровый номер участка	Адрес участка	Вид права на земельный участок	Вид разрешенного использования участка	Площадь участка по документам, кв. м.	Площадь участка по плану отвода, кв. м.
1	2	3	4	5	6	7
172	59:02:0101168:230	618320, Пермский край, г Александровск, в районе городской пожарной	-	Хозпостройка	8	8
173	59:02:0101168:231	618320, Пермский край, г Александровск, в районе городской пожарной	-	Хозпостройка	15	15
174	59:02:0101168:236	618320, Пермский край, г Александровск, в районе городской пожарной	-	Хозпостройка	4	4
175	59:02:0101168:239	618320, Пермский край, г Александровск, в районе городской пожарной	-	Хозпостройка	8	8
176	59:02:0101168:247	Пермский край, г Александровск, ул Халтурина	-	Хозпостройка	6	6
177	59:02:0101168:250	Пермский край, г Александровск, ул Халтурина, блок 6, место5	-	металлический гараж	5	5
178	59:02:0101168:253	Пермский край, г Александровск, ул Халтурина, блок 6, место1	-	металлический гараж	7	7
179	59:02:0101168:256	Пермский край, г Александровск, ул Максима Горького, 6	-	хозпостройка	6	6
180	59:02:0101168:257	Пермский край, г Александровск, ул Халтурина, блок 5, место8	-	металлический гараж	16	16
181	59:02:0101168:259	Пермский край, г Александровск, ул Халтурина, блок 5, место10	-	металлический гараж	6	6
182	59:02:0101168:260	Пермский край, г Александровск, пер Электровозный	-	Хозпостройка	9	9

Номер п/п	Кадастровый номер участка	Адрес участка	Вид права на земельный участок	Вид разрешенного использования участка	Площадь участка по документам, кв. м.	Площадь участка по плану отвода, кв. м.
1	2	3	4	5	6	7
183	59:02:0101168:261	Пермский край, г Александровск, ул Халтурина, блок 6, место1а	-	металлический гараж	16	16
184	59:02:0101168:262	Пермский край, город Александровск, ул Халтурина, блок 4, место16	Аренда	Для эксплуатации временного сооружения - металлического гаража	16 +/-1	16,2
185	59:02:0101168:263	Пермский край, г Александровск, ул Халтурина, блок 4, место14	-	металлический гараж	16	16
186	59:02:0101168:267	Пермский край, г Александровск, ул Халтурина, блок 5, место40	-	металлический гараж	16	16
187	59:02:0101168:268	Пермский край, г Александровск, ул Халтурина, блок 1, бокс 25	Собственность	для эксплуатации кирпичного гаража	21 +/-2	20,6
188	59:02:0101168:270	Пермский край, г Александровск, ул Халтурина, блок 4, место17а	-	металлический гараж	16	16
189	59:02:0101168:271	Пермский край, г Александровск, ул Ким	-	Хозпостройка	6	6
190	59:02:0101168:273	618320, Пермский край, г Александровск, ул Халтурина, блок 4 место 83	Собственность	Для эксплуатации индивидуального кирпичного гаража	37 +/-1.22	30
191	59:02:0101168:274	Пермский край, г Александровск, ул Халтурина, блок 5, место1а	-	металлический гараж	16	16
192	59:02:0101168:277	Пермский край, г Александровск, ул Халтурина, блок 5, место38	-	металлический гараж	6	6
193	59:02:0101168:278	Пермский край, г Александровск, ул Максима Горького	-	Хозпостройка	15	15

Номер п/п	Кадастровый номер участка	Адрес участка	Вид права на земельный участок	Вид разрешенного использования участка	Площадь участка по документам, кв. м.	Площадь участка по плану отвода, кв. м.
1	2	3	4	5	6	7
194	59:02:0101168:279	Пермский край, г Александровск, ул Халтурина, блок 5, место12	-	металлический гараж	16	16
195	59:02:0101168:282	Пермский край, г Александровск, ул Халтурина, блок 4, место2	-	металлический гараж	16	16
196	59:02:0101168:284	618320, Пермский край, г Александровск	-	Хозпостройка	15	15
197	59:02:0101168:285	Пермский край, г Александровск, ул Халтурина, блок 4, место 3	-	Для размещения временного сооружения - металлического гаража	16 +/-1	16
198	59:02:0101168:287	Пермский край, г Александровск, ул Халтурина, блок 4, место78	-	гараж капитальный	33	33
199	59:02:0101168:288	Пермский край, г Александровск, ул Халтурина, блок 5, место13	-	металлический гараж	4	4
200	59:02:0101168:291	Пермский край, г Александровск, ул Максима Горького, 2	-	Хозпостройка	9	9
201	59:02:0101168:293	Пермский край, г Александровск, ул Халтурина, блок 4, место10	-	металлический гараж	12	12
202	59:02:0101168:297	Пермский край, г Александровск, ул Максима Горького, 4	-	Хозпостройка	12	12
203	59:02:0101168:298	Пермский край, г Александровск, ул Максима Горького, 2а	-	Хозпостройка	20	20
204	59:02:0101168:303	Пермский край, г Александровск, ул Максима Горького, 4	-	Хозпостройка	12	12

Номер п/п	Кадастровый номер участка	Адрес участка	Вид права на земельный участок	Вид разрешенного использования участка	Площадь участка по документам, кв. м.	Площадь участка по плану отвода, кв. м.
1	2	3	4	5	6	7
205	59:02:0101168:304	Пермский край, г Александровск, ул Халтурина, блок 5, место5	-	металлический гараж	16	16
206	59:02:0101168:307	Пермский край, город Александровск, ул Максима Горького, в районе дома № 2а	-	для размещения временного сооружения - деревянной кладовки (для хранения сельскохозяйственного инвентаря)	17	17
207	59:02:0101168:309	Пермский край, г Александровск, ул Халтурина, блок 5, место1в	-	металлический гараж	16	16
208	59:02:0101168:310	Пермский край, г Александровск, ул Халтурина, блок 5, место2б	-	металлический гараж	9	9
209	59:02:0101168:311	Пермский край, г Александровск, ул Халтурина, блок 6, место7	Аренда	Для эксплуатации временного сооружения - металлического гаража	16 +/-1	16,2
210	59:02:0101168:313	Пермский край, г Александровск, ул Халтурина, блок 5, место8	-	металлический гараж	9	9
211	59:02:0101168:314	Пермский край, г Александровск, ул Халтурина, блок 3, место1а	Аренда	под металлический гараж	16 +/-1	16,2
212	59:02:0101168:315	Пермский край, г Александровск, ул Максима Горького, 4	-	Хозпостройка	6	6
213	59:02:0101168:316	Пермский край, г Александровск, ул Халтурина	-	металлический гараж	16	16
214	59:02:0101168:317	Пермский край, г Александровск, ул Максима Горького, 4	-	Хозпостройка	6	6

Номер п/п	Кадастровый номер участка	Адрес участка	Вид права на земельный участок	Вид разрешенного использования участка	Площадь участка по документам, кв. м.	Площадь участка по плану отвода, кв. м.
1	2	3	4	5	6	7
215	59:02:0101168:318	Пермский край, г Александровск, ул Максима Горького, 4	-	Хозпостройка	9	9
216	59:02:0101168:319	Пермский край, г Александровск, ул Максима Горького, 6	-	Хозпостройка	6	6
217	59:02:0101168:345	618340, Пермский край, г Александровск, ул Халтурина. Ориентир блок № 2, бокс № 48.	Собственность	Для эксплуатации кирпичного гаража	26	25,2
218	59:02:0101168:346	Пермский край, г Александровск, ул Ким 63, бокс 1	Собственность	Для эксплуатации кирпичного гаража	35	35
219	59:02:0101168:347	618320, Пермский край, г Александровск, ул Халтурина, блок 1, бокс 14	Собственность	Для гаражного строительства	23 +/-1.76	25,2
220	59:02:0101168:348	618320, Пермский край, г Александровск, ул Максима Горького, между домами № 2 и № 2а, блок 1, бокс 3	-	Для строительства кирпичного гаража	30 +/-1.92	30
221	59:02:0101168:349	618320, Пермский край, г Александровск, ул Максима Горького, между домами № 2 и № 2а, блок 1, бокс 2	Собственность	Для эксплуатации индивидуального гаража-бокса	36 +/-1.92	36
222	59:02:0101168:350	618320, Пермский край, г Александровск, пер Кузнечный, д 10	Общая совместная собственность	Для эксплуатации индивидуального жилого дома	1019 +/-1	1019
223	59:02:0101168:351	618320, Пермский край, г Александровск, ул Максима Горького, между домами № 2 и № 2а, блок 1, бокс 1	Собственность	для эксплуатации индивидуального кирпичного гаража	30 +/-1.92	30

Номер п/п	Кадастровый номер участка	Адрес участка	Вид права на земельный участок	Вид разрешенного использования участка	Площадь участка по документам, кв. м.	Площадь участка по плану отвода, кв. м.
1	2	3	4	5	6	7
224	59:02:0101168:352	618320, Пермский край, г Александровск, ул Максима Горького, между домами № 2а и № 2, блок 1, бокс 4	Собственность	Для эксплуатации кирпичного гаража	30 +/-1.92	30
225	59:02:0101168:353	край Пермский, г. Александровск, в районе перекрестка ул. Кирова и ул. Чернышевского, фидер 14, опора № 2	Аренда	Для эксплуатации опор воздушных линий электропередач	1 +/-0.15	1
226	59:02:0101168:354	край Пермский, г. Александровск, ул. Кирова, фидер 14, опора № 3	Аренда	Для эксплуатации опор воздушных линий электропередач	1 +/-0.15	1
227	59:02:0101168:355	край Пермский, г. Александровск, ул. Кирова, фидер 14, опора № 4	Аренда	Для эксплуатации опор воздушных линий электропередач	1 +/-0.15	1
228	59:02:0101168:389	618320, Пермский край, г Александровск, пер Электровозный, д 2	Собственность	Для эксплуатации индивидуального жилого дома	609 +/-4.99	609
229	59:02:0101168:390	618320, Пермский край, г Александровск, ул Максима Горького, в районе дома № 2а	Аренда	Для эксплуатации хозяйственной постройки с овощной ямой	22 +/-0.95	22
230	59:02:0101168:947 (2 контура)	618320, Пермский край, г Александровск, ул Ленина	Аренда	под объекты инженерного оборудования Газоснабжения	2 +/-1	2
231	59:02:0101168:948	618320, Пермский край, г Александровск, ул Максима Горького, 6	Аренда	для эксплуатации временного сооружения - хозпостройка	18 +/-2	18
232	59:02:0101168:949 (2 контура)	618320, Пермский край, г Александровск, ул Максима Горького	Аренда	под объекты инженерного оборудования Газоснабжения	2 +/-1	2

Номер п/п	Кадастровый номер участка	Адрес участка	Вид права на земельный участок	Вид разрешенного использования участка	Площадь участка по документам, кв. м.	Площадь участка по плану отвода, кв. м.
1	2	3	4	5	6	7
233	59:02:0101168:950	618320, Пермский край, город Александровск, ул Халтурина, блок 4, место 4	Аренда	для эксплуатации временного сооружения-металлического гаража	16 +/-1	16
234	59:02:0101168:951	618320, Пермский край, г Александровск, г Александровск, пер Инструментальный, 6	Собственность	для эксплуатации гаража	68 +/-3	69
235	59:02:0101168:1067	618320, Пермский край, г Александровск, пер Инструментальный, 2	Общая долевая собственность	Индивидуальное жилищное строительство	601 +/-4.92	601
236	59:02:0101168:1070	618320, Пермский край, г Александровск, ул Максима Горького	Собственность	Склад	28 +/-2	28
237	59:02:0101168:1071	618320, Пермский край, г Александровск, пер Кузнечный	Собственность	Индивидуальные жилые дома с приусадебными участками с возможностью содержания скота и птицы.	606 +/-9	606
238	59:02:0101168:1075	Пермский край, г Александровск, ул Максима Горького	-	ведение огородничества	645 +/-9	645
239	59:02:0101168:1076	Пермский край, Александровский м.о., г. Александровск, пер. Кузнечный	-	для индивидуального жилищного строительства	633	633
240	59:02:0101168:1077	Пермский край, Александровский муниципальный округ, г. Александровск, ул. Ким	-	размещение гаражей для собственных нужд	29	29